

**平成16年1月期
第1四半期
決算概況**

**株式会社 ACCESS
平成15年6月13日**



本資料についての注意点

- 本資料に含まれる業績目標等の将来数値につきましては、現時点で入手可能な情報に基づき当社グループで判断したものであります。
- 将来数値には様々な不確実要素が内在しており、実際の業績はこれらの将来数値と異なる場合がありますので、この将来数値に全面的に依拠して投資等の判断を行なうことは差し控えてください。



本決算のポイント

*** 連結業績は、売上高1,408百万円、経常損失 232百万円**

- ・連結各子会社は、売上高、経常利益ベースで、予想どおりの結果となった。
単体は、売上高は予想どおりであったが、セールス・ミックスの改善、販管費の圧縮により、黒字化を達成。

*** 単体業績は、売上高1,057百万円、経常利益20百万円**

- ・売上総利益は、予想を約70百万円上回り、販管費は、コスト・コントロール等により、予想を約230百万円下回った結果、3四半期連続の黒字化を達成。

*** 単体の売上構成におけるロイヤリティー比率は、40%となり前々期並みに回復（前年通期34%、前々年通期40%）**

第1四半期（2月～4月）のハイライト

連結

(百万円)	実績	予想レンジ	前年同期	想 定	未 確 定 要 素	コ メ ン ト
売上高	1,408	1,300 ~ 1,450	1,367	・ASA : 北米及び南米でのマーケットの立上りは、下期以降に。	・北米でのマーケットの立上りの速度	・スプリント向けのサンヨー製携帯電話へブラウザ供給
営業利益	240	610 ~ 500	431	・ASE : 欧州での国際 imodeの売上寄与は、Q2以降に。	・欧州での国際 imodeの普及度合	・H3GにNF3のViewer・Builderを供給
経常利益	232	610 ~ 500	447	・ABC : チャイナ・ユニコム案件の売上寄与は、Q2以降に。	・中国でのMMSサービスの普及度合	・サムソン/モトローラ/LG等にMMSを供給
当期純利益	199	610 ~ 500	422	・AP : 出版売上は、前期並みに想定。新規売上として、 デジタル・コンテンツを想定。	・デジタル・コンテンツの売上寄与の時期	・デジタル・コンテンツの売上がQ2以降にずれ、 ・連結子会社は概ね予想通りの結果となっており、単体 業績がそのまま反映された状況。

単 体

(百万円)	実績	予想レンジ	前年同期	想 定	未 確 定 要 素	コ メ ン ト
売上高	1,057	960 ~ 1,100	1,216	・売上構成比(通期予想) 製品:ロイヤリティー=63:37	・NTTドコモを中心とした携帯電話の新機種による当社	・粗利益は予想を約70百万円上回り、販管費はコスト・
営業利益	13	300 ~ 200	80	・製品粗利率(通期予想) 49%	ロイヤリティー収入への影響	コントロール等により、予想を約230百万円下回った。
経常利益	20	300 ~ 200	82	・売上高販管費比率(通期予想) 57%		・売上構成比(1Q実績) 製品:ロイヤリティー=60:40
当期純利益	52	300 ~ 200	82			・製品粗利率(1Q実績) 49.4% ・売上高販管費比率(1Q実績) 64%

連結決算ハイライト

連結対象会社：連結子会社 5 社、持分法適用関連会社 3 社

(百万円)	第1四半期 (当期)	第1四半期 (前年同期)	前年同期比	前年通期	前年通期比
売上高	1,408	1,367	3.0%	7,066	19.9%
売上総利益	752	848	-11.3%	4,313	17.4%
販管費	993	1,280	-22.4%	4,629	21.4%
営業損益	240	431	-	316	-
持分法による投資損益	-	13	-	3	-
経常損益	232	447	-	337	-
特別利益	32	1	-	0	-
当期純損益	199	422	-	387	-

持分法投資損益	-	13		3
ヴィ・ソニック	-	-		-
アイティアアクセス	-	-		-
EXEmobile	-	-		-
その他 3 社	-	13		3

連結各子会社の業績（第1四半期：2月-4月）

ASA：アクセス・システムズ・アメリカ・インク

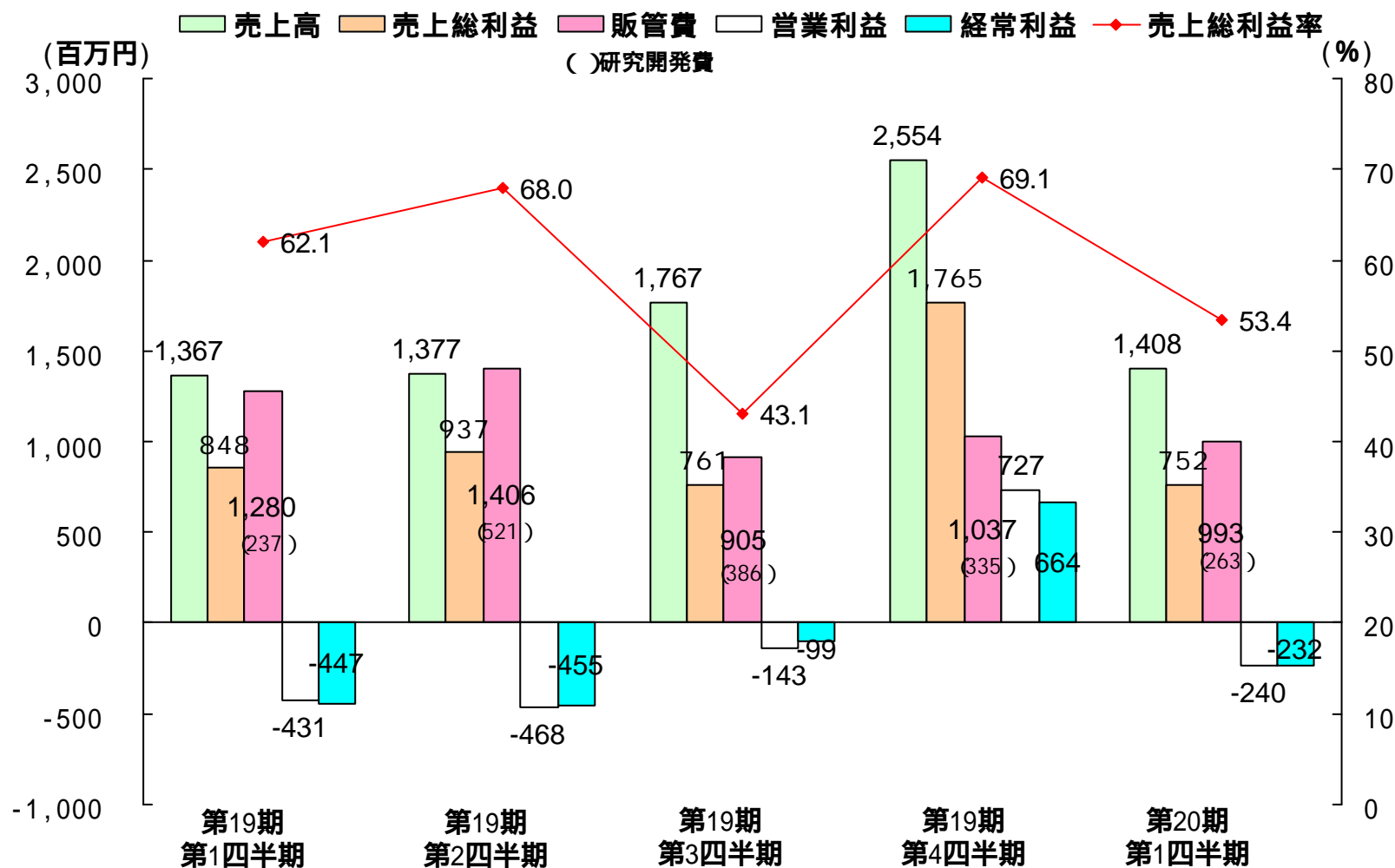
ASE：アクセス・システムズ・ヨーロッパ・ゲー・エム・ベー・ハー

ASC：アクセス・チャイナ・インク

AP：株式会社アクセス・パブリッシング

（百万円）	ACCESS	ASA	ASE	ASC	AP	修正	連結合計
売上高	1,057	79	111	29	180	50	1,408
売上総利益	690	37	50	8	65	100	752
販管費	677	177	165	16	70	114	993
営業損益	13	140	114	8	4	14	240
経常損益	20	140	114	8	5	16	232
特別利益	32	-	-	-	-	-	32
当期純損益	52	140	114	8	5	16	199

四半期毎の売上高等の推移（連結）

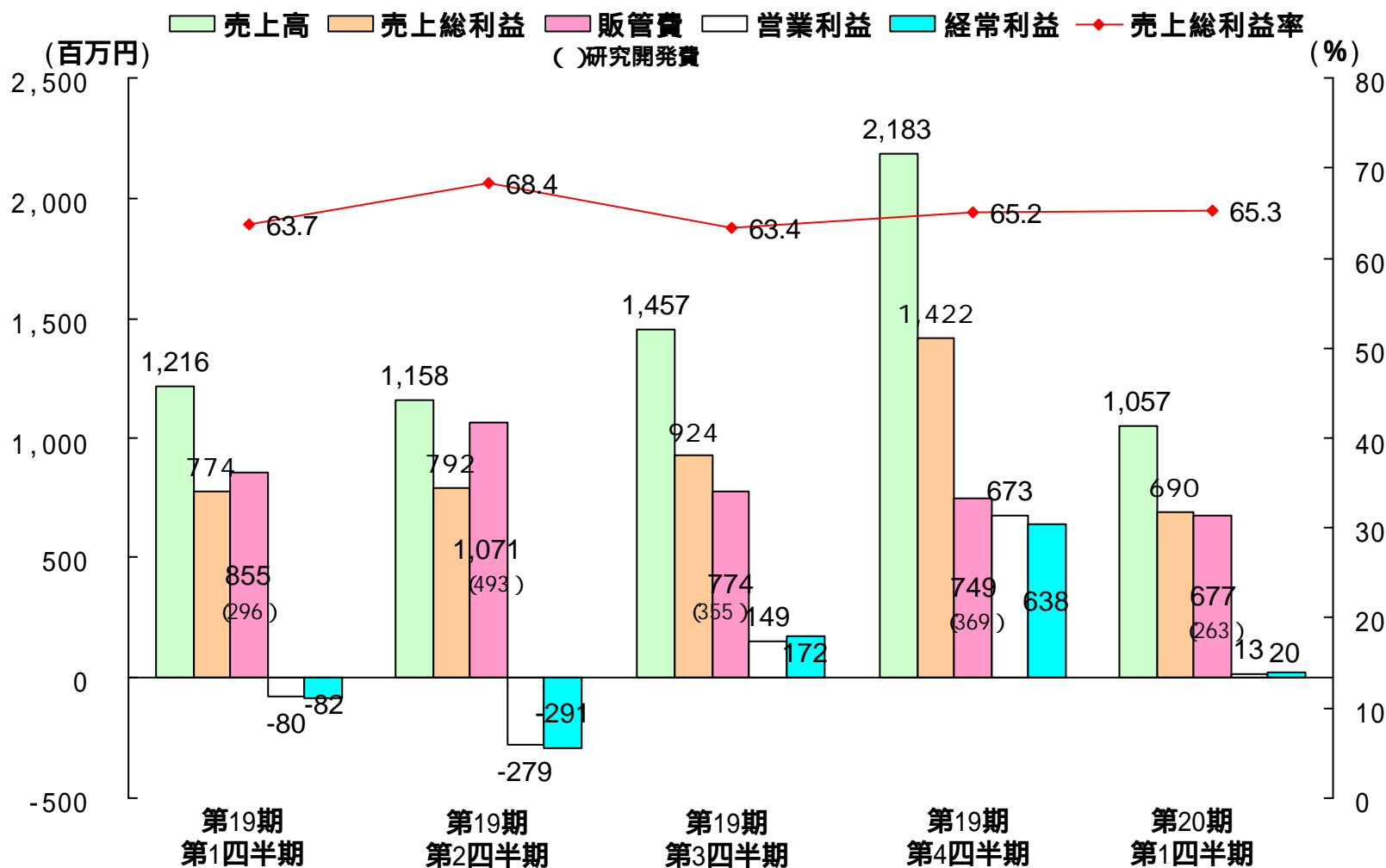




単体決算ハイライト

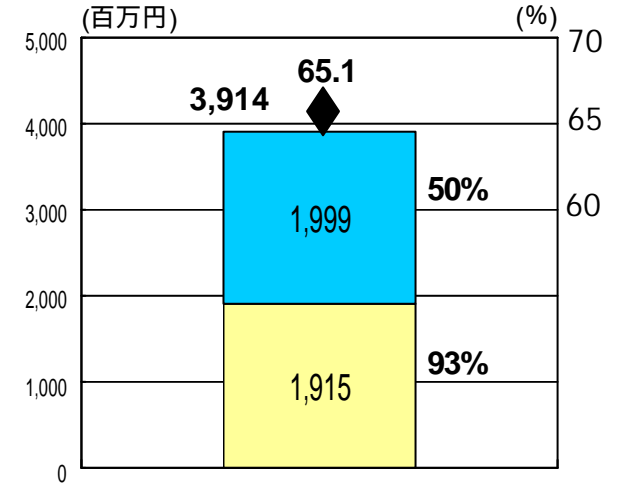
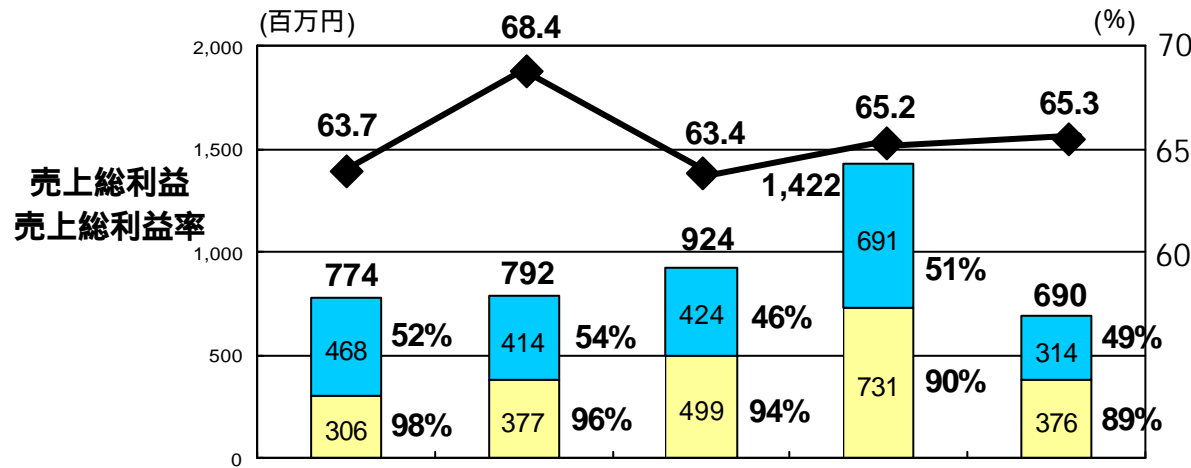
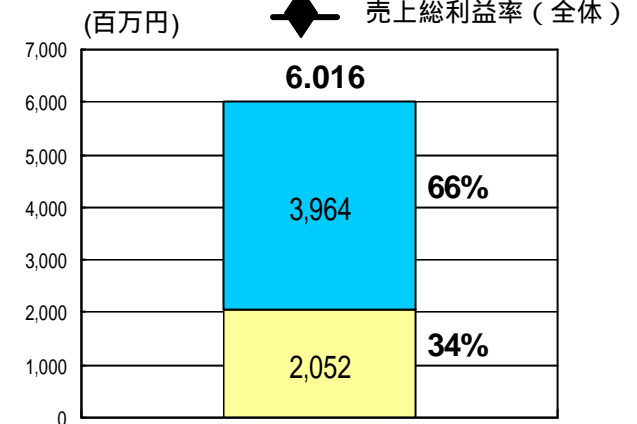
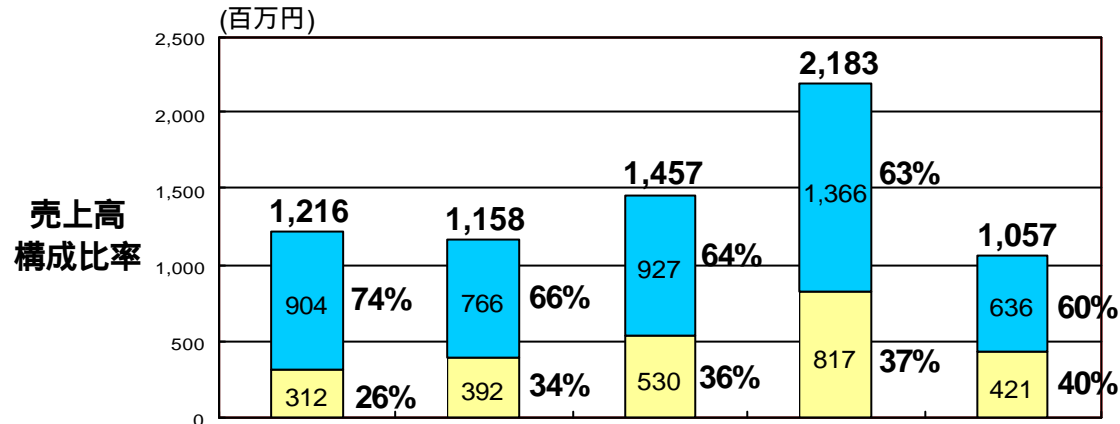
(百万円)	第1四半期 (当期)	第1四半期 (前年同期)	前年同期比	前年通期	前年通期比
売上高	1,057	1,216	-13.1%	6,016	17.5%
売上総利益	690	774	-10.8%	3,914	17.6%
売上総利益率	65.3%	63.7%	-	65.1%	-
販管費	677	855	-20.8%	3,450	19.6%
営業損益	13	80	-	463	2.9%
経常損益	20	82	-	437	4.6%
特別利益	32	1	-	0	-
当期純損益	52	82	-	192	27.0%

四半期毎の売上高等の推移（単体）



売上高・売上総利益の推移（単体）

■ 製品売上
■ ロイヤリティー
◆ 売上総利益率（全体）

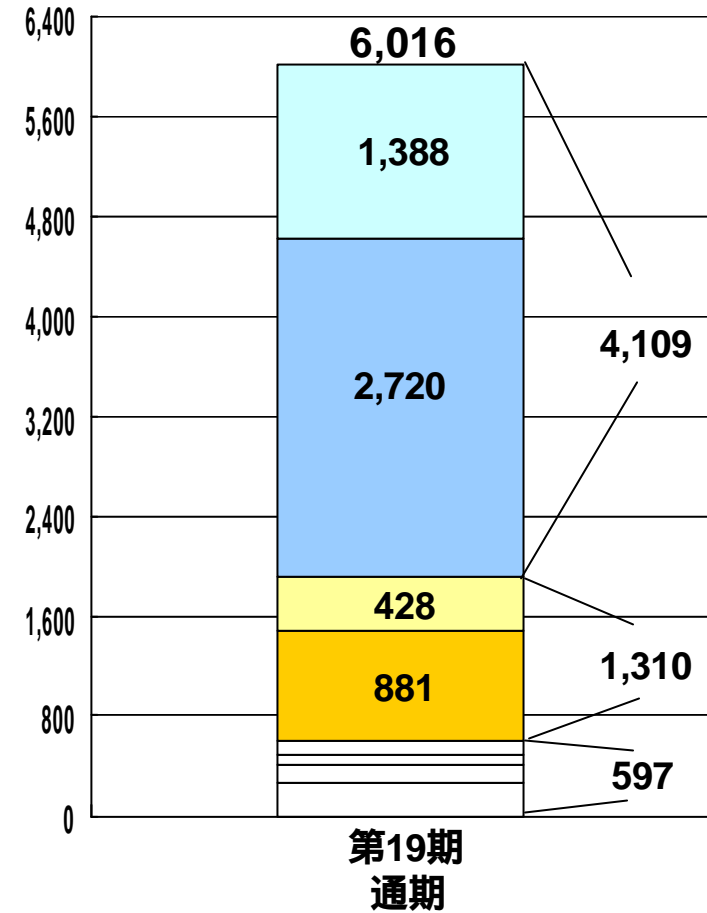
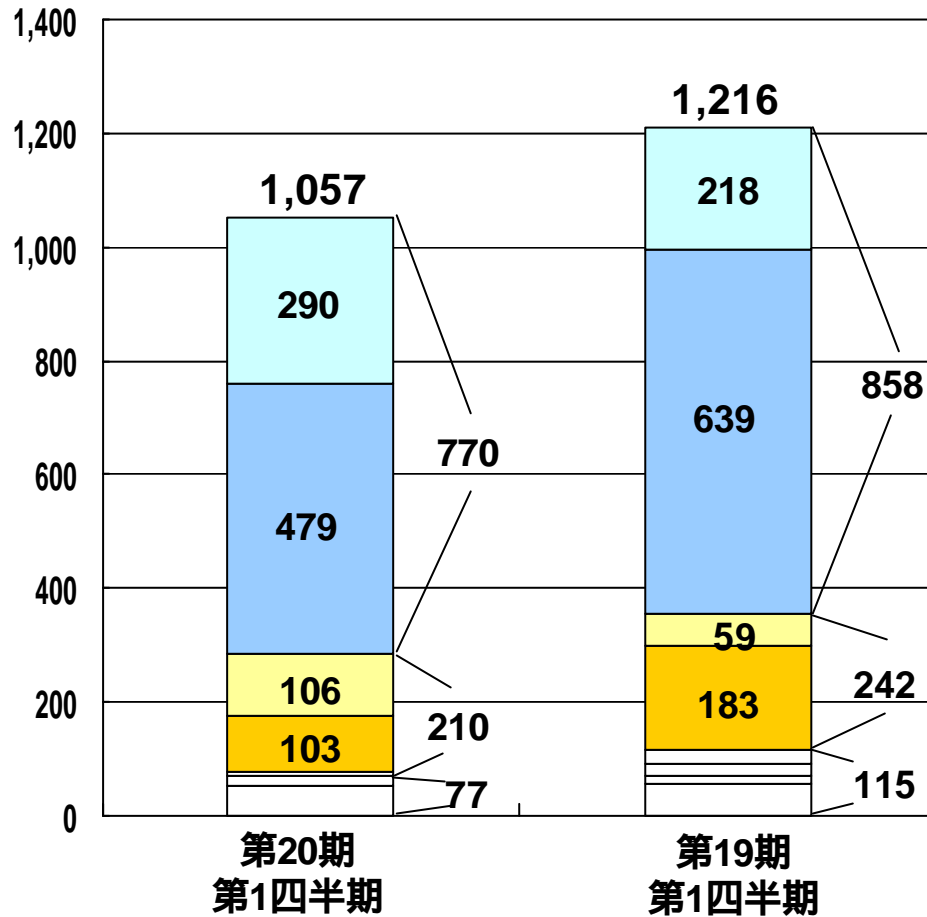


第19期 第1四半期 第19期 第2四半期 第19期 第3四半期 第19期 第4四半期 第20期 第1四半期

第19期通期

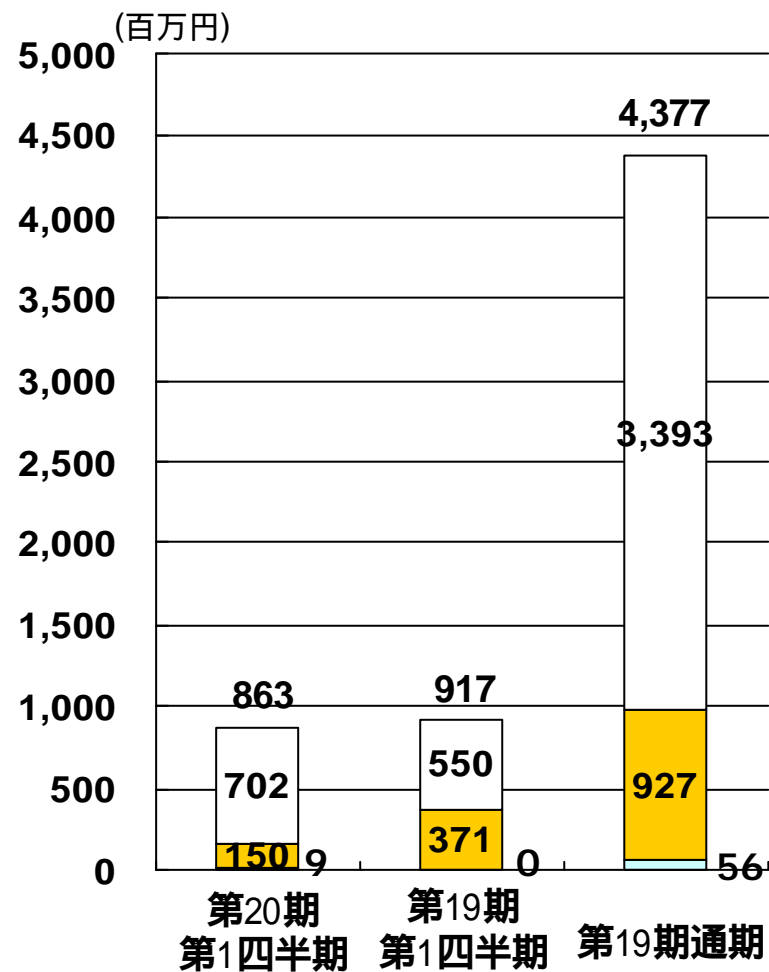
各売上高の内訳（単体）

- (百万円)
- 移動体情報端末(ロイヤリティー)
 - 移動体情報端末(製品)
 - 固定屋内情報端末(ロイヤリティー)
 - 固定屋内情報端末(製品)
 - 基盤開発 受託開発 その他(ロイヤリティー+製品)

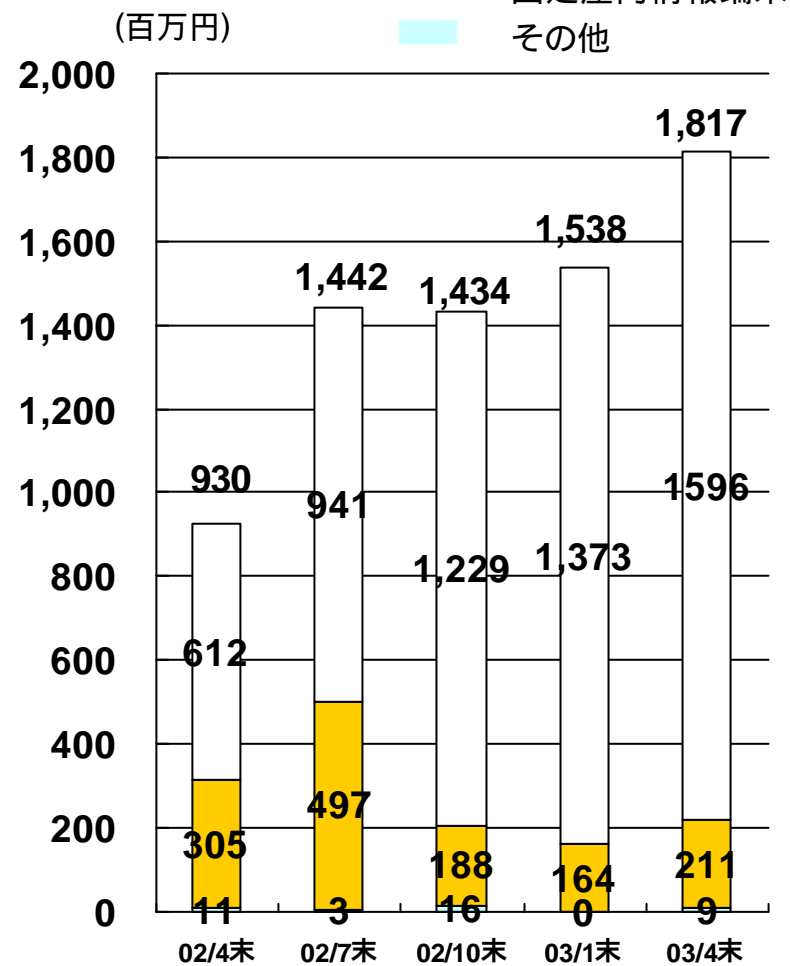


受託開発の受注状況（単体）

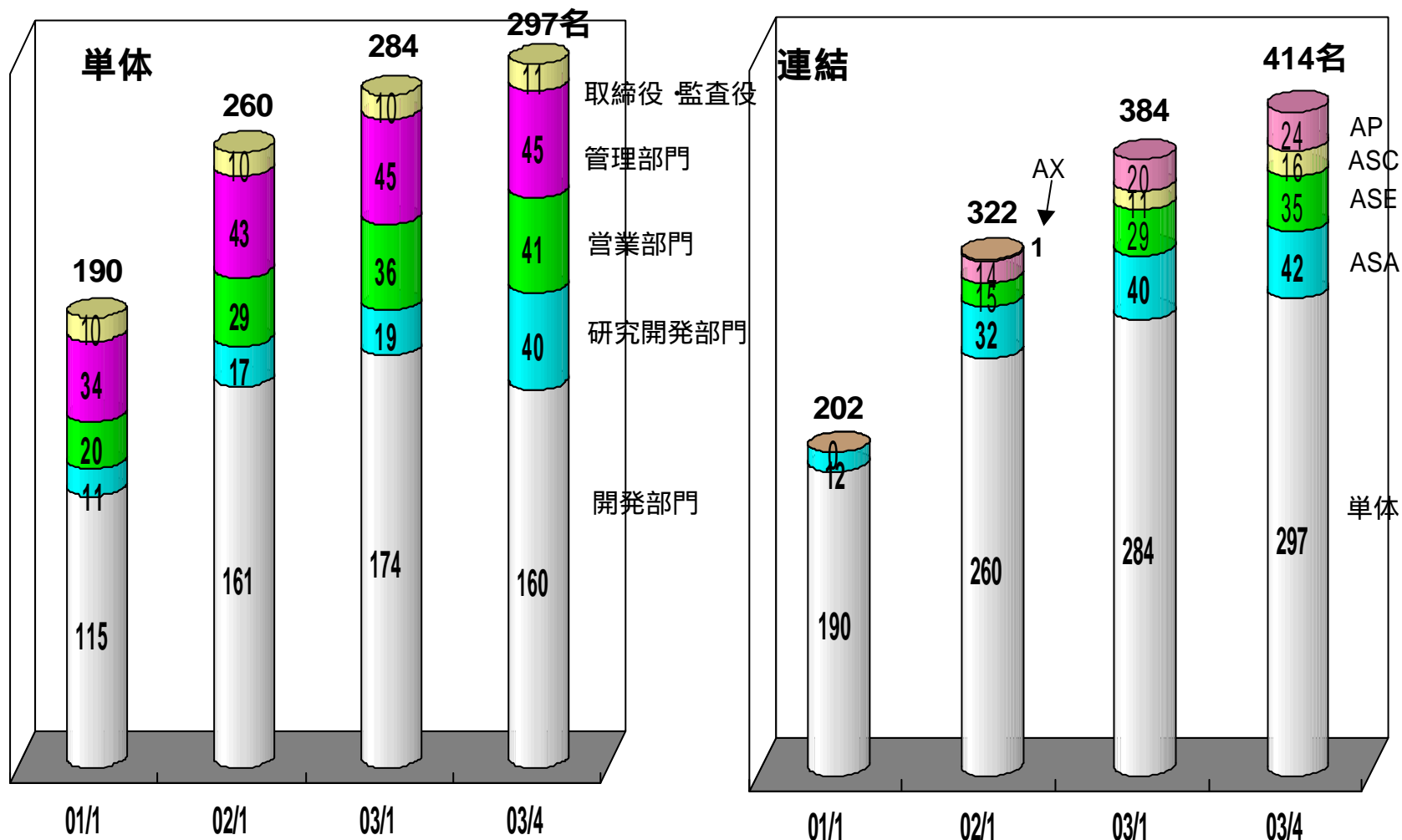
受注高



受注残高



従業員の推移（単体・連結）



連結貸借対照表（要約）

（百万円）	第20期第1四半期末	第19期第1四半期末	第19期期末
・ 流動資産			
現金・預金+MMF等	3,979	3,141	3,419
売上債権	1,342	787	2,219
たな卸資産	495	375	397
その他	355	232	216
・ 固定資産			
有形固定資産	572	609	588
無形固定資産	163	125	166
投資その他の資産	523	559	600
合 計	7,433	5,832	7,608
・ 流動負債	1,188	1,011	1,161
・ 固定負債	77	68	80
少数株主持分	2	13	2
・ 自己資本	6,164	4,738	6,363
合 計	7,433	5,832	7,608

単体貸借対照表（要約）

（百万円）	第20期第1四半期末	第19期第1四半期末	第19期期末
. 流動資産			
現金・預金	3,448	2,652	3,010
売上債権	1,208	660	1,853
たな卸資産	493	382	342
その他	308	306	217
. 固定資産			
有形固定資産	488	507	500
無形固定資産	152	71	154
投資その他の資産	2,326	1,961	2,342
合 計	8,426	6,542	8,422
. 流動負債	525	657	568
. 固定負債	67	47	67
. 自己資本	7,834	5,837	7,787
合 計	8,426	6,542	8,422

連結キャッシュ・フローの状況 (要約)

(百万円)	第20期 第1四半期	第19期 第1四半期	第19期 通期
I. 営業活動によるキャッシュ・フロー	496	111	1,256
II. 投資活動によるキャッシュ・フロー	116	478	484
III. 財務活動によるキャッシュ・フロー	4	200	2,004
IV. 現金及び現金同等物 増加/減少	620	395	256
V. 現金及び現金同等物 期首残高	2,616	2,364	2,364
VI. 現金及び現金同等物 期末残高	3,236	1,968	2,616

税引前当期純損失 :199百万円 売上債権の減少 :884百万円	大口定期への預け入れ :330百万円	子会社での銀行借入金 :200百万円	税引前当期純損失 :421百万円 売上債権の増加 :1,286百万円	NTTドコモ社への第三者割当増資 による資金調達 :1,638百万円
-------------------------------------	--------------------	--------------------	---------------------------------------	---------------------------------------