



平成22年1月期
第1四半期
決算概況

株式会社 ACCESS
平成21年6月11日

本資料についての注意点

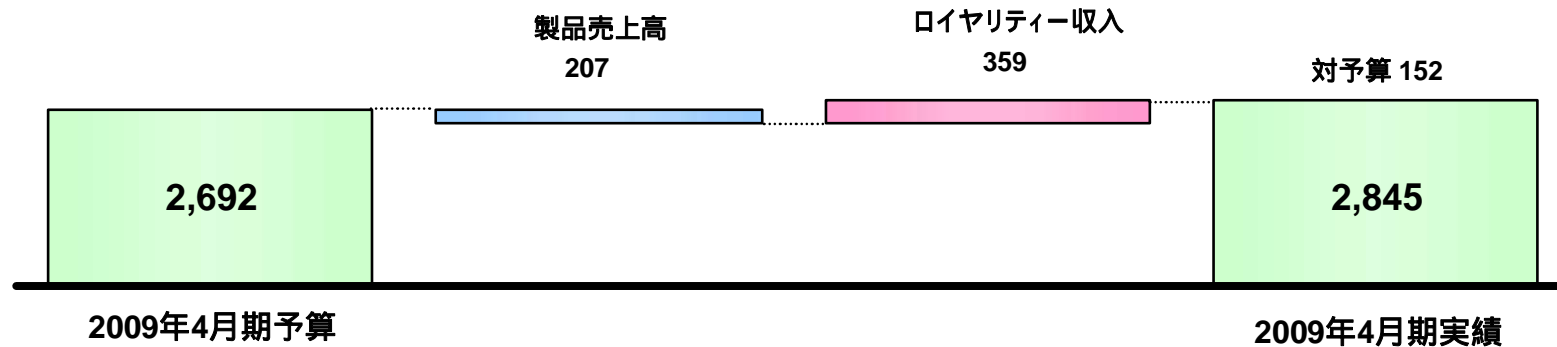
- 本資料に含まれる業績目標等の将来数値につきましては、現時点で入手可能な情報に基づき当社グループで判断したものであります。
- 将来数値には様々な不確定要素が内在しており、実際の業績はこれらの将来数値と異なる場合がありますので、この将来数値に全面的に依拠して投資等の判断を行なうことは差し控えてください。

本決算のポイント 連結-予算実績比較

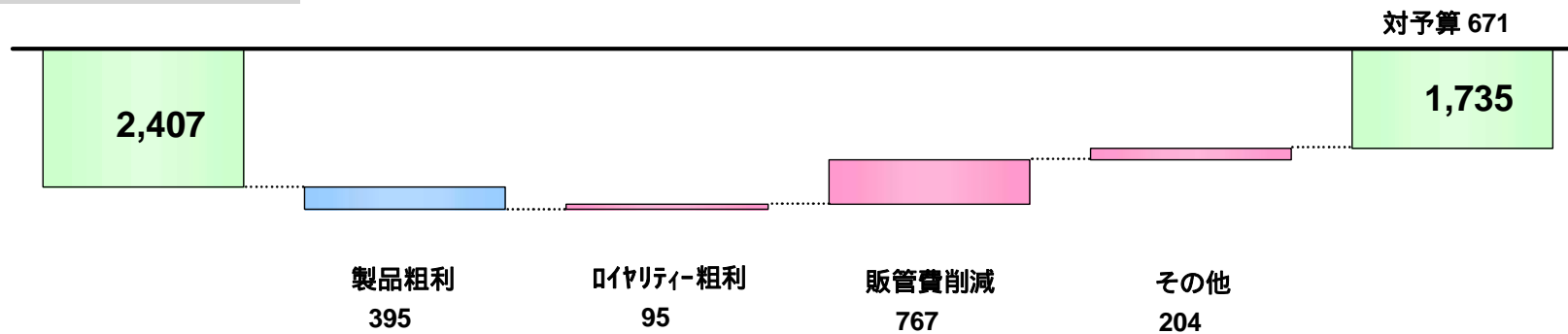


(単位:百万円)

売上高



経常利益

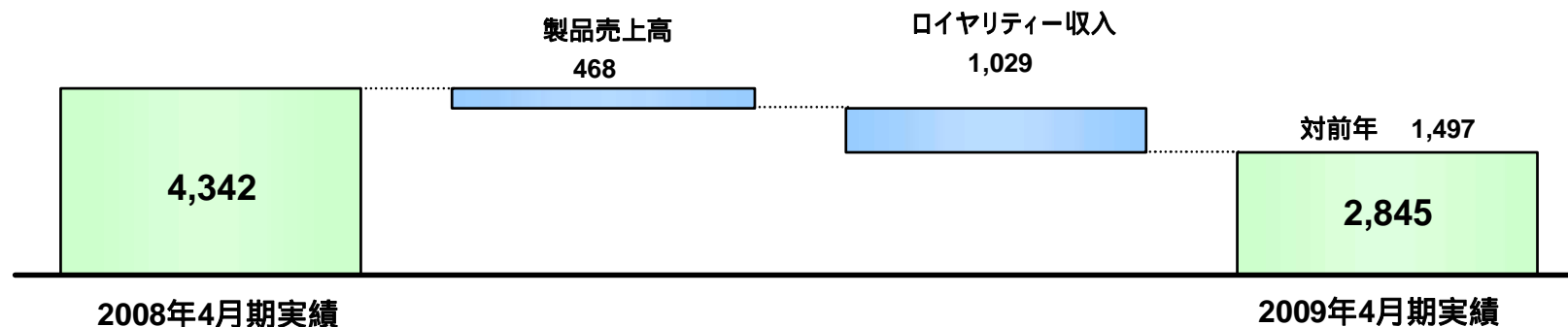


本決算のポイント 連結-前年同期比較

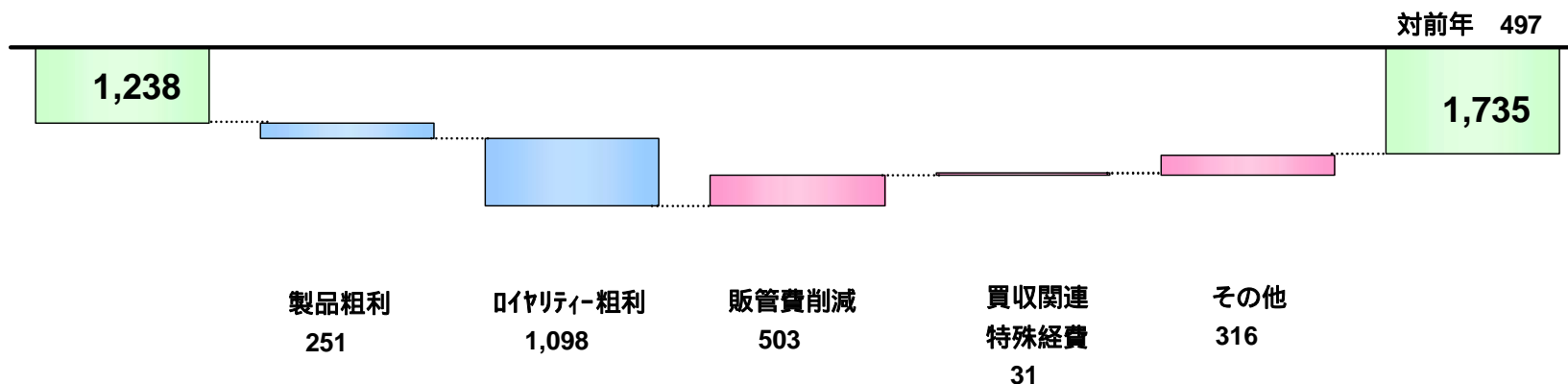


売上高

(単位:百万円)



経常利益

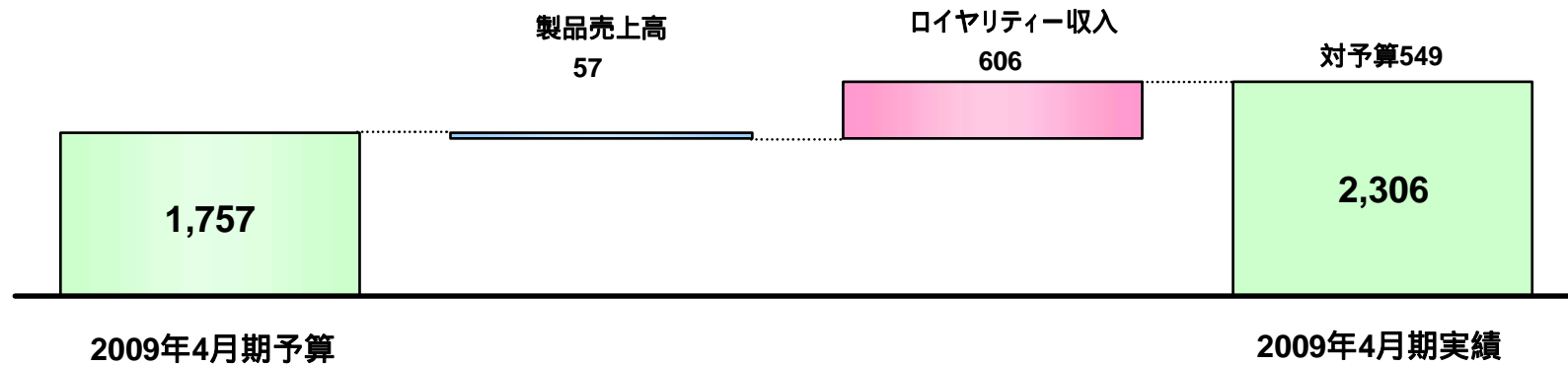


本決算のポイント 単体-予算実績比較

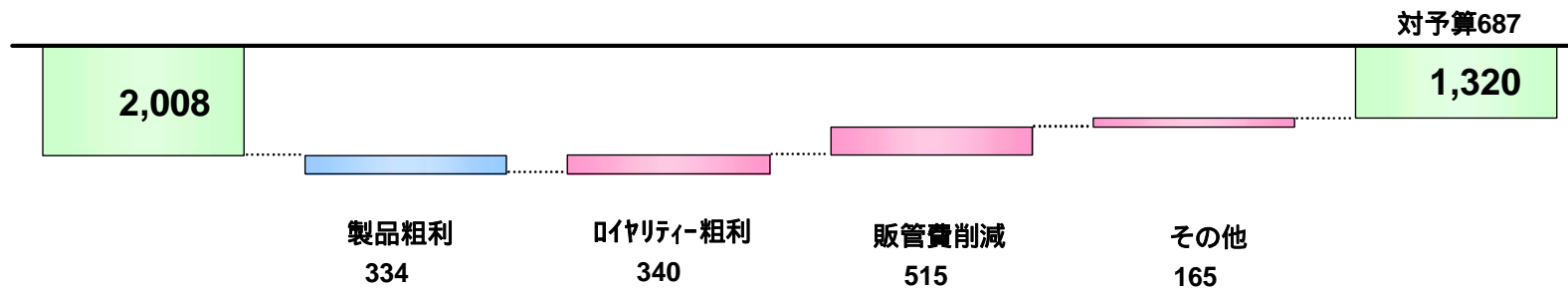


売上高

(単位:百万円)



経常利益

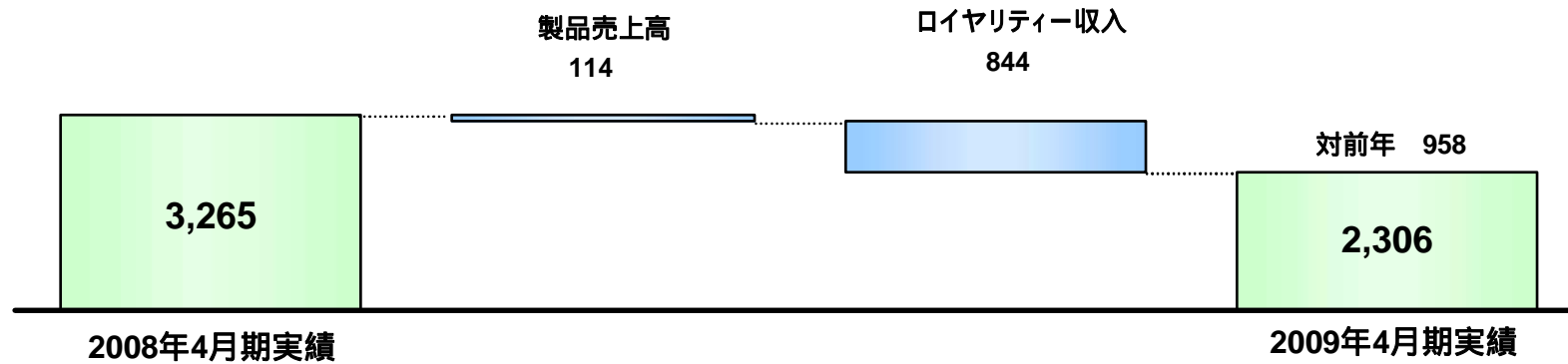


本決算のポイント 単体-前年同期比較

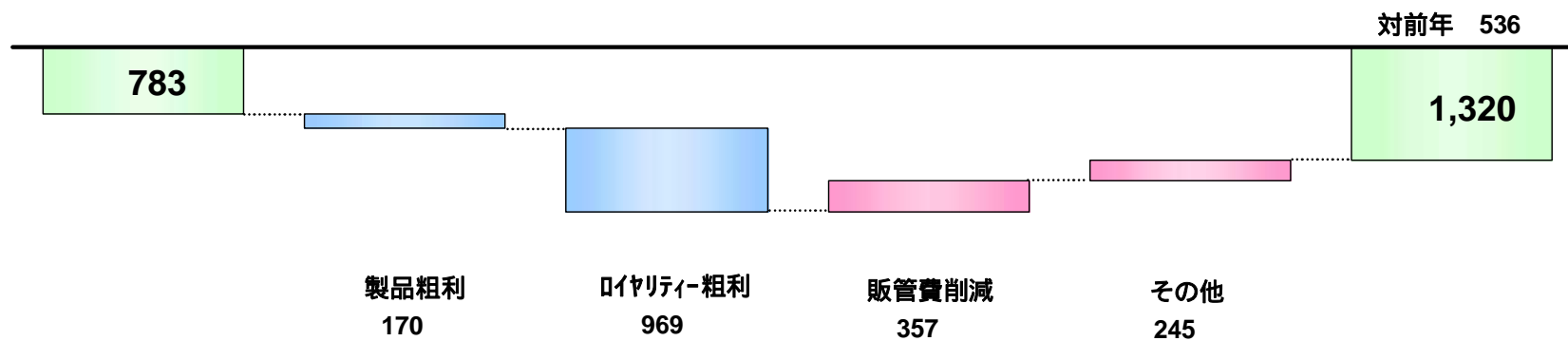


売上高

(単位:百万円)



経常利益



第26期 連結決算ハイライト (第1四半期予実比較)



(単位:百万円、%)

連結	予算比		
	予算	3ヶ月実績	差異
売上高	2,692	2,845	152
製品	1,480	1,272	207
ロイヤリティー	1,212	1,572	359
売上総利益 (粗利率)	1,815 67.4%	1,515 53.3%	300 -14.2%
製品 (粗利率)	624 42.2%	228 17.9%	395 -24.2%
ロイヤリティー (粗利率)	1,191 98.3%	1,286 81.9%	95 -16.4%
販管費 (通常経費)	3,917	3,149	767
研究開発費	1,629	1,184	445
それ以外	2,287	1,965	322
営業利益 (特殊経費前)	2,102	1,634	467
販管費 (買収関連特殊経費)	343	338	5
営業利益 (特殊経費後)	2,445	1,973	472
経常利益	2,407	1,735	671
特別損益	-	69	69
当期純利益	1,488	1,050	438

連結決算ハイライト (第1四半期・前年比較)



(単位:百万円、%)

連結	第1四半期 (当期)	第1四半期 (前年同期)	増減	前年通期	前年通期比
売上高	2,845	4,342	1,497	31,156	9.1%
製品	1,272	1,741	468	17,494	7.3%
ロイヤリティー	1,572	2,601	1,029	13,662	11.5%
売上総利益 (粗利率)	1,515 53.3%	2,864 66.0%	1,349 -12.7%	18,880 60.6%	8.0%
製品 (粗利率)	228 17.9%	479 27.6%	251 -9.6%	5,941 34.0%	3.8%
ロイヤリティー (粗利率)	1,286 81.9%	2,384 91.7%	1,098 -9.8%	12,939 94.7%	9.9%
販管費(通常経費)	3,149	3,653	503	14,205	22.2%
研究開発費	1,184	1,501	317	6,334	18.7%
それ以外	1,965	2,151	186	7,871	25.0%
営業利益(特殊経費前)	1,634	788	846	4,675	-
販管費(買収関連特殊経費)	338	370	31	1,442	23.5%
営業利益(特殊経費後)	1,973	1,158	814	3,232	-
経常利益	1,735	1,238	497	2,138	-
特別損益	69	59	10	504	-
当期純利益	1,050	907	142	840	-

第26期 単体決算ハイライト (第1四半期予実比較)



(単位:百万円、%)

単体	予算比		
	予算	3ヶ月実績	差異
売上高	1,757	2,306	549
製品	921	863	57
ロイヤリティー	836	1,442	606
売上総利益 (粗利率)	1,179 67.1%	1,185 51.4%	6 -15.7%
製品 (粗利率)	468 50.8%	133 15.5%	334 -35.3%
ロイヤリティー (粗利率)	711 85.0%	1,051 72.9%	340 -12.1%
販管費	3,187	2,672	515
研究開発費	1,487	1,233	253
それ以外	1,700	1,438	261
営業利益	2,008	1,486	522
経常利益	2,008	1,320	687
特別損益	-	38	38
当期純利益	1,084	614	470

単体決算ハイライト (第1四半期・前年比較)



(単位:百万円、%)

単体	第1四半期 (当期)	第1四半期 (前年同期)	増減	前年通期	前年通期比
売上高	2,306	3,265	958	27,595	8.4%
製品	863	977	114	14,871	5.8%
ロイヤリティー	1,442	2,287	844	12,723	11.3%
売上総利益 (粗利率)	1,185 51.4%	2,325 71.2%	1,140 -19.8%	16,189 58.7%	7.3%
製品 (粗利率)	133 15.5%	304 31.1%	170 -15.6%	4,624 31.1%	2.9%
ロイヤリティー (粗利率)	1,051 72.9%	2,021 88.4%	969 -15.5%	11,564 90.9%	9.1%
販管費	2,672	3,030	357	12,259	21.8%
研究開発費	1,233	1,561	328	6,532	18.9%
それ以外	1,438	1,468	29	5,726	25.1%
営業利益	1,486	704	782	3,929	-
経常利益	1,320	783	536	3,547	-
特別損益	38	130	92	1,162	-
当期純利益	614	579	35	919	-

単体 製品売上原価の分析



四半期別 製品売上高・粗利状況

(単位: 百万円、%)

		24期Q4	25期Q1	25期Q2	25期Q3	25期Q4	26期Q1
単体PL	製品売上高	5,433	977	2,011	1,464	10,418	863
	製品売上原価	4,310	673	1,366	934	7,272	730
	製品粗利	1,123	304	644	530	3,145	133
	製品粗利率	20.7%	31.1%	32.0%	36.2%	30.2%	15.5%

特殊原価	S案件通常回収額	173	-	-	-	-	-
	S案件回収不能額	-	-	-	-	-	-
	受注損失引当繰入	817	57	79	-	436	102
	受注損失引当戻入「原価と相殺」	40	79	125	1	234	-
	受注損失引当戻入「仕掛と相殺」	39	430	263	181	5	440
	仕掛赤字	263	444	405	198	464	440
	の合計	1,174	7	96	15	660	102

正常案件	製品売上高	4,106	868	2,006	1,432	9,823	836
	製品売上原価	1,990	463	1,126	887	5,656	360
	製品粗利 a.	2,116	405	880	545	4,166	476
	製品粗利率	51.5%	46.6%	43.9%	38.0%	42.4%	57.0%

先行投資案件	製品売上高	1,326	109	4	32	594	27
	製品売上原価	1,145	217	143	30	954	267
	受注損失引当戻入「原価と相殺」()	40	79	125	1	234	-
	S案件原価(+)	173	-	-	-	-	-
	製品粗利 b.	48	28	13	2	125	239
製品粗利率	3.6%	-26.4%	-310.1%	7.1%	-21.1%	-875.2%	

受注損失引当金の繰入・戻入	受注損失引当繰入() c.	817	57	79	-	436	102
	仕掛赤字() d.	263	444	405	198	464	440
	受注損失引当戻入「仕掛と相殺」() e.	39	430	263	181	5	440
	製品粗利 (a+b-c-d-e).	1,123	304	644	530	3,145	133
製品粗利率	20.7%	31.1%	32.0%	36.2%	30.2%	15.5%	

単体 製品売上原価の予想分析



(単位:百万円、%)

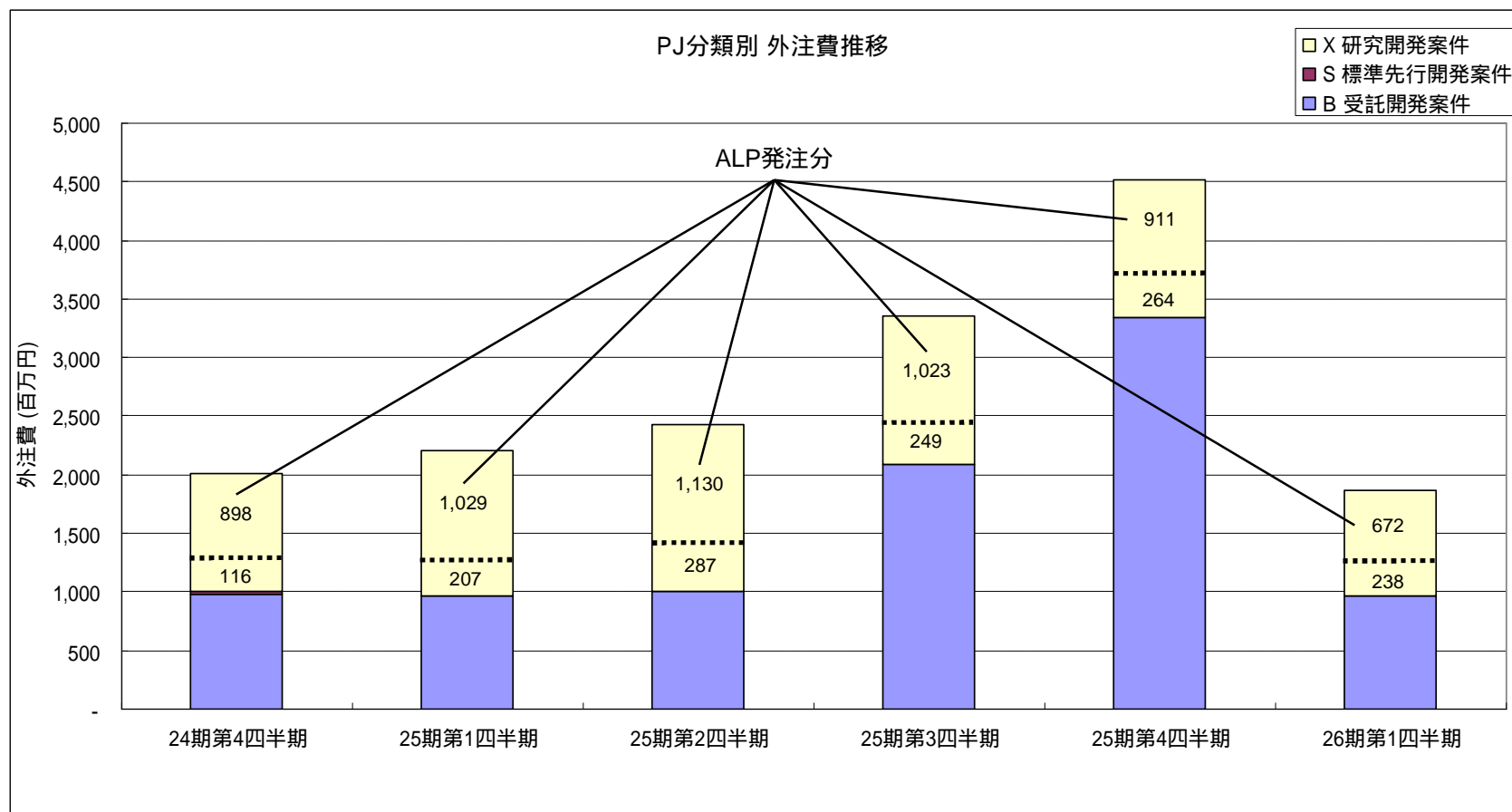
	25期上期	25期下期	25期通期	26期第1四半期		
				予算	実績	差異
製品売上高	2,989	11,882	14,871	921	863	57
製品売上原価						
労務費	1,383	1,652	3,035	755	726	28
製造経費	140	1,292	1,432	425	37	463
外注費	4,630	7,878	12,509	2,473	1,873	600
小計	6,154	10,823	16,977	3,654	2,562	1,091
期初仕掛品	248	1,133	248	664	664	-
期末仕掛品	1,133	664	664	2,449	1,326	1,122
研究開発費への振替額	3,228	3,085	6,314	1,416	1,170	245
製造売上原価 計	2,040	8,206	10,247	453	730	277
製品粗利	948	3,676	4,624	468	133	334
粗利率	31.7%	30.9%	31.1%	50.8%	15.5%	-35.3%

単体 四半期別外注費の推移 (プロジェクト種類別)



(単位: 百万円、%)

分類	24期第4四半期		25期第1四半期		25期第2四半期		25期第3四半期		25期第4四半期		26期第1四半期	
X	1,014	50.4%	1,236	56.1%	1,417	58.4%	1,273	37.9%	1,175	26.0%	910	48.6%
S	16	0.8%	-	-	-	-	-	-	-	-	-	-
B	983	48.8%	968	43.9%	1,008	41.6%	2,083	62.1%	3,346	74.0%	962	51.4%
計	2,014	100.0%	2,204	100.0%	2,426	100.0%	3,356	100.0%	4,522	100.0%	1,873	100.0%

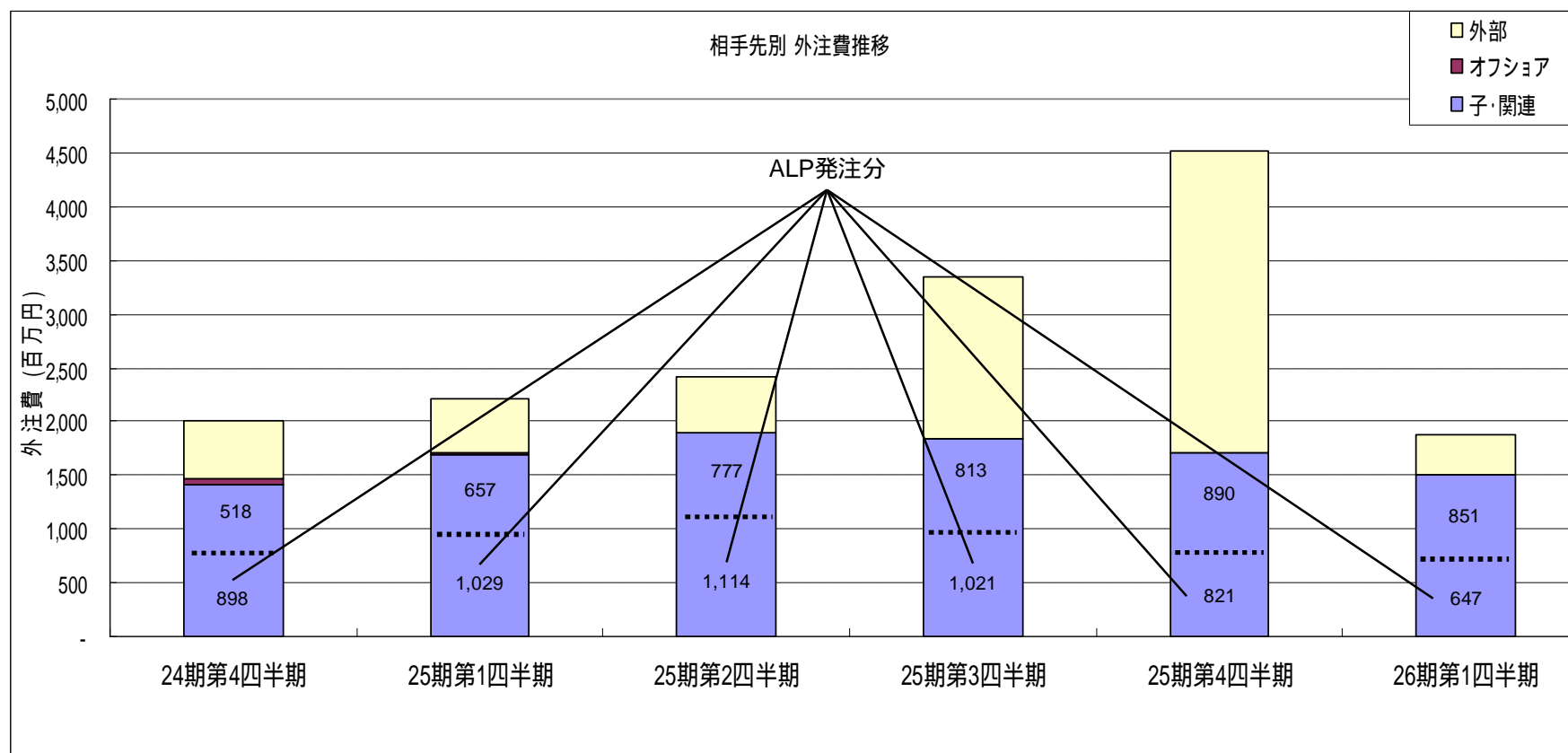


単体 四半期別外注費の推移 (相手先別)



(単位: 百万円, %)

分類	24期第4四半期		25期第1四半期		25期第2四半期		25期第3四半期		25期第4四半期		26期第1四半期	
外部	551	27.4%	485	22.0%	529	21.8%	1,517	45.2%	2,810	62.1%	370	19.8%
オフショア	46	2.3%	32	1.5%	4	0.2%	3	0.1%	-	-	3	0.2%
子・関連	1,416	70.3%	1,686	76.5%	1,891	78.0%	1,835	54.7%	1,712	37.9%	1,498	80.0%
計	2,014	100.0%	2,204	100.0%	2,426	100.0%	3,356	100.0%	4,522	100.0%	1,873	100.0%



貸借対照表(要約)



(単位:百万円)

	第26期第1四半期末		第25期第1四半期末		第25期期末	
	連結	単体	連結	単体	連結	単体
・ 流動資産						
現金・預金	18,393	12,272	16,140	10,076	9,461	3,225
売上債権	3,026	2,499	4,794	4,280	18,266	17,892
有価証券	3,193	39	4,724	67	3,705	61
たな卸資産	1,288	1,326	952	875	638	664
その他	2,635	2,222	2,514	3,407	2,039	1,620
・ 固定資産						
有形固定資産	4,384	3,925	1,259	566	1,340	865
無形固定資産	2,135	2,050	3,765	3,009	2,455	2,306
(内、のれん)	(1,068)	-	(2,366)	-	(1,329)	-
投資その他の資産	4,668	23,967	4,048	23,102	3,799	23,789
合計	39,725	48,304	38,198	45,387	41,708	50,424
・ 流動負債	4,789	2,599	4,928	2,953	8,802	6,428
・ 固定負債	2,573	2,820	411	281	273	550
・ 自己資本	32,363	42,884	32,858	42,152	32,633	43,446
合計	39,725	48,304	38,198	45,387	41,708	50,424

連結キャッシュ・フローの状況(要約)



(百万円)	第26期 第1四半期	第25期 第1四半期	第25期 通期
I. 営業活動によるキャッシュ・フロー	8,692	3,348	2,350
II. 投資活動によるキャッシュ・フロー	3,233	1,300	587
III. 財務活動によるキャッシュ・フロー	2,549	2	275
IV. 現金及び現金同等物増加/減少	8,596	3,990	2,899
V. 現金及び現金同等物期首残高	10,332	13,242	13,242
VI. 現金及び現金同等物期末残高	18,928	17,222	10,332

有形固定資産取得による支出: 3,156 百万円

税金等調整前当期純損失: 1,297 百万円
売上債権の減少: 5,701 百万円

有価証券・投資有価証券の売却による純収入: 1,237 百万円
商標権の売却による収入: 713 百万円

税金等調整前当期純損失: 1,805 百万円
売上債権の減少: 15,370 百万円
棚卸資産の増加: 649 百万円
仕入れ債務の減少: 1,993 百万円
法人税等支払額: 1,619 百万円

有価証券・投資有価証券の取得・売却による支出: 1,404 百万円

税金等調整前当期純利益: 1,633 百万円
減価償却・のれん償却: 2,320 百万円
売上債権の増加: 8,055 百万円
仕入れ債務の増加: 2,062 百万円
法人税等支払額: 1,101 百万円

補足資料

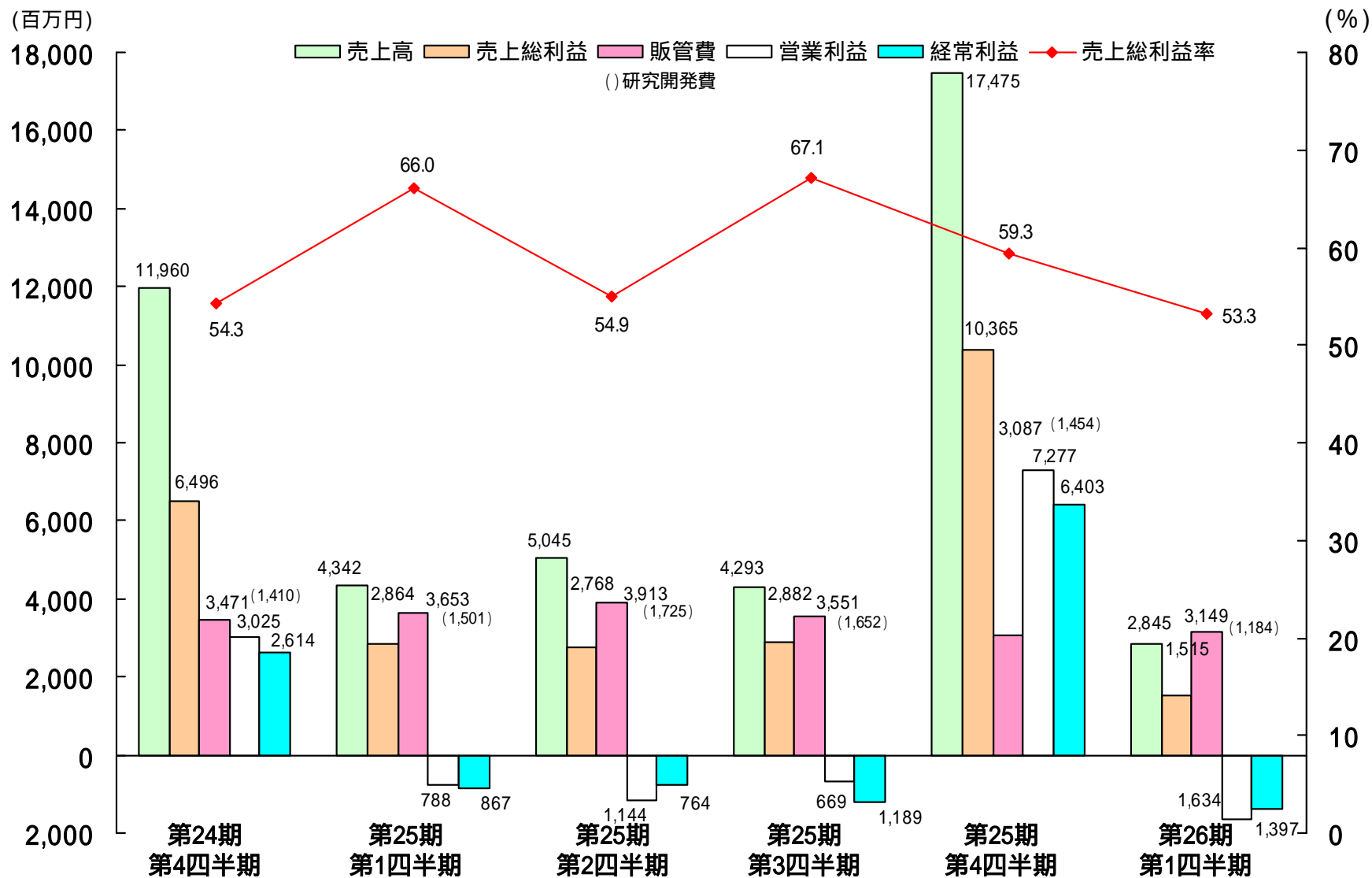
主要連結各子会社の業績 (第1四半期:2-4月)



ASA : アクセス・システムズ・アメリカズ
 ASE-H : アクセス・システムズ・ヨーロッパ・ホールディングス
 ASC : アクセス・チャイナ
 AS : アクセス・ソウル
 IPI : IP インフュージョン

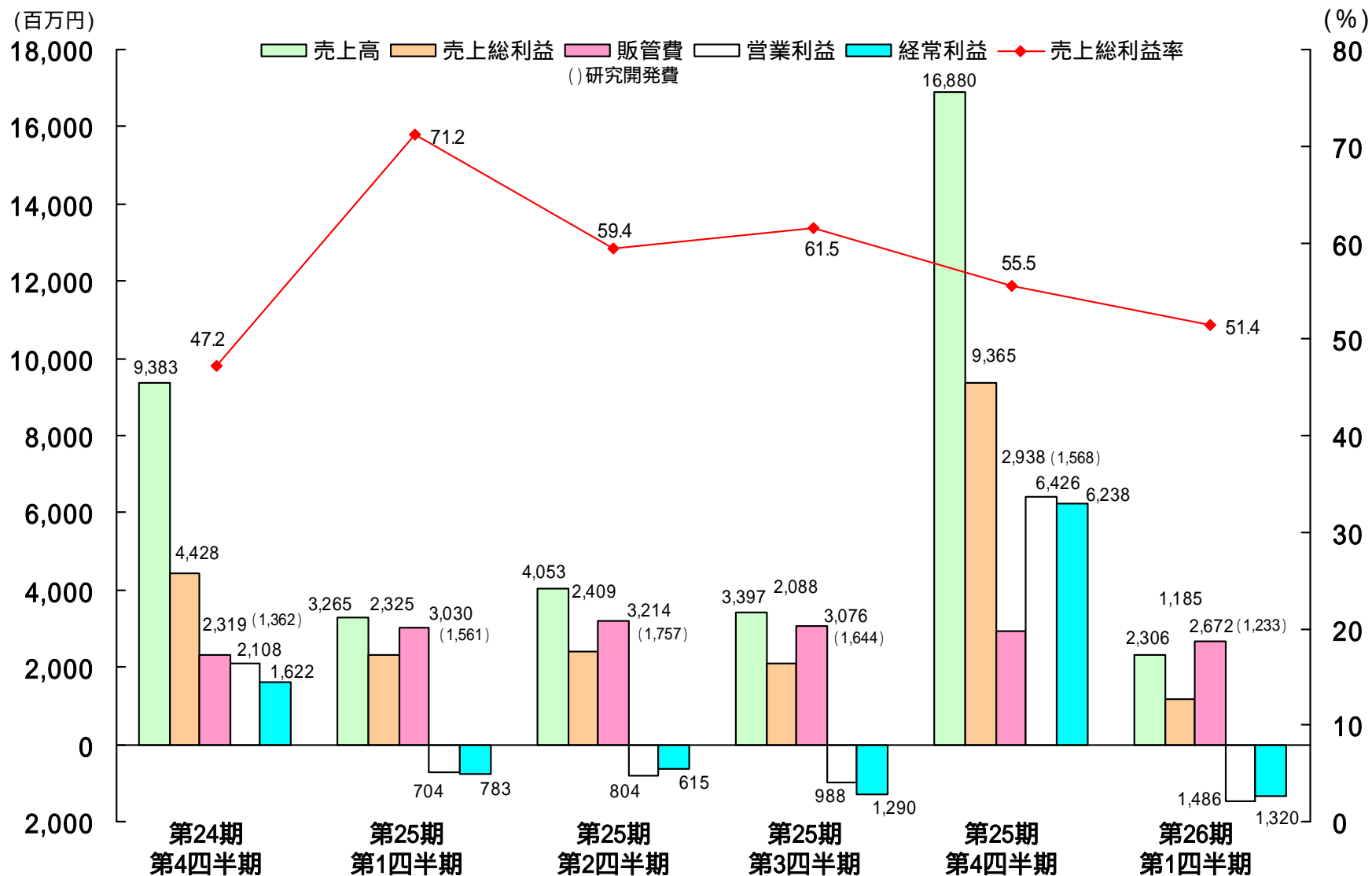
(百万円)	ACCESS (本社)	ASA (米国)	ASE-H (欧州)	ASC (中国)	AS (韓国)	IPI	その他 子会社	修正	のれん 償却	連結合計
売上高	2,306	845	277	367	143	264	300	1,661	-	2,845
売上総利益	1,185	332	37	26	35	208	74	309	-	1,515
販管費 (通常経費)	2,672	202	246	80	21	295	185	553	-	3,149
営業利益 (特殊経費前)	1,486	130	283	54	13	87	111	243	-	1,634
販管費 (買収関連特殊経費)	-	-	-	0	-	77	-	-	260	338
営業利益 (特殊経費後)	1,486	130	283	54	13	164	111	243	260	1,973
経常利益	1,320	161	261	51	14	163	113	261	260	1,735
当期純利益	614	113	234	51	11	168	90	245	260	1,050

四半期毎の売上高等の推移(連結)

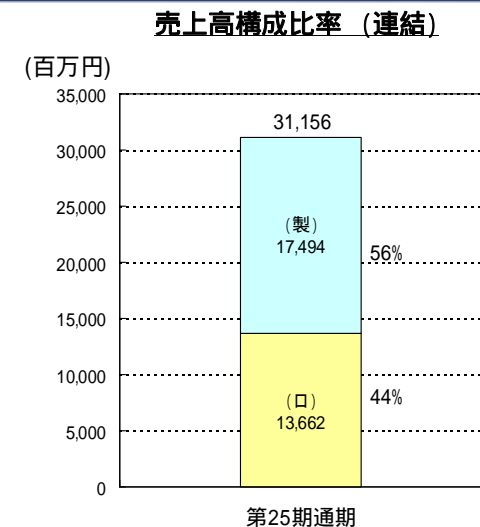
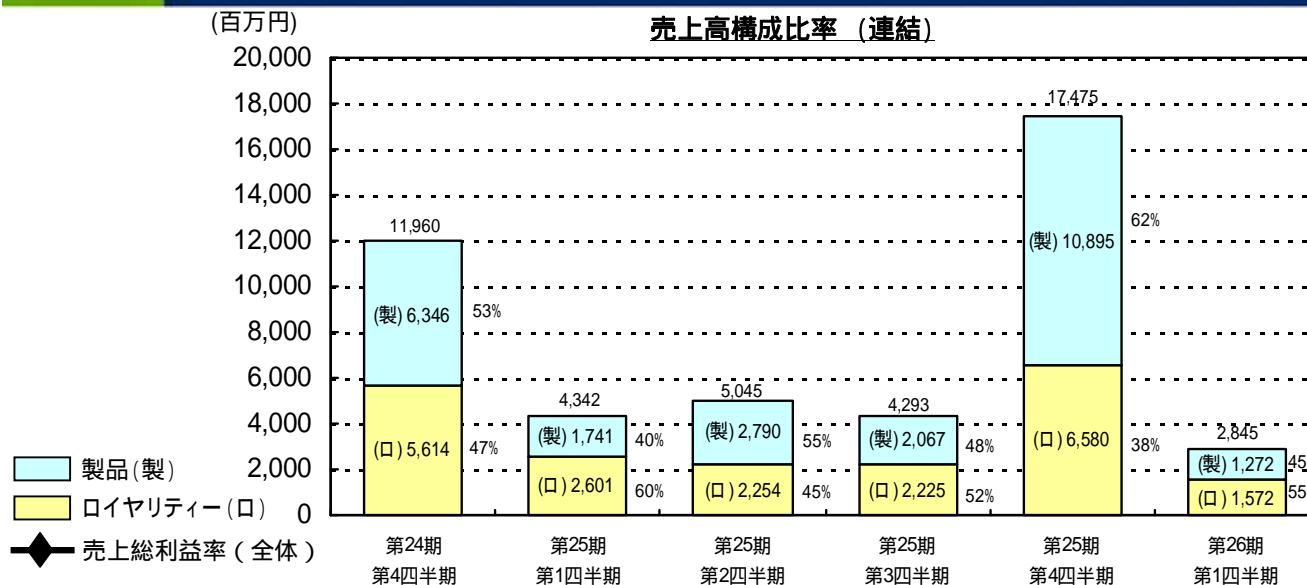


【営業利益・経常利益は買収関連特殊経費を除いた額】

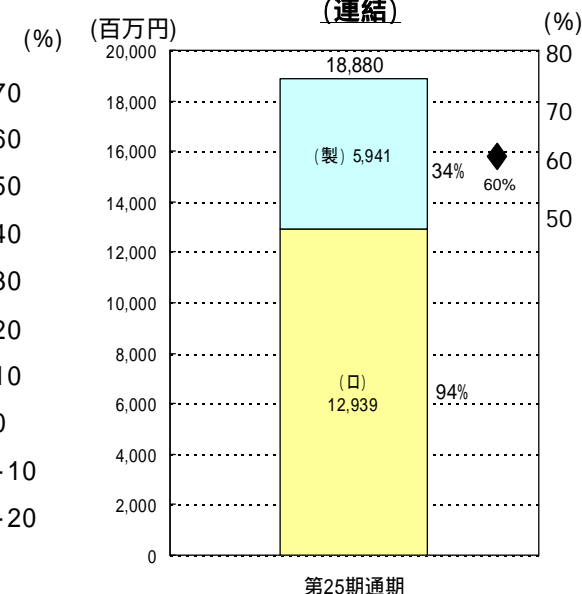
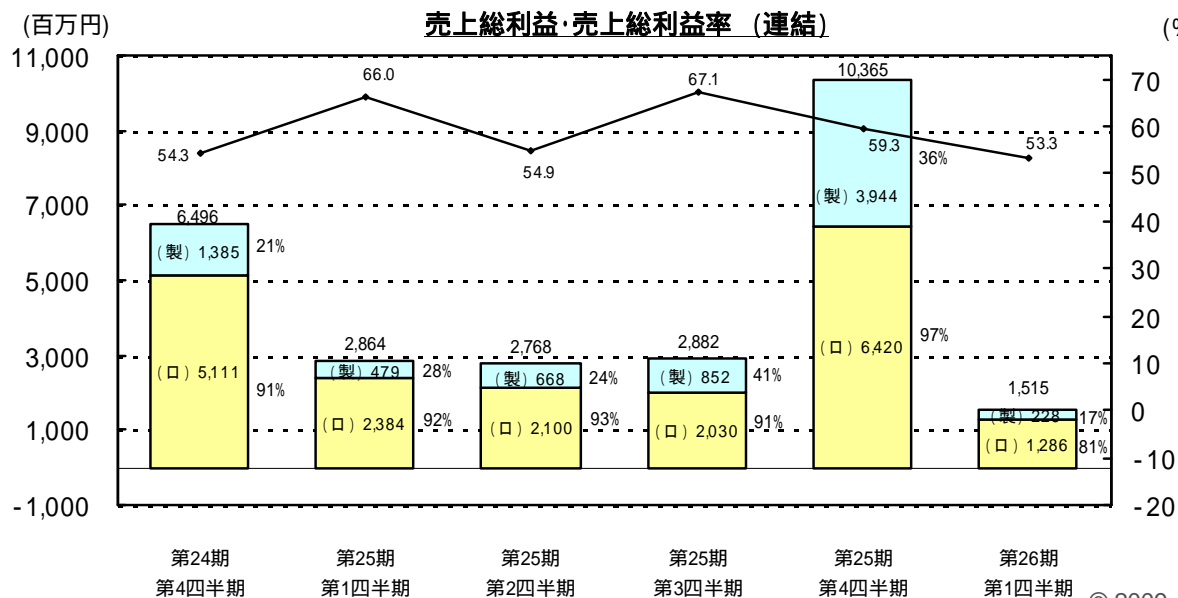
四半期毎の売上高等の推移(単体)



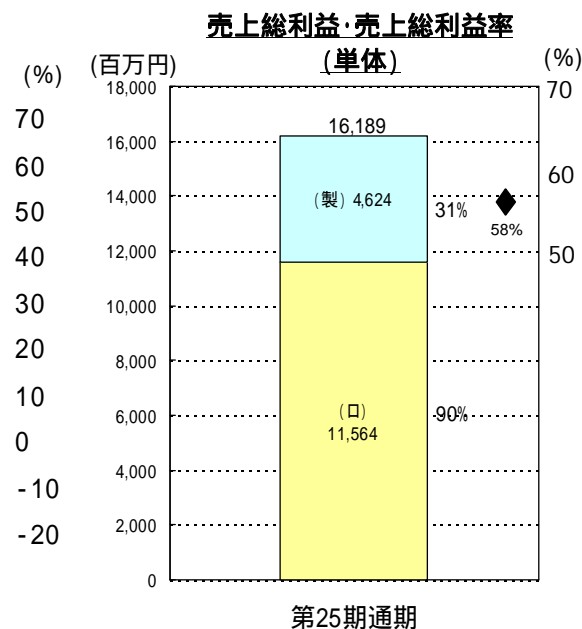
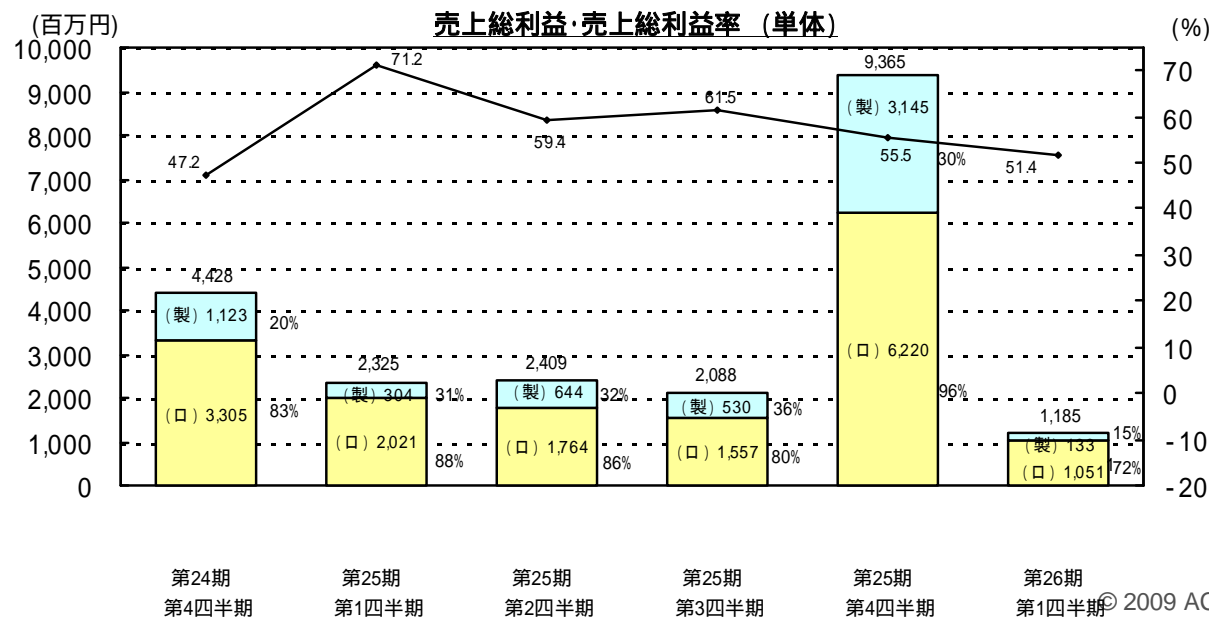
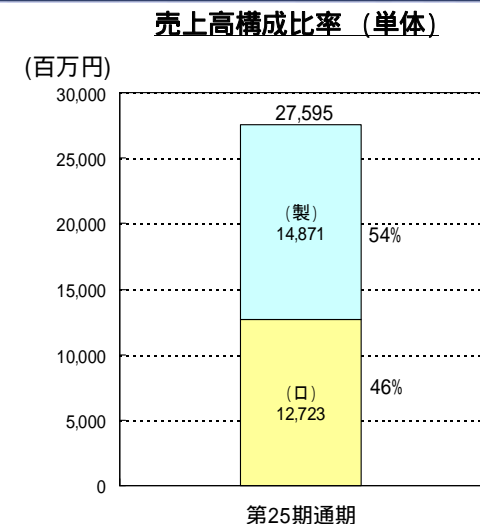
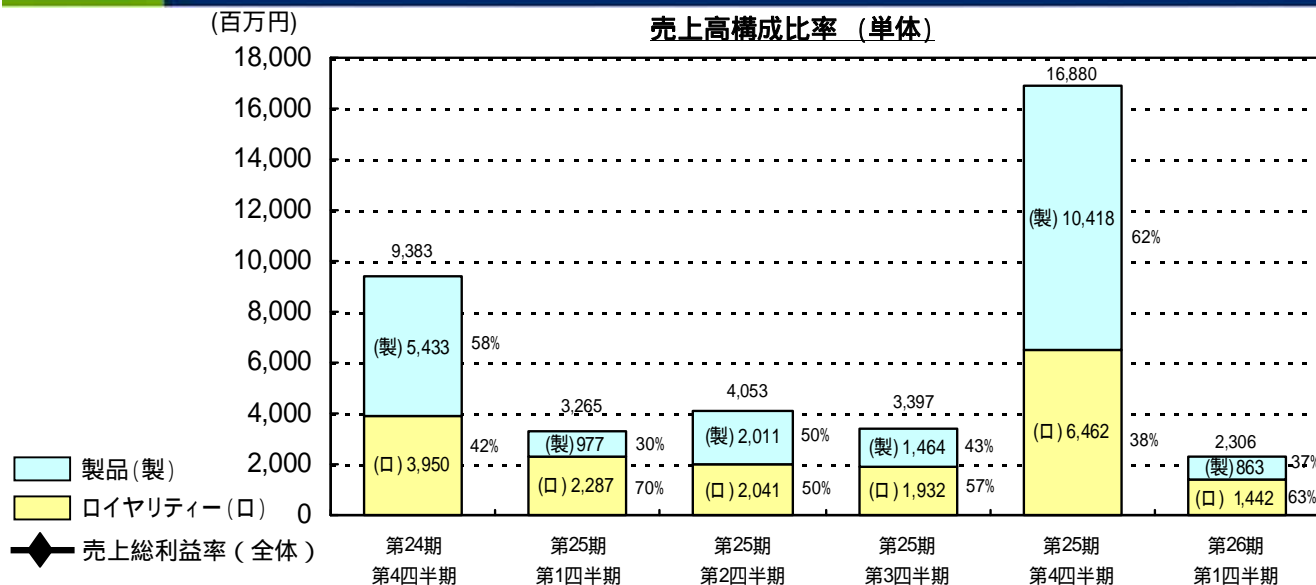
売上高・売上総利益の推移 (連結)



売上総利益・売上総利益率 (連結)



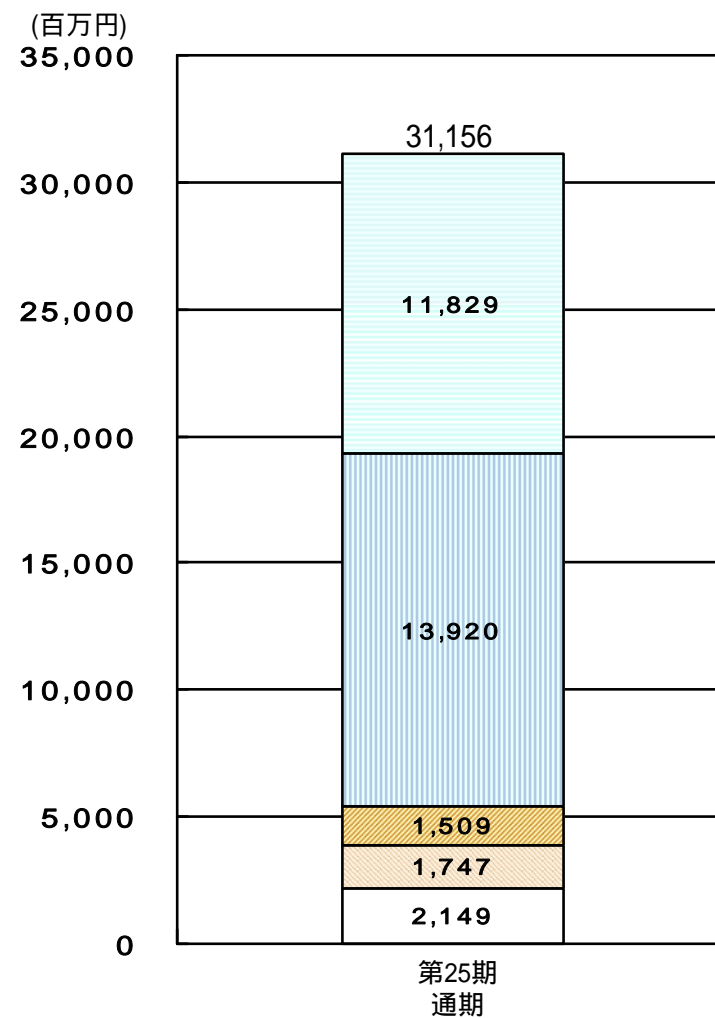
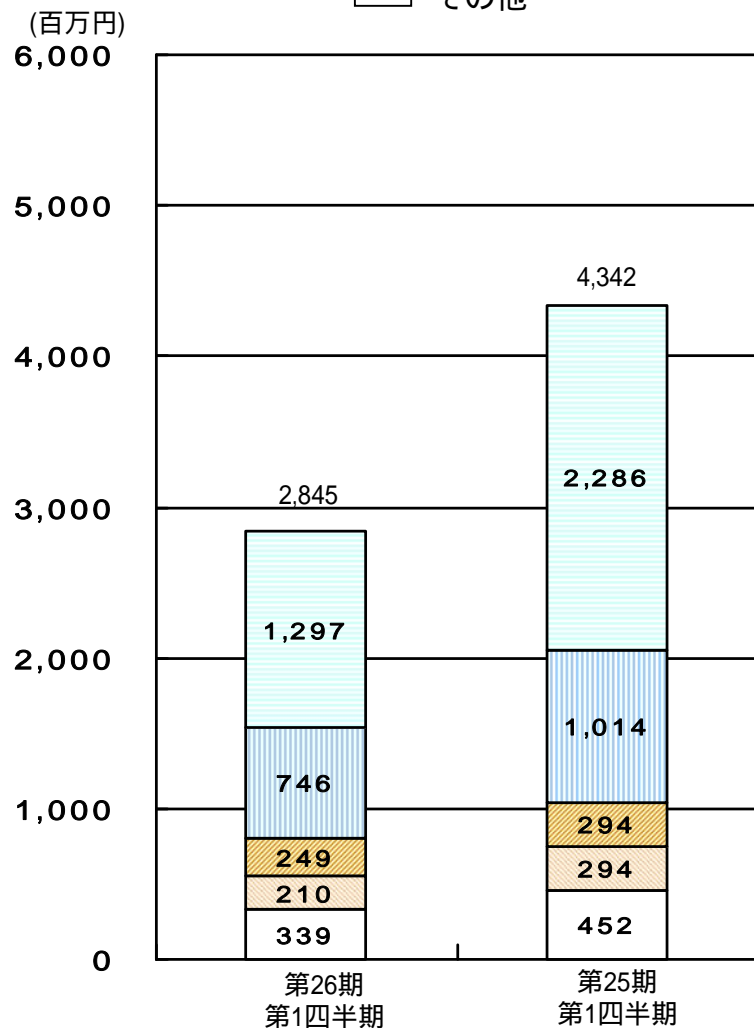
売上高・売上総利益の推移 (単体)



各売上高の内訳(連結)



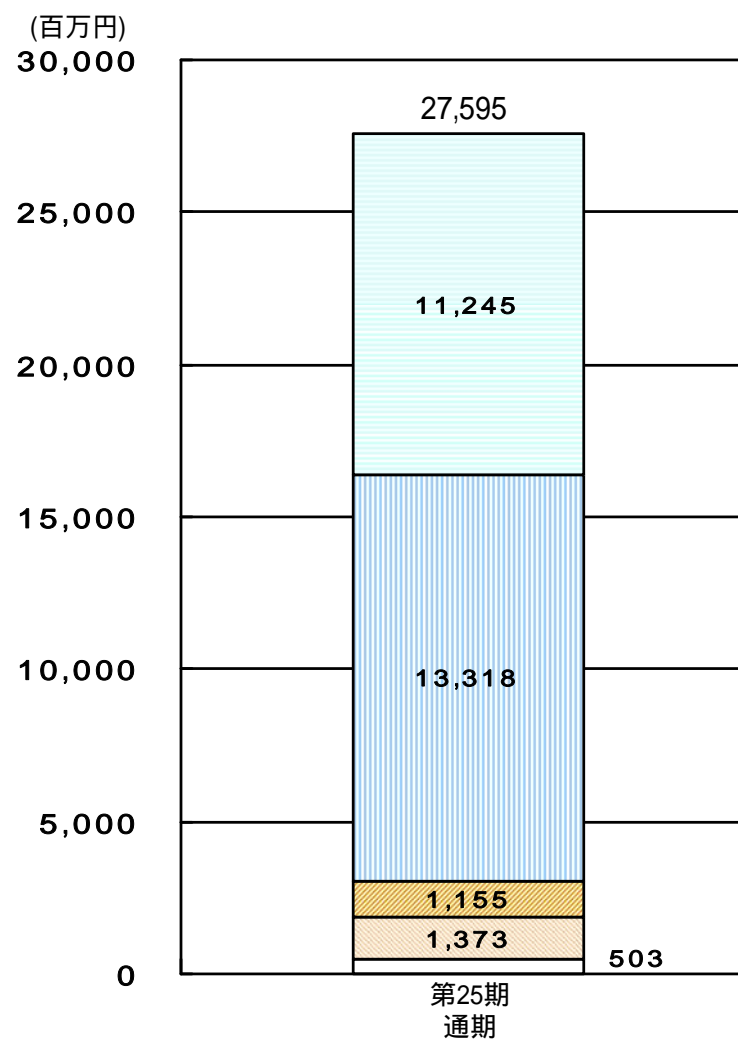
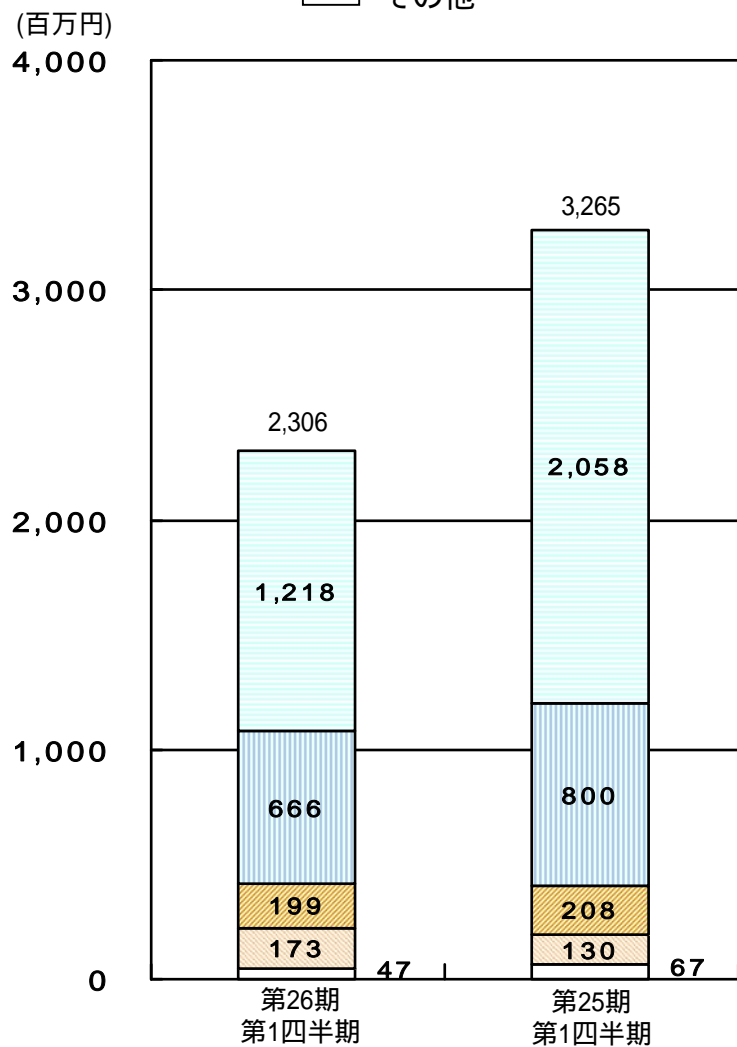
- 移動体情報端末・ロイヤリティー
- 移動体情報端末・製品
- 固定屋内情報端末・ロイヤリティー
- 固定屋内情報端末・製品
- その他



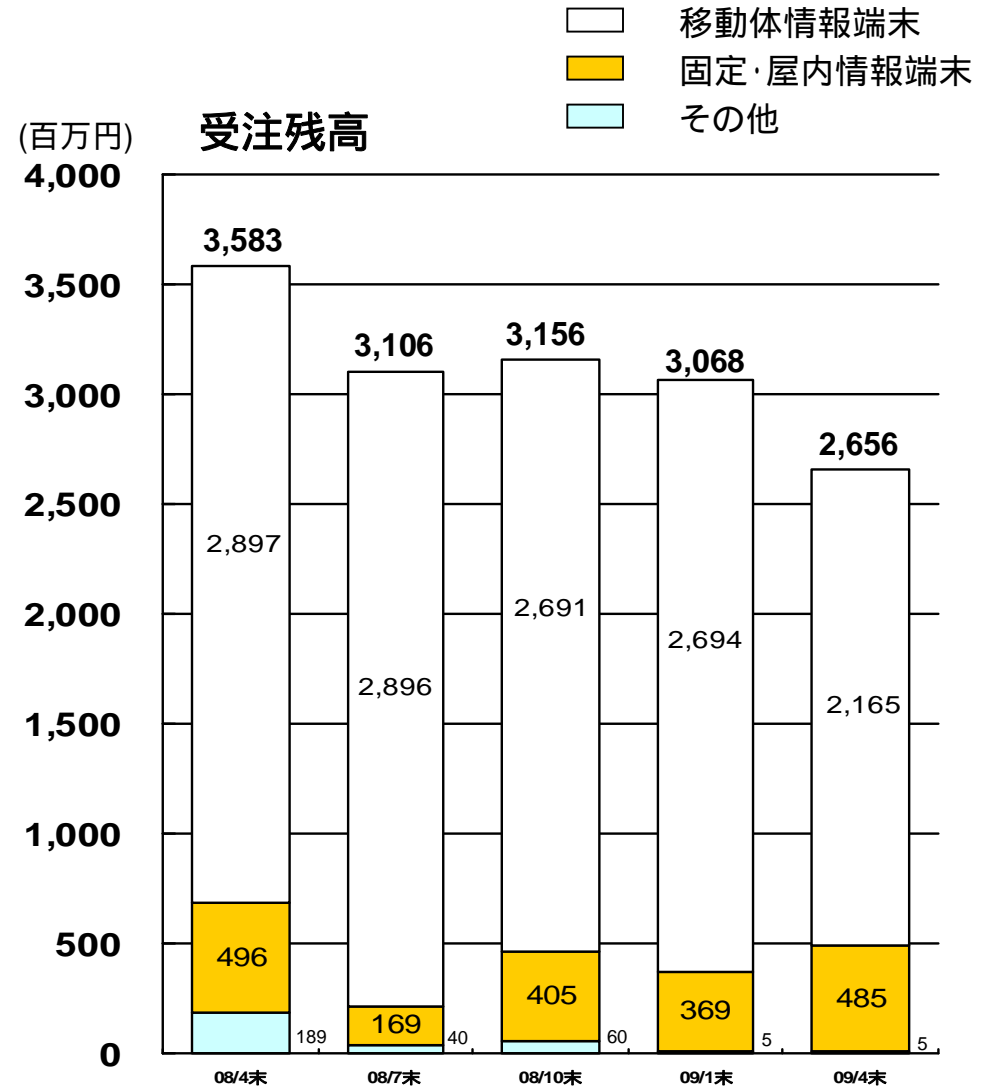
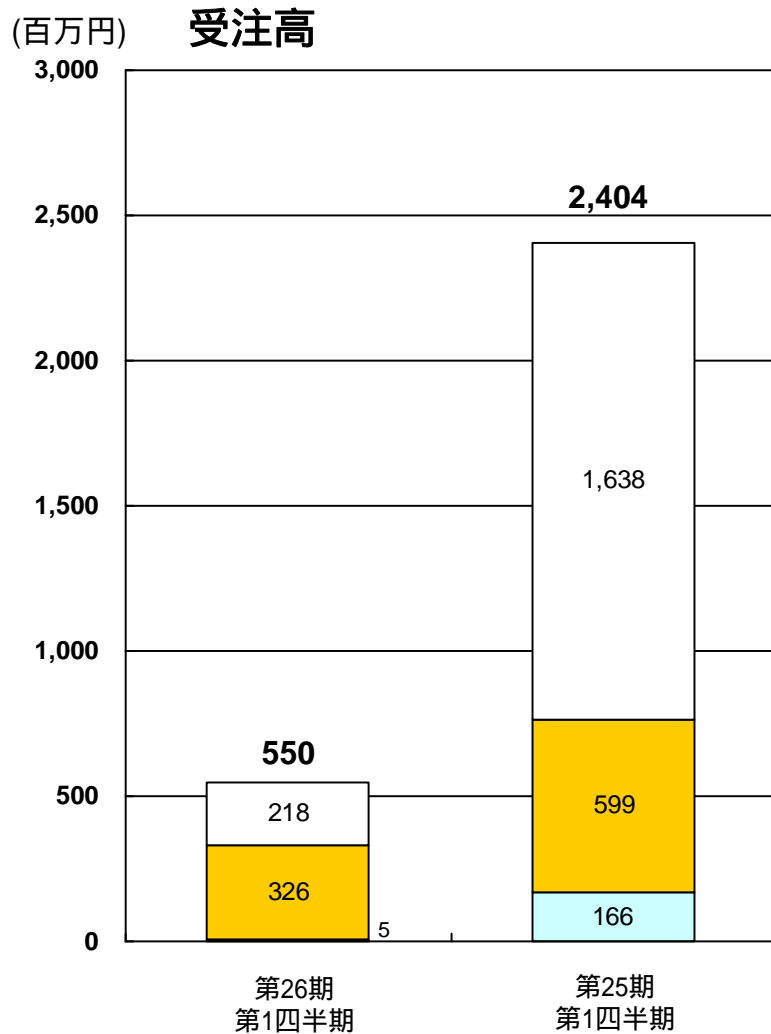
各売上高の内訳(単体)



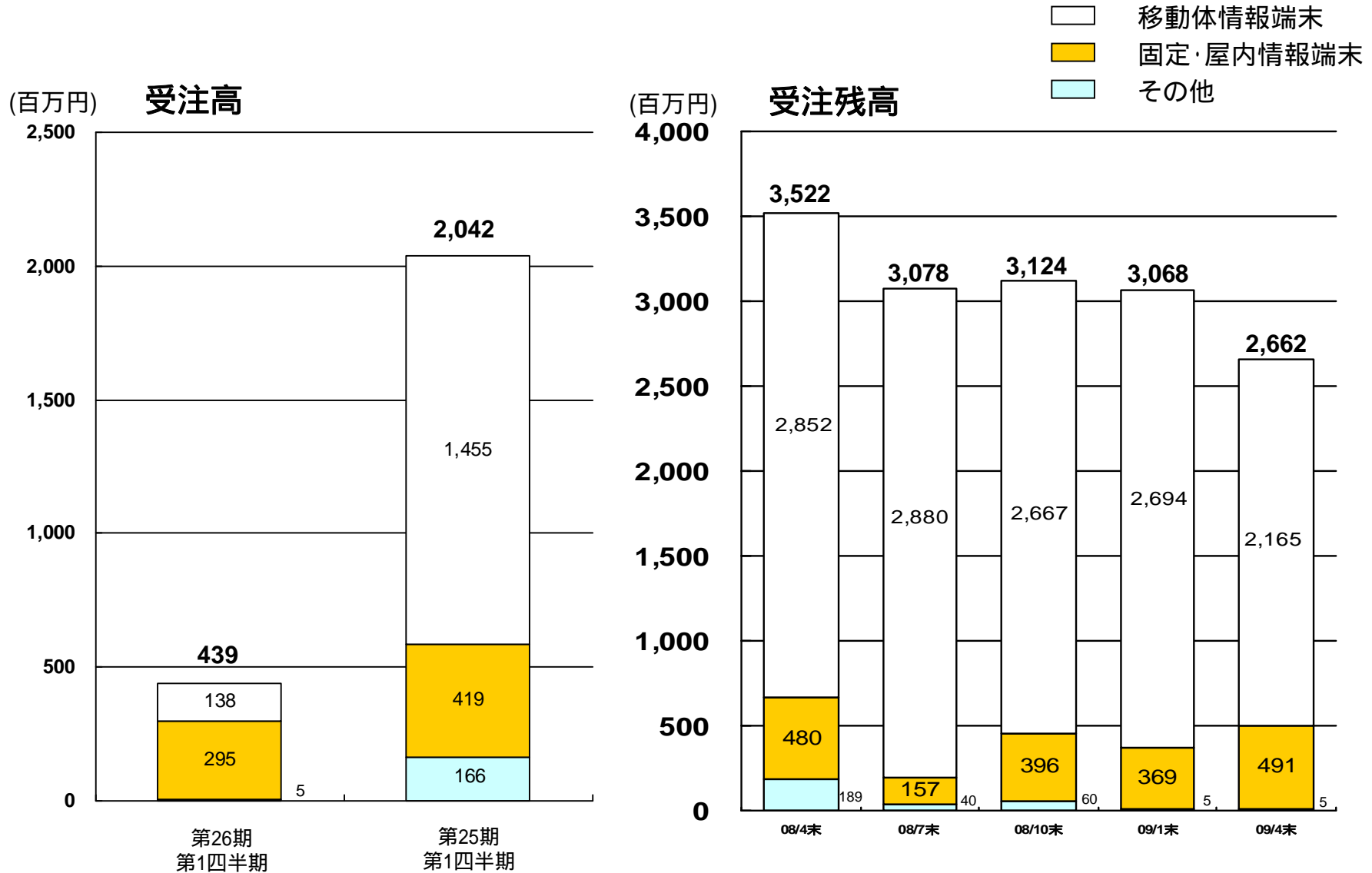
- 移動体情報端末・ロイヤリティー
 固定屋内情報端末・ロイヤリティー
 その他
- 移動体情報端末・製品
 固定屋内情報端末・製品



受託開発(製品)の受注状況(連結)



受託開発(製品)の受注状況(単体)



人員の推移(連結)



(単位:人)

地域 \ 年度	2008/1	2008/4	2008/7	2008/10	2009/1	2009/4
日本	586	594	621	630	646	647
アジア(日本以外)	714	715	694	688	665	655
北米	188	185	195	199	204	195
ヨーロッパ	137	132	108	103	104	107
合計	1,625	1,626	1,618	1,620	1,619	1,604