



平成21年1月期  
第1四半期  
決算概況

株式会社 ACCESS  
平成20年6月12日

## 本資料についての注意点

- **本資料に含まれる業績目標等の将来数値につきましては、現時点で入手可能な情報に基づき当社グループで判断したものであります。**
- **将来数値には様々な不確定要素が内在しており、実際の業績はこれらの将来数値と異なる場合がありますので、この将来数値に全面的に依拠して投資等の判断を行なうことは差し控えてください。**

## 連結

### 対予算比

- 売上高は、国内携帯電話向けロイヤリティーが好調だったため、699百万円の良化。
- 売上総利益は、製品粗利率の改善及びロイヤリティーの増加により、1,006百万円の良化。
- 営業利益は、上記に加え、販管費の良化(877百万円)により、1,884百万円の良化。

### 対前年比

- 売上高は、Palm OS Garnetのロイヤリティーの減少により、1,300百万円の減少。
- 売上総利益は、上記ロイヤリティーの減少を、製品粗利率の改善により、おぎない、485百万円の減少。
- 営業利益(特殊経費前)は、販管費の減少(636百万円)により、151百万円増加。
- 営業利益(特殊経費後)は、のれん償却費の減少(3,207百万円)により、3,358百万円増加。

## 単体

### 対予算比

- 売上高は、ロイヤリティーが好調だったため、627百万円の良化。
- 売上総利益は、製品粗利率が7.9ポイント未達となったが、ロイヤリティーの増加により491百万円の良化。
- 営業利益は、上記に加え、販管費の良化(550百万円)により、1,042百万円の良化。

### 対前年比

- 売上高は、55百万円の増加。
- 売上総利益は、製品粗利率の改善(48.1ポイント良化)とセールスマックスの改善により、755百万円の増加。
- 営業利益は、ALPの知財権の本社買取による、ALP研究開発費等の本社負担により販管費が増加(1,219百万円)したため、463百万円の減少。

(単位: 百万円、%)

| 連結               | 予算比            |                |                |
|------------------|----------------|----------------|----------------|
|                  | 予算             | 3ヶ月実績          | 差異             |
| 売上高              | 3,642          | 4,342          | 699            |
| 製品               | 1,616          | 1,741          | 124            |
| ロイヤリティー          | 2,026          | 2,601          | 575            |
| 売上総利益<br>(粗利率)   | 1,858<br>51.0% | 2,864<br>66.0% | 1,006<br>14.9% |
| 製品<br>(粗利率)      | 37<br>2.3%     | 479<br>27.6%   | 442<br>25.3%   |
| ロイヤリティー<br>(粗利率) | 1,821<br>89.9% | 2,384<br>91.7% | 563<br>1.8%    |
| 販管費 (通常経費)       | 4,531          | 3,653          | 877            |
| 研究開発費            | 1,561          | 1,501          | 60             |
| それ以外             | 2,969          | 2,151          | 817            |
| 営業利益 (特殊経費前)     | 2,672          | 788            | 1,884          |
| 販管費 (買収関連特殊経費)   | 375            | 370            | 5              |
| 営業利益 (特殊経費後)     | 3,048          | 1,158          | 1,889          |
| 経常利益             | 2,994          | 1,238          | 1,756          |
| 特別損益             | -              | 59             | 59             |
| 当期純利益            | 2,229          | 907            | 1,321          |

# 連結決算ハイライト (第1四半期・前年比較)



(単位: 百万円、%)

| 連結                   | 第1四半期<br>(当期) | 第1四半期<br>(前年同期) | 増減    | 前年通期   | 前年通期比 |
|----------------------|---------------|-----------------|-------|--------|-------|
| <b>売上高</b>           | 4,342         | 5,643           | 1,300 | 30,279 | 14.3% |
| 製品                   | 1,741         | 2,032           | 291   | 13,411 | 13.0% |
| ロイヤリティー              | 2,601         | 3,610           | 1,009 | 16,868 | 15.4% |
| <b>売上総利益</b>         | 2,864         | 3,349           | 485   | 17,678 | 16.2% |
| (粗利率)                | 66.0%         | 59.4%           | 6.6%  | 58.4%  |       |
| 製品                   | 479           | 89              | 569   | 1,799  | 26.7% |
| (粗利率)                | 27.6%         | -4.4%           | 32.0% | 13.4%  |       |
| ロイヤリティー              | 2,384         | 3,439           | 1,054 | 15,879 | 15.0% |
| (粗利率)                | 91.7%         | 95.3%           | -3.6% | 94.1%  |       |
| <b>販管費(通常経費)</b>     | 3,653         | 4,289           | 636   | 15,110 | 24.2% |
| 研究開発費                | 1,501         | 2,114           | 612   | 6,977  | 21.5% |
| それ以外                 | 2,151         | 2,174           | 23    | 8,132  | 26.5% |
| <b>営業利益(特殊経費前)</b>   | 788           | 939             | 151   | 2,567  | -     |
| <b>販管費(買収関連特殊経費)</b> | 370           | 3,578           | 3,207 | 13,824 | 2.7%  |
| <b>営業利益(特殊経費後)</b>   | 1,158         | 4,517           | 3,358 | 11,256 | -     |
| <b>経常利益</b>          | 1,238         | 4,284           | 3,046 | 11,117 | -     |
| 特別損益                 | 59            | 1,387           | 1,328 | 4,450  | 1.3%  |
| <b>当期純利益</b>         | 907           | 5,186           | 4,278 | 15,758 | -     |

(単位：百万円、%)

| 単体               | 予算比            |                |             |
|------------------|----------------|----------------|-------------|
|                  | 予算             | 3ヶ月実績          | 差異          |
| 売上高              | 2,637          | 3,265          | 627         |
| 製品               | 904            | 977            | 73          |
| ロイヤリティー          | 1,733          | 2,287          | 554         |
| 売上総利益<br>(粗利率)   | 1,834<br>69.5% | 2,325<br>71.2% | 491<br>1.7% |
| 製品<br>(粗利率)      | 353<br>39.0%   | 304<br>31.1%   | 48<br>-7.9% |
| ロイヤリティー<br>(粗利率) | 1,481<br>85.5% | 2,021<br>88.4% | 540<br>2.9% |
| 販管費              | 3,580          | 3,030          | 550         |
| 研究開発費            | 1,555          | 1,561          | 6           |
| それ以外             | 2,025          | 1,468          | 556         |
| 営業利益             | 1,746          | 704            | 1,042       |
| 経常利益             | 1,746          | 783            | 962         |
| 特別損益             | -              | 130            | 130         |
| 当期純利益            | 1,135          | 579            | 555         |

# 単体決算ハイライト (第1四半期・前年比較)



(単位: 百万円、%)

| 単体                     | 第1四半期<br>(当期)  | 第1四半期<br>(前年同期) | 増減           | 前年通期           | 前年通期比 |
|------------------------|----------------|-----------------|--------------|----------------|-------|
| <b>売上高</b>             | 3,265          | 3,209           | 55           | 20,211         | 16.2% |
| 製品                     | 977            | 1,232           | 254          | 10,124         | 9.7%  |
| ロイヤリティー                | 2,287          | 1,976           | 310          | 10,087         | 22.7% |
| <b>売上総利益<br/>(粗利率)</b> | 2,325<br>71.2% | 1,570<br>48.9%  | 755<br>22.3% | 9,998<br>49.5% | 23.3% |
| 製品<br>(粗利率)            | 304<br>31.1%   | 209<br>-17.0%   | 513<br>48.1% | 1,163<br>11.4% | 26.2% |
| ロイヤリティー<br>(粗利率)       | 2,021<br>88.4% | 1,779<br>90.0%  | 241<br>-1.6% | 8,834<br>87.5% | 22.9% |
| <b>販管費</b>             | 3,030          | 1,810           | 1,219        | 7,342          | 41.3% |
| 研究開発費                  | 1,561          | 965             | 596          | 3,926          | 39.8% |
| それ以外                   | 1,468          | 845             | 623          | 3,415          | 43.0% |
| <b>営業利益</b>            | 704            | 240             | 463          | 2,656          | -     |
| <b>経常利益</b>            | 783            | 245             | 538          | 2,113          | -     |
| 特別損益                   | 130            | 913             | 783          | 27,126         | 0.5%  |
| <b>当期純利益</b>           | 579            | 730             | 151          | 25,533         | -     |

# 単体 製品売上原価の分析

## 四半期別 製品売上高・粗利状況

【単位:百万円、%】

|      |        | 24期Q1  | 24期Q2  | 24期Q3 | 24期Q4 | 25期Q1 |
|------|--------|--------|--------|-------|-------|-------|
| 単体PL | 製品売上高  | 1,232  | 2,114  | 1,344 | 5,433 | 977   |
|      | 製品売上原価 | 1,441  | 2,368  | 840   | 4,310 | 673   |
|      | 製品粗利   | 209    | 253    | 503   | 1,123 | 304   |
|      | 製品粗利率  | -17.0% | -12.0% | 37.5% | 20.7% | 31.1% |

|      |                 |     |     |     |       |     |
|------|-----------------|-----|-----|-----|-------|-----|
| 特殊原価 | S案件通常回収額        | 166 | 78  | 33  | 173   | -   |
|      | S案件回収不能額        | 439 | 142 | -   | -     | -   |
|      | 受注損失引当繰入        | -   | 297 | -   | 817   | 57  |
|      | 受注損失引当戻入「原価と相殺」 | -   | -   | 123 | 40    | 79  |
|      | 受注損失引当戻入「仕掛と相殺」 | -   | -   | 94  | 39    | 430 |
|      | 仕掛赤字            | 101 | 204 | 137 | 263   | 444 |
|      | の合計             | 707 | 723 | 47  | 1,174 | 7   |

|      |         |       |       |       |       |       |
|------|---------|-------|-------|-------|-------|-------|
| 正常案件 | 製品売上高   | 832   | 1,553 | 791   | 4,106 | 868   |
|      | 製品売上原価  | 608   | 1,073 | 502   | 1,990 | 463   |
|      | 製品粗利 a. | 223   | 480   | 289   | 2,116 | 405   |
|      | 製品粗利率   | 26.9% | 30.9% | 36.6% | 51.5% | 46.6% |

|       |                    |        |        |       |       |        |
|-------|--------------------|--------|--------|-------|-------|--------|
| 不採算案件 | 製品売上高              | 399    | 560    | 552   | 1,326 | 109    |
|       | 製品売上原価             | 125    | 570    | 385   | 1,145 | 217    |
|       | 受注損失引当戻入「原価と相殺」( ) | -      | -      | 48    | 40    | 79     |
|       | S案件原価( + )         | 605    | 221    | 33    | 173   | -      |
|       | 製品粗利 b.            | 331    | 231    | 181   | 48    | 28     |
|       | 製品粗利率              | -83.1% | -41.3% | 32.9% | 3.6%  | -26.4% |

|              |                       |        |        |       |       |       |
|--------------|-----------------------|--------|--------|-------|-------|-------|
| 将来損失の<br>先取り | 受注損失引当繰入( ) c.        | -      | 297    | -     | 817   | 57    |
|              | 仕掛赤字( ) d.            | 101    | 204    | 137   | 263   | 444   |
|              | 受注損失引当戻入「仕掛と相殺」( ) e. | -      | -      | 169   | 39    | 430   |
|              | 製品粗利 (a+b-c-d-e).     | 209    | 253    | 503   | 1,123 | 304   |
|              | 製品粗利率                 | -17.0% | -12.0% | 37.5% | 20.7% | 31.1% |



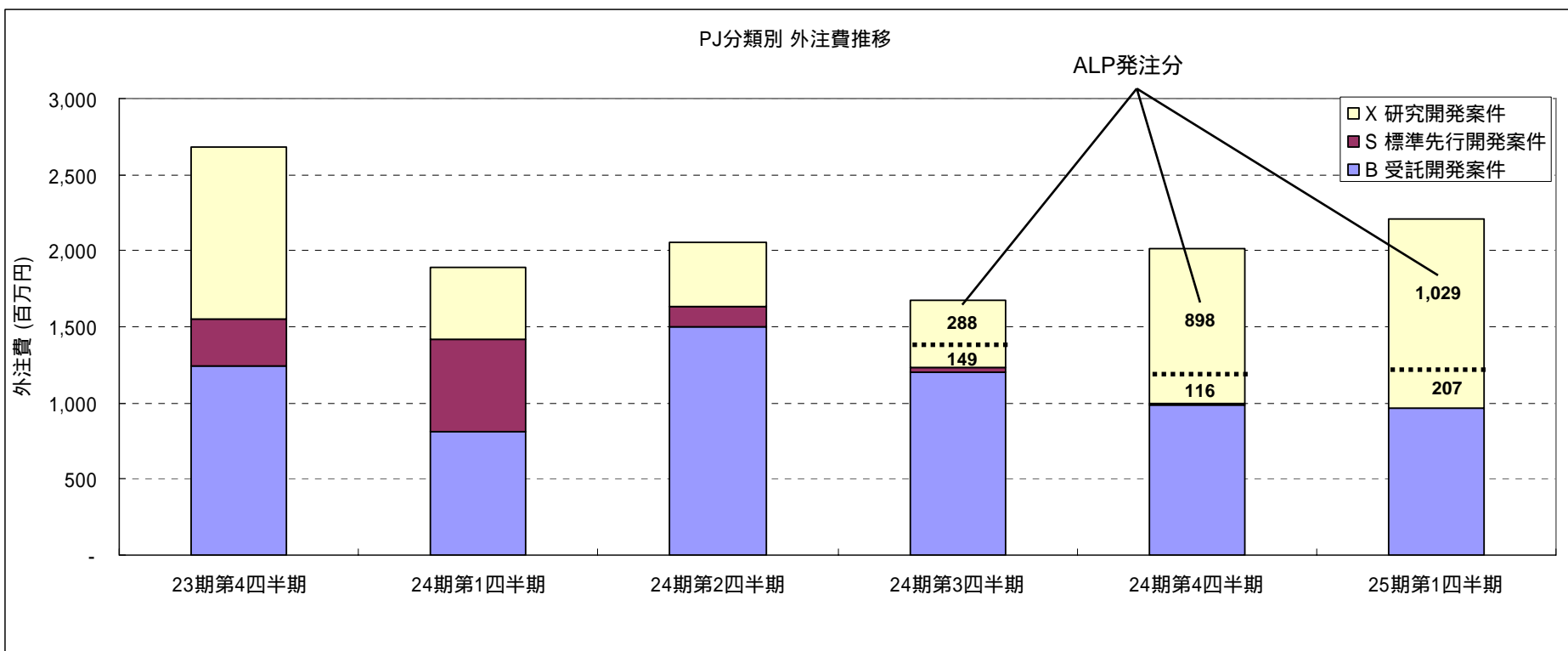
# 単体 製品売上原価の予想分析

|               | 24期上期  | 24期下期 | 24期通期  | 第1四半期 |       |       |
|---------------|--------|-------|--------|-------|-------|-------|
|               |        |       |        | 予算    | 実績    | 差異    |
| 製品売上高         | 3,346  | 6,777 | 10,124 | 904   | 977   | 73    |
| <b>製品売上原価</b> |        |       |        |       |       |       |
| 労務費           | 1,264  | 1,395 | 2,660  | 738   | 669   | 68    |
| 製造経費          | 814    | 1,055 | 1,869  | 445   | 60    | 505   |
| 外注費           | 3,949  | 3,689 | 7,639  | 2,421 | 2,204 | 216   |
| 小計            | 6,028  | 6,140 | 12,169 | 3,604 | 2,813 | 790   |
| 期初仕掛品         | 516    | 1,189 | 516    | 248   | 248   | -     |
| 期末仕掛品         | 1,189  | 248   | 248    | 1,588 | 875   | 712   |
| 研究開発費への振替額    | 1,545  | 1,931 | 3,477  | 1,712 | 1,512 | 200   |
| 製品売上原価 計      | 3,810  | 5,150 | 8,960  | 551   | 673   | 121   |
| 製品粗利          | 463    | 1,627 | 1,163  | 353   | 304   | 48    |
| 粗利率           | -13.8% | 24.0% | 11.4%  | 39.0% | 31.1% | -7.9% |

# 単体 四半期別外注費の推移 (プロジェクト種類別)

(百万円)

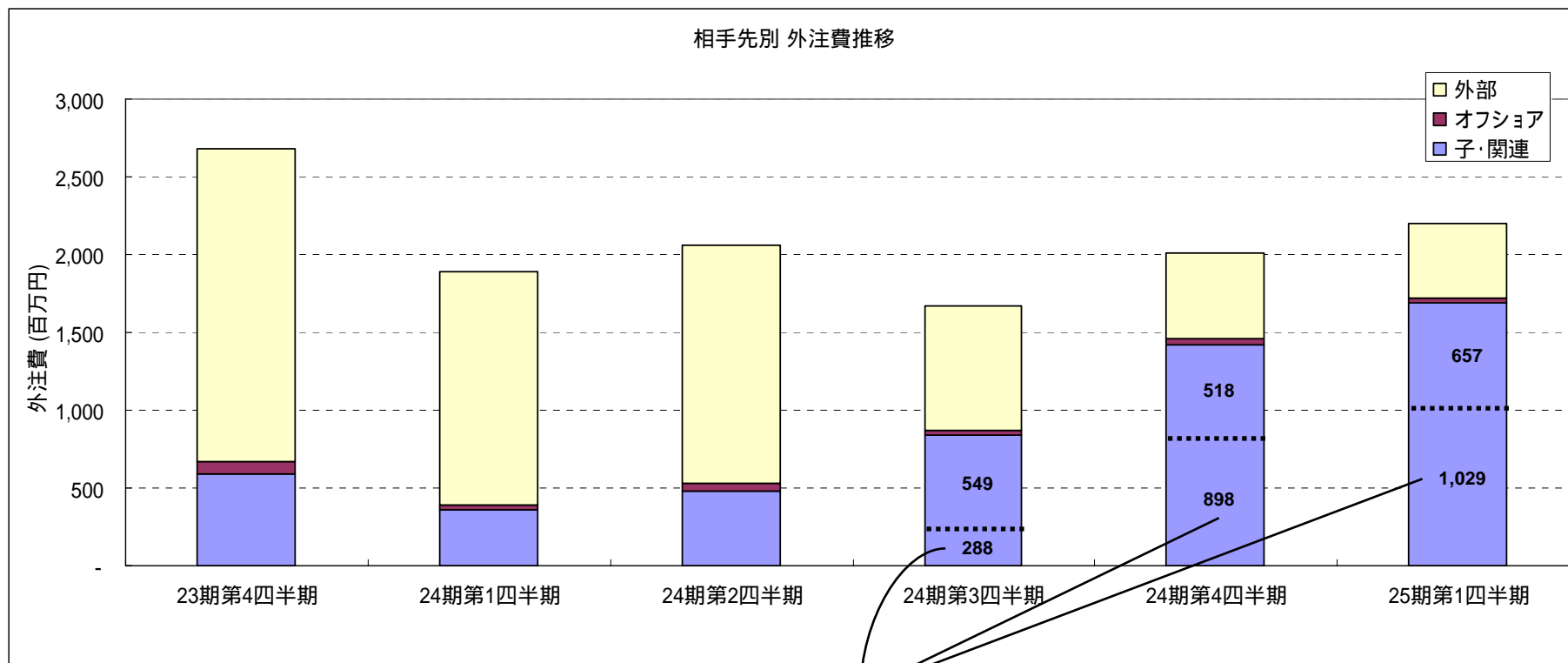
| PJ分類 | 23期第4四半期 |        | 24期第1四半期 |        | 24期第2四半期 |        | 24期第3四半期 |        | 24期第4四半期 |        | 25期第1四半期 |        |
|------|----------|--------|----------|--------|----------|--------|----------|--------|----------|--------|----------|--------|
| B    | 1,244    | 46.5%  | 815      | 43.1%  | 1,496    | 72.7%  | 1,199    | 71.6%  | 983      | 48.8%  | 968      | 43.9%  |
| S    | 309      | 11.6%  | 599      | 31.7%  | 133      | 6.5%   | 38       | 2.3%   | 16       | 0.8%   | -        | -      |
| X    | 1,124    | 42.0%  | 478      | 25.3%  | 427      | 20.8%  | 437      | 26.1%  | 1,014    | 50.4%  | 1,236    | 56.1%  |
| 計    | 2,678    | 100.0% | 1,893    | 100.0% | 2,056    | 100.0% | 1,674    | 100.0% | 2,014    | 100.0% | 2,204    | 100.0% |



# 単体 四半期別外注費の推移 (相手先別)

(百万円)

| PJ分類  | 23期第4四半期 |        | 24期第1四半期 |        | 24期第2四半期 |        | 24期第3四半期 |        | 24期第4四半期 |        | 25期第1四半期 |        |
|-------|----------|--------|----------|--------|----------|--------|----------|--------|----------|--------|----------|--------|
| 子・関連  | 594      | 22.2%  | 359      | 19.0%  | 485      | 23.6%  | 837      | 50.0%  | 1,416    | 70.3%  | 1,686    | 76.5%  |
| オフショア | 77       | 2.9%   | 28       | 1.5%   | 44       | 2.2%   | 31       | 1.9%   | 46       | 2.3%   | 32       | 1.5%   |
| 外部    | 2,007    | 74.9%  | 1,504    | 79.5%  | 1,527    | 74.3%  | 806      | 48.1%  | 551      | 27.4%  | 485      | 22.0%  |
| 計     | 2,678    | 100.0% | 1,893    | 100.0% | 2,056    | 100.0% | 1,674    | 100.0% | 2,014    | 100.0% | 2,204    | 100.0% |



ALP発注分

# 貸借対照表(要約)



(単位:百万円)

|          | 第25期第1四半期末 |        | 第24期第1四半期末 |        | 第24期期末  |        |
|----------|------------|--------|------------|--------|---------|--------|
|          | 連結         | 単体     | 連結         | 単体     | 連結      | 単体     |
| ・ 流動資産   |            |        |            |        |         |        |
| 現金・預金    | 16,140     | 10,076 | 11,409     | 8,669  | 12,888  | 8,028  |
| 売上債権     | 4,794      | 4,280  | 5,020      | 4,269  | 10,628  | 9,974  |
| 有価証券     | 4,724      | 67     | 13,053     | 75     | 5,515   | 72     |
| たな卸資産    | 952        | 875    | 1,175      | 1,020  | 361     | 248    |
| その他      | 2,514      | 3,407  | 2,686      | 2,102  | 2,351   | 1,649  |
| ・ 固定資産   |            |        |            |        |         |        |
| 有形固定資産   | 1,259      | 566    | 1,424      | 539    | 1,329   | 530    |
| 無形固定資産   | 3,765      | 3,009  | 17,097     | 331    | 4,131   | 3,113  |
| (内、のれん)  | (2,366)    | -      | (10,983)   | -      | (2,651) | -      |
| 投資その他の資産 | 4,048      | 23,102 | 5,217      | 54,026 | 4,635   | 23,086 |
| 合計       | 38,198     | 45,387 | 57,085     | 71,036 | 41,842  | 46,703 |
| ・ 流動負債   | 4,928      | 2,953  | 10,222     | 3,293  | 6,121   | 3,811  |
| ・ 固定負債   | 411        | 281    | 491        | 233    | 432     | 168    |
| ・ 自己資本   | 32,858     | 42,152 | 46,370     | 67,509 | 35,289  | 42,723 |
| 合計       | 38,198     | 45,387 | 57,085     | 71,036 | 41,842  | 46,703 |

# 連結キャッシュ・フローの状況(要約)

| (百万円)                 | 第25期<br>第1四半期 | 第24期<br>第1四半期 | 第24期<br>通期 |
|-----------------------|---------------|---------------|------------|
| I. 営業活動によるキャッシュ・フロー   | 3,348         | 3,683         | 1,777      |
| II. 投資活動によるキャッシュ・フロー  | 1,300         | 3,716         | 1,473      |
| III. 財務活動によるキャッシュ・フロー | 2             | 12            | 484        |
| IV. 現金及び現金同等物増加/減少    | 3,990         | 110           | 3,520      |
| V. 現金及び現金同等物期首残高      | 13,242        | 16,763        | 16,763     |
| VI. 現金及び現金同等物期末残高     | 17,222        | 16,652        | 13,242     |

|              |           |
|--------------|-----------|
| 税金等調整前当期純損失: | 1,297 百万円 |
| 売上債権の減少:     | 5,701 百万円 |

|                          |           |
|--------------------------|-----------|
| 有価証券,投資有価証券の取得・売却による支出入: | 1,404 百万円 |
|--------------------------|-----------|

|              |           |
|--------------|-----------|
| 税金等調整前当期純損失: | 5,671 百万円 |
| 減価償却・のれん償却:  | 3,564 百万円 |
| 売上債権の減少:     | 4,753 百万円 |

|                   |           |
|-------------------|-----------|
| 有価証券の取得・売却による支出入: | 2,559 百万円 |
| 定期預金の預入による支出入:    | 1,000 百万円 |

|                       |           |
|-----------------------|-----------|
| 有価証券,投資有価証券の取得による純支出: | 1,111 百万円 |
| 商標権の売却による収入:          | 752 百万円   |

|              |            |
|--------------|------------|
| 税金等調整前当期純損失: | 15,567 百万円 |
| 減価償却・のれん償却:  | 14,197 百万円 |
| 減損損失:        | 2,809 百万円  |

補足資料

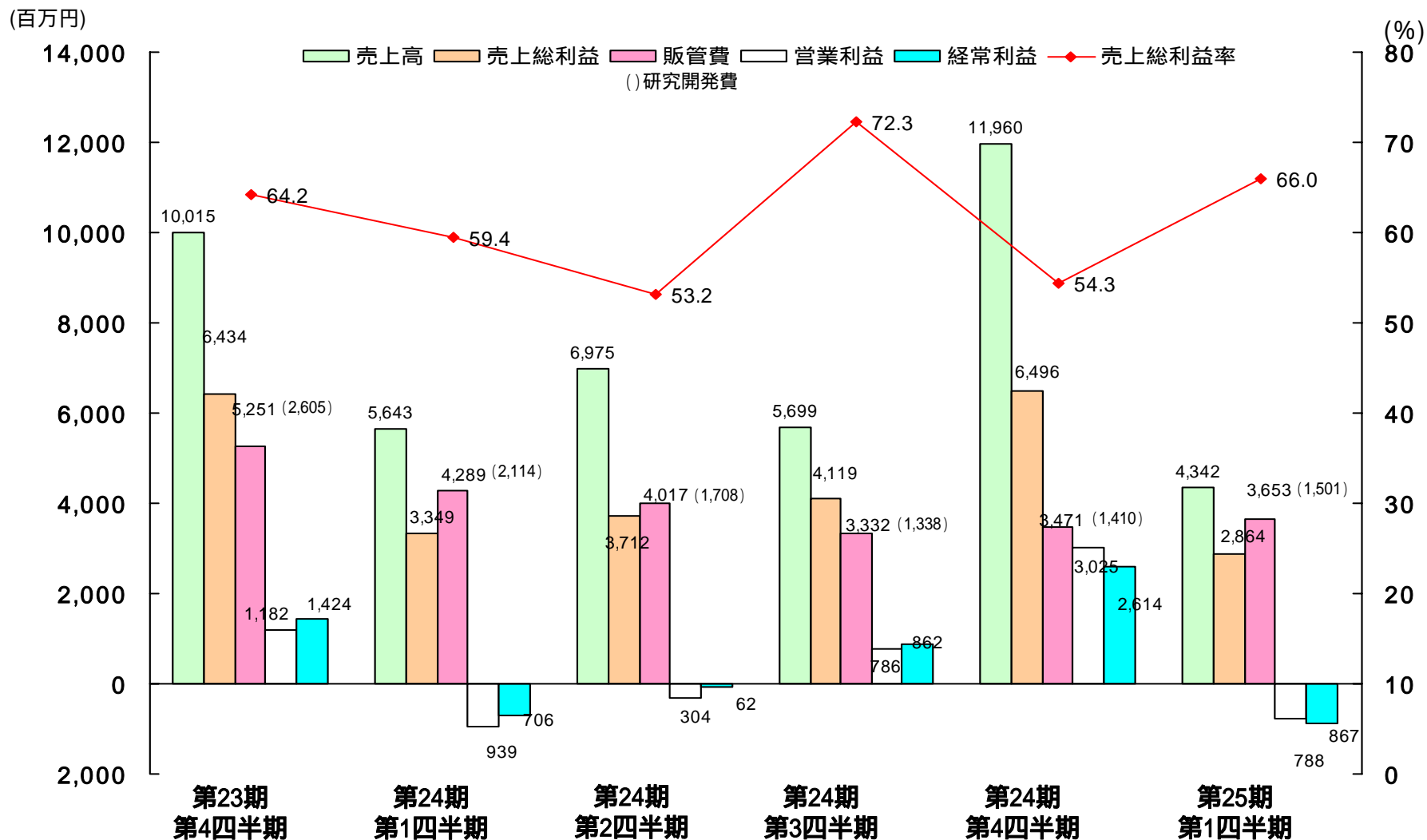
# 主要連結各子会社の業績(第1四半期:2-4月)



ASA : アクセス・システムズ・アメリカズ  
 ASE : アクセス・システムズ・ヨーロッパ  
 ASC : アクセス・チャイナ  
 AS : アクセス・ソウル  
 IPI : IP インフュージョン

| (百万円)             | ACCESS | ASA   | ASE | ASC | AS  | IPI | その他<br>子会社 | 修正    | のれん<br>償却 | 連結合計  |
|-------------------|--------|-------|-----|-----|-----|-----|------------|-------|-----------|-------|
| 売上高               | 3,265  | 1,289 | 289 | 371 | 242 | 319 | 384        | 1,820 | -         | 4,342 |
| 売上総利益             | 2,325  | 356   | 53  | 71  | 56  | 205 | 47         | 252   | -         | 2,864 |
| 販管費<br>(通常経費)     | 3,030  | 419   | 242 | 93  | 22  | 176 | 243        | 575   | -         | 3,653 |
| 営業利益<br>(特殊経費前)   | 704    | 63    | 188 | 22  | 33  | 29  | 196        | 323   | -         | 788   |
| 販管費<br>(買収関連特殊経費) | -      | 3     | -   | 2   | -   | 78  | -          | -     | 285       | 370   |
| 営業利益<br>(特殊経費後)   | 704    | 67    | 188 | 24  | 33  | 49  | 196        | 323   | 285       | 1,158 |
| 経常利益              | 783    | 19    | 185 | 26  | 36  | 52  | 199        | 238   | 285       | 1,238 |
| 当期純利益             | 579    | 19    | 247 | 26  | 26  | 52  | 178        | 415   | 285       | 907   |

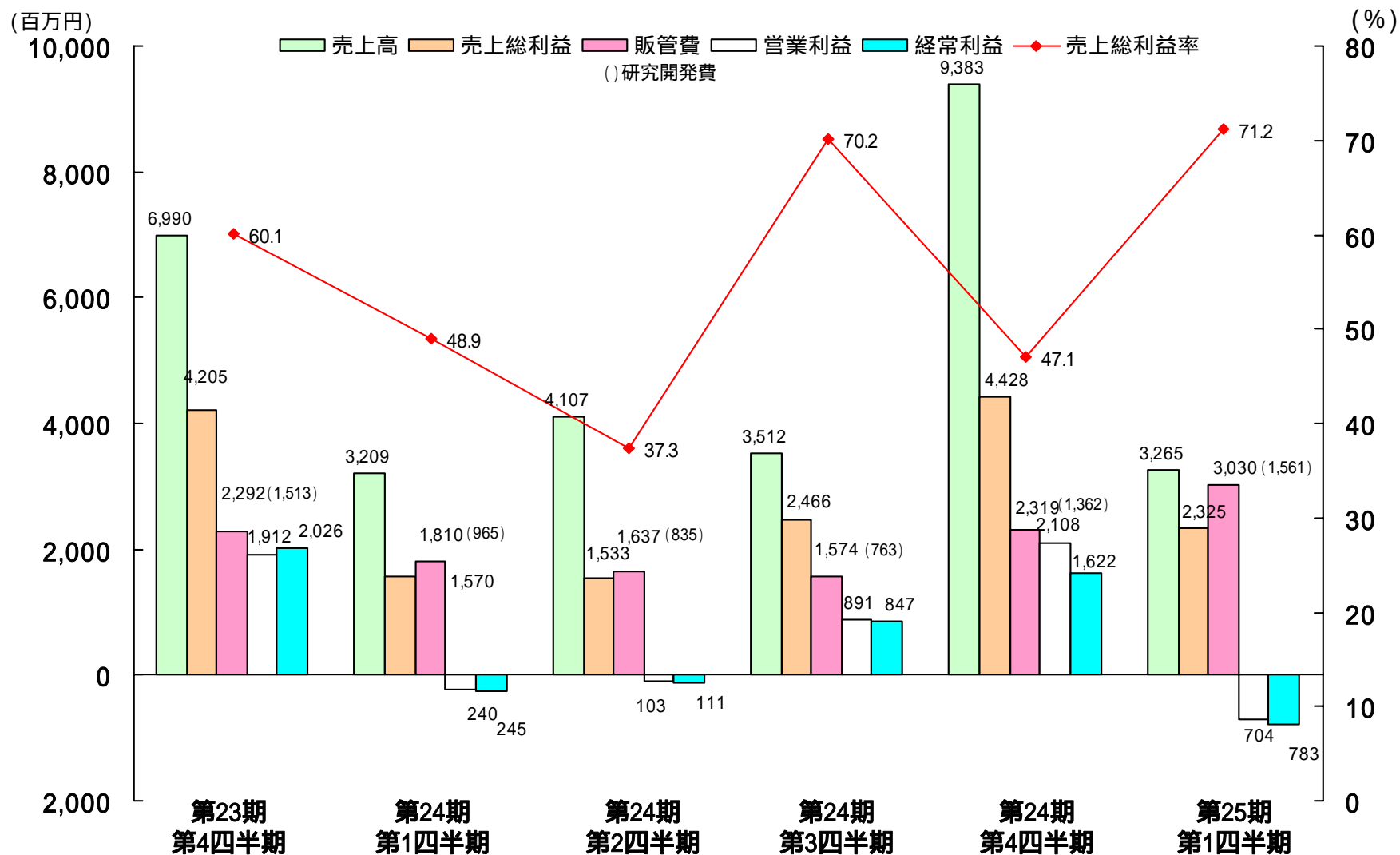
# 四半期毎の売上高等の推移(連結)



【営業利益・経常利益は買収関連特殊経費を除いた額】

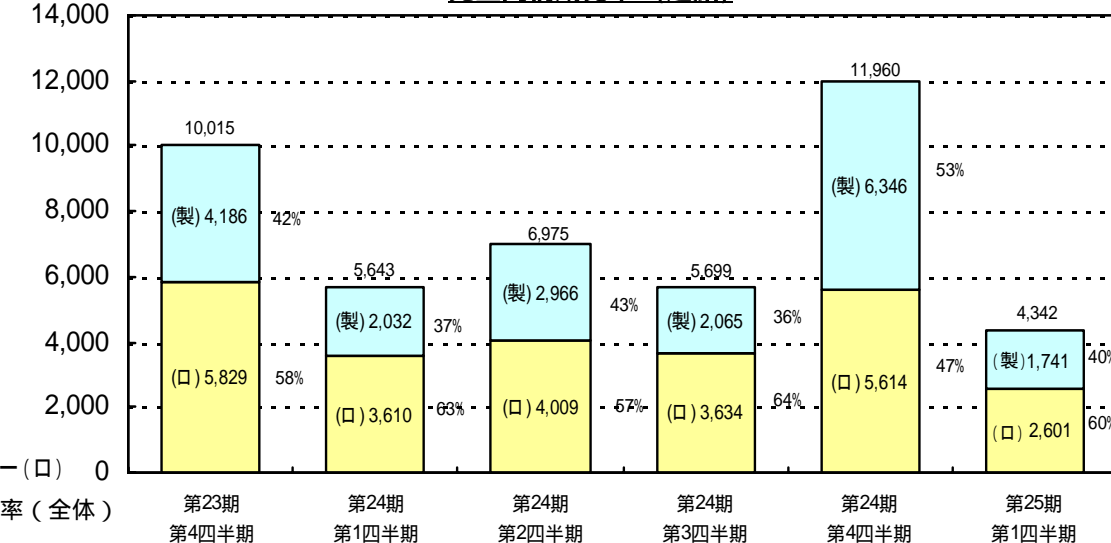


# 四半期毎の売上高等の推移(単体)

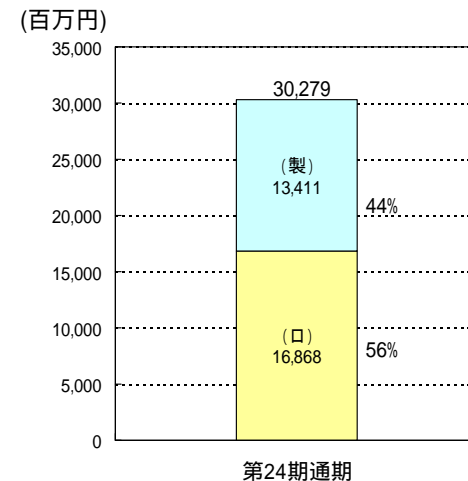


# 売上高・売上総利益の推移 (連結)

売上高構成比率 (連結)

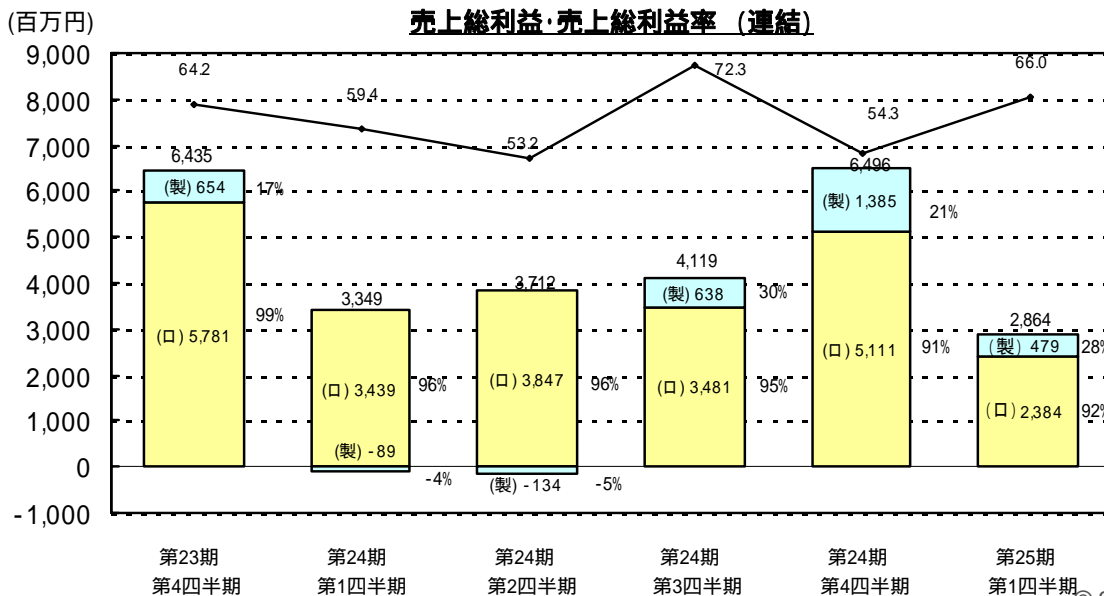


売上高構成比率 (連結)

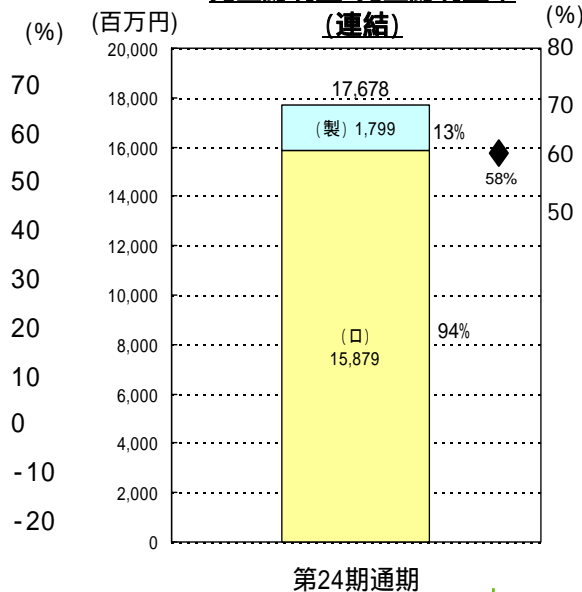


■ 製品 (製)  
■ ロイヤーティ- (口)  
◆ 売上総利益率 (全体)

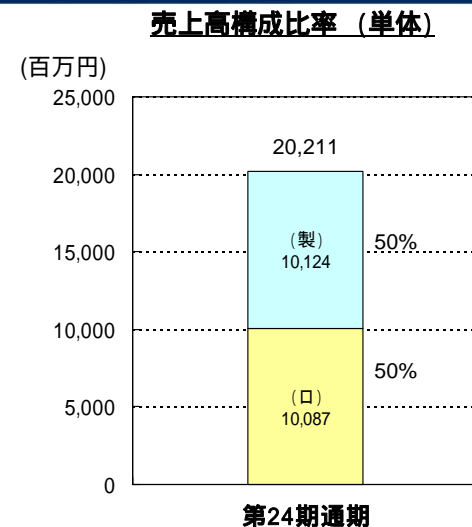
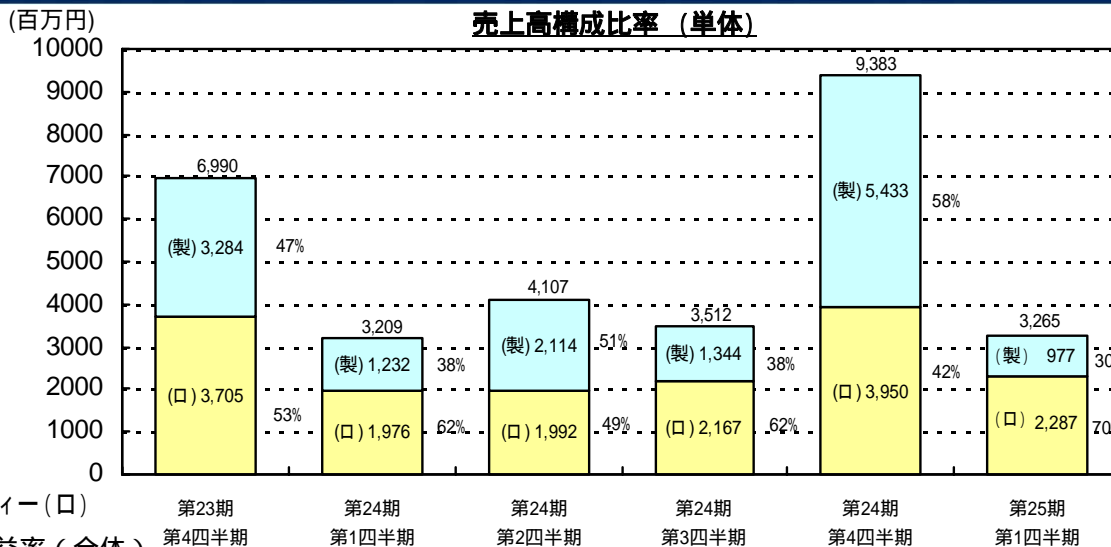
売上総利益・売上総利益率 (連結)



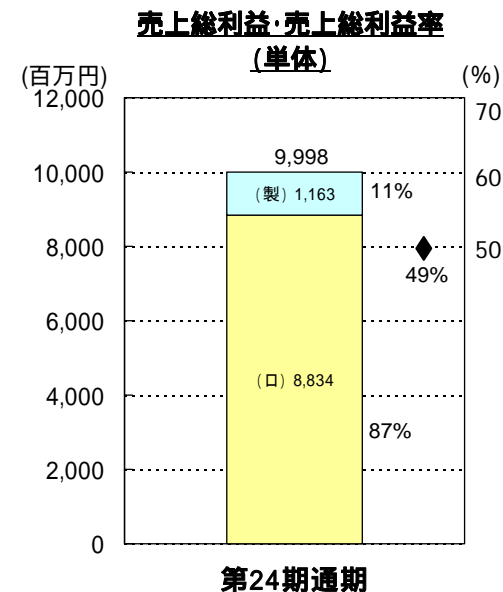
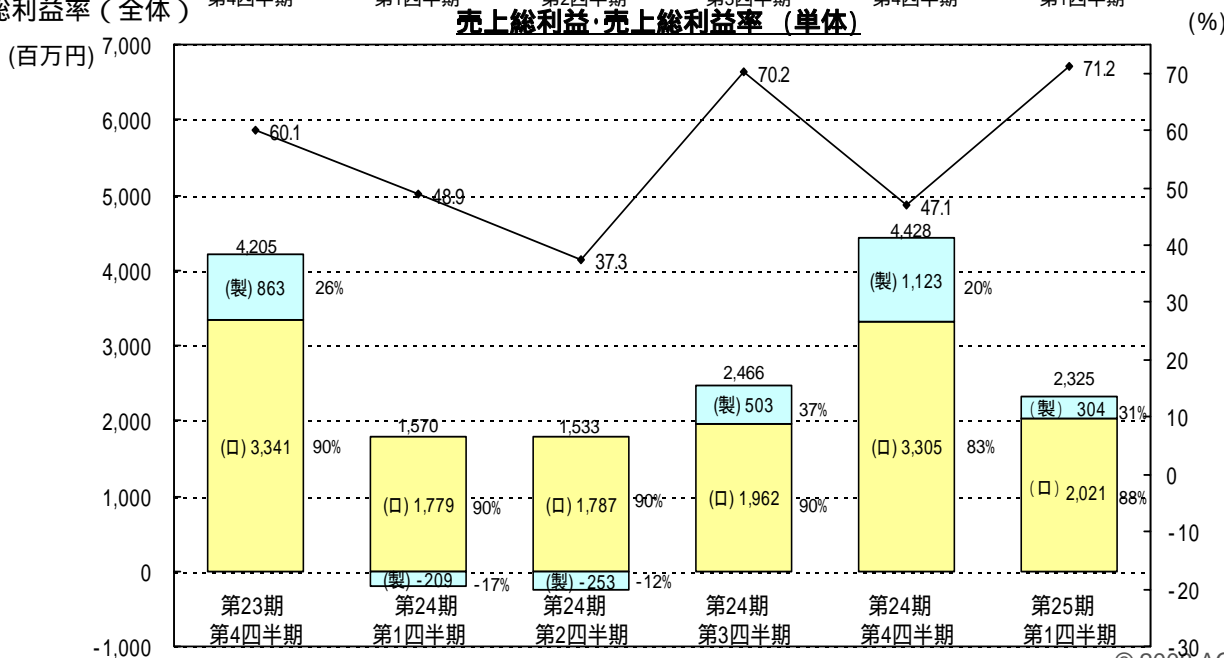
売上総利益・売上総利益率 (連結)



# 売上高・売上総利益の推移(単体)



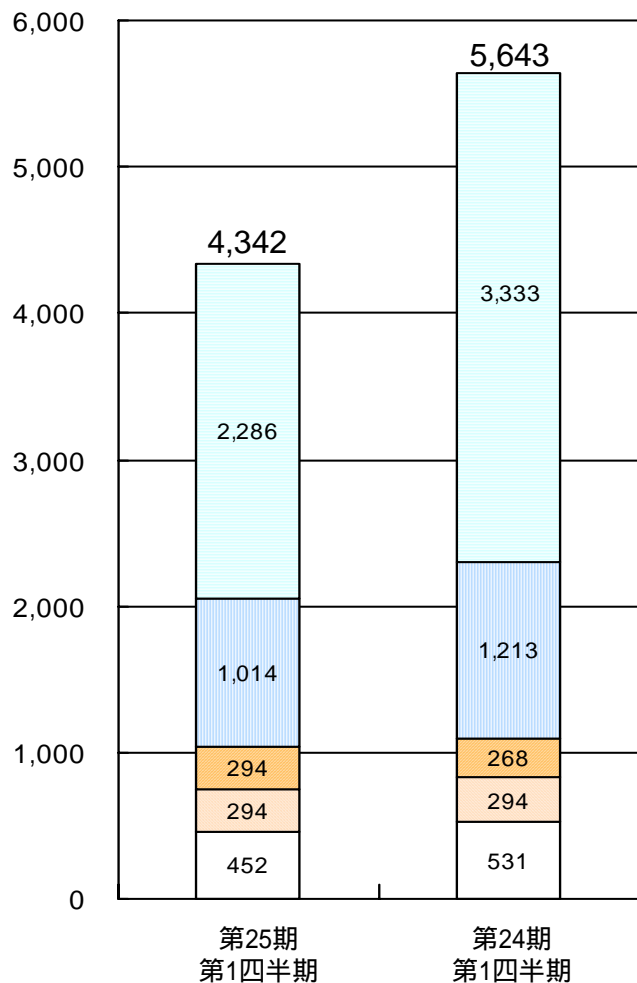
■ 製品(製)  
■ ロイヤリティー(口)  
◆ 売上総利益率(全体)



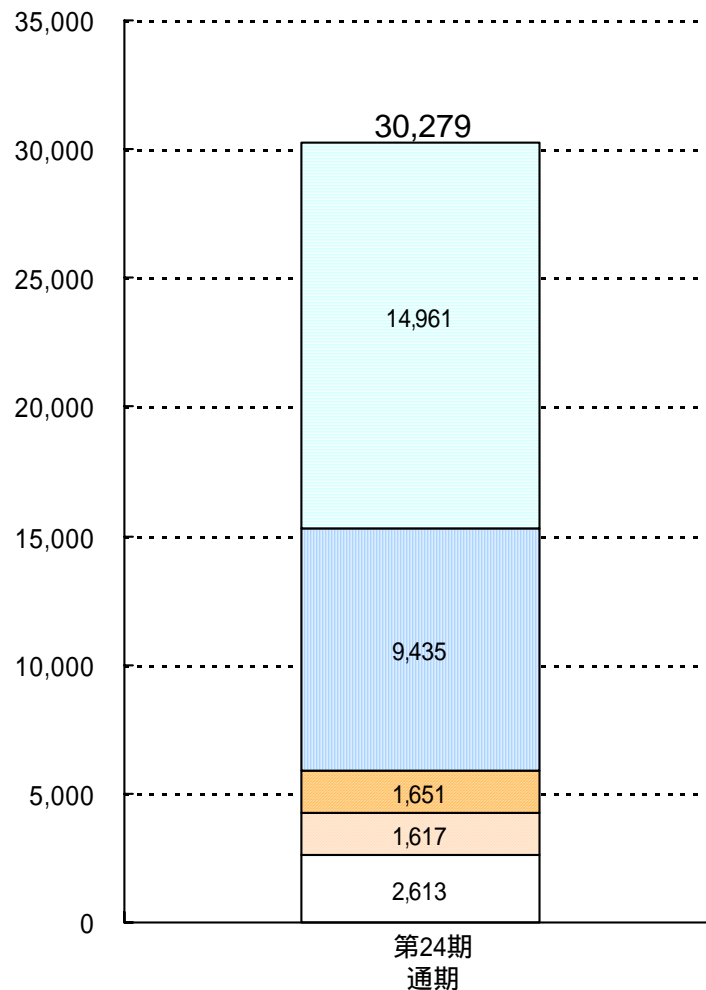
# 各売上高の内訳(連結)

- 移動体情報端末・ロイヤリティー
- 移動体情報端末・製品
- 固定屋内情報端末・ロイヤリティー
- 固定屋内情報端末・製品
- その他

(百万円)

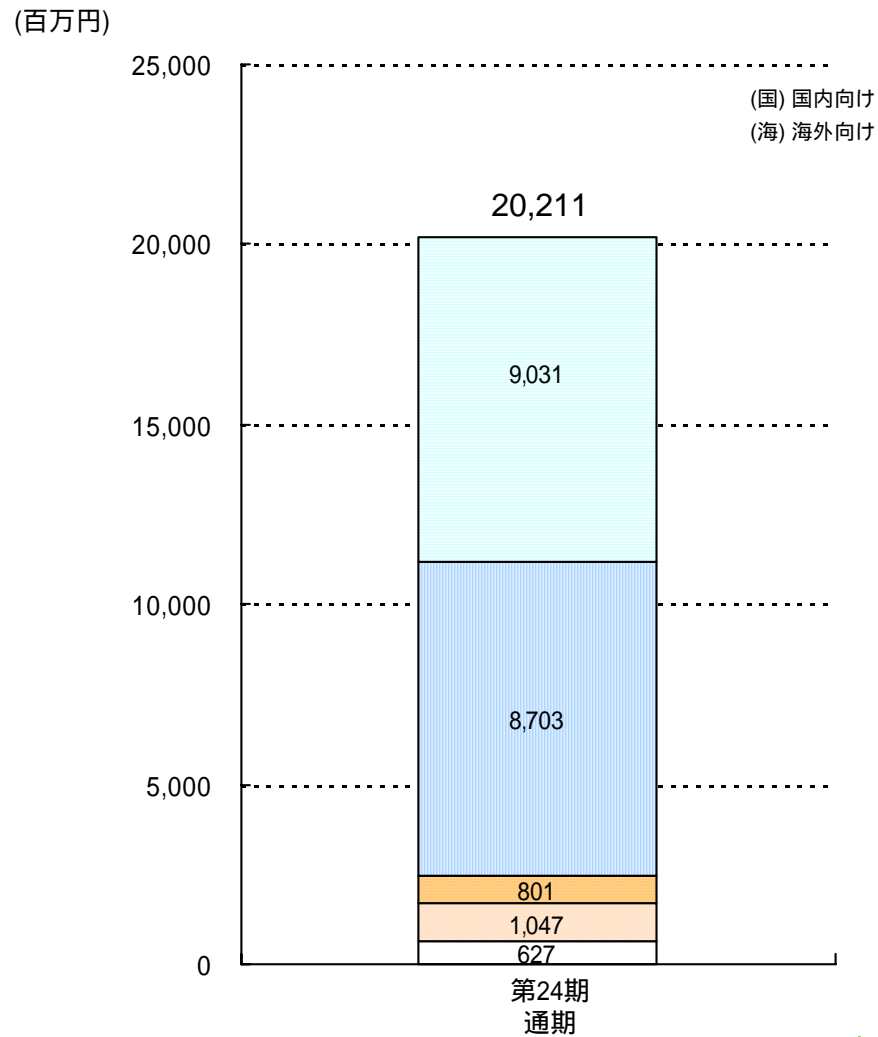
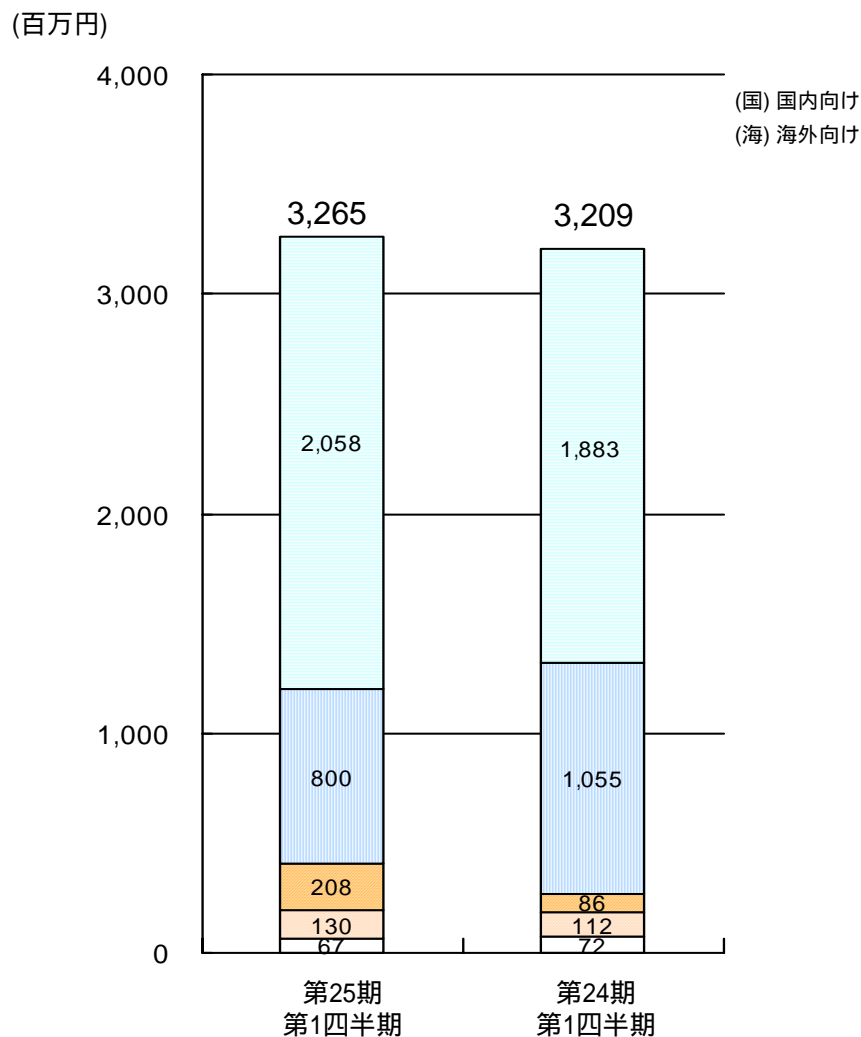


(百万円)



# 各売上高の内訳(単体)

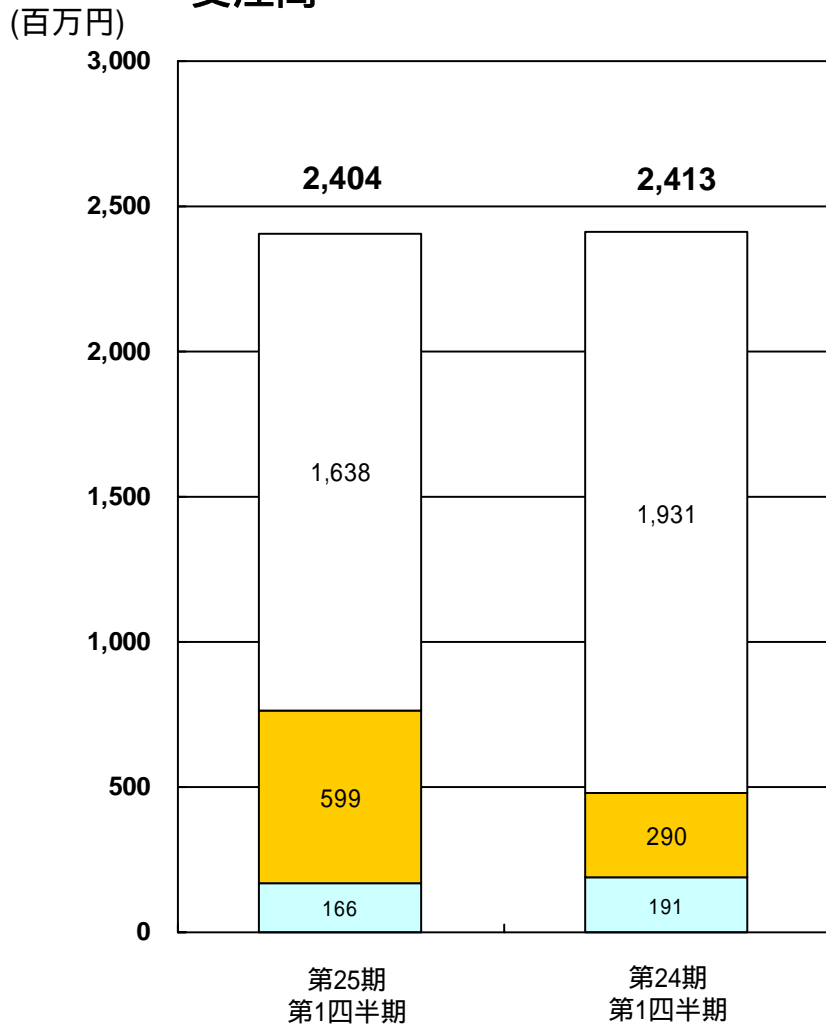
- 移動体情報端末・ロイヤリティー
- 移動体情報端末・製品
- 固定屋内情報端末・ロイヤリティー
- 固定屋内情報端末・製品
- その他



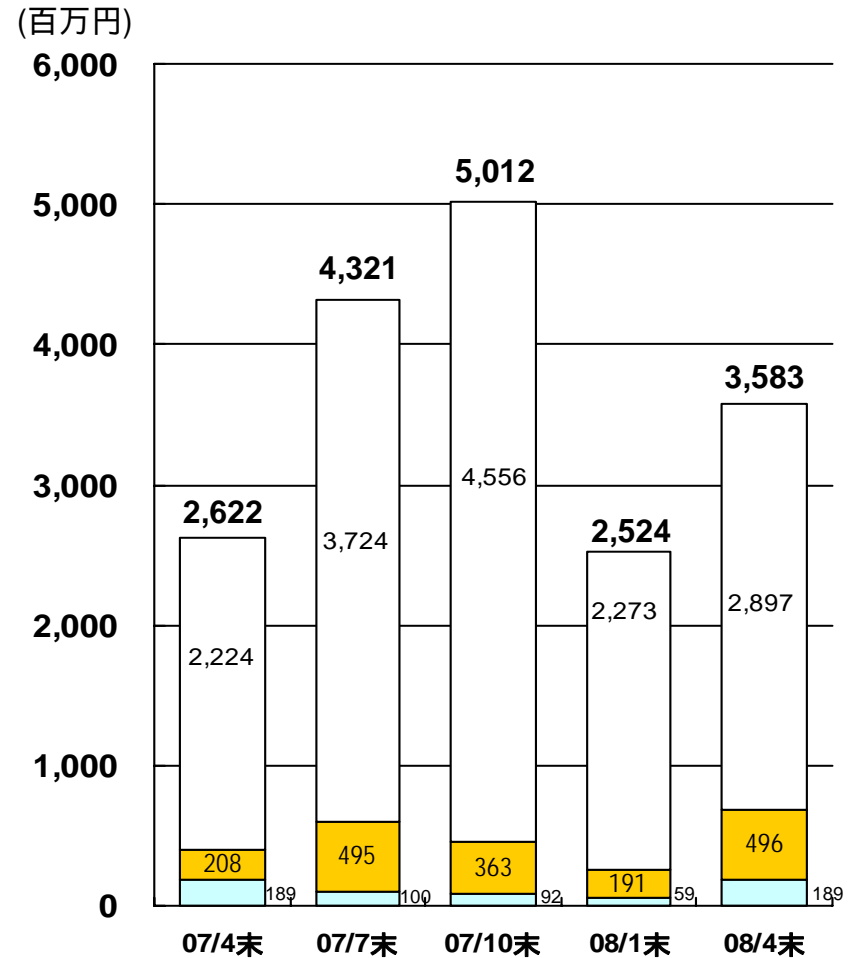
# 受託開発(製品)の受注状況(連結)

- 移動体情報端末
- 固定・屋内情報端末
- その他

## 受注高

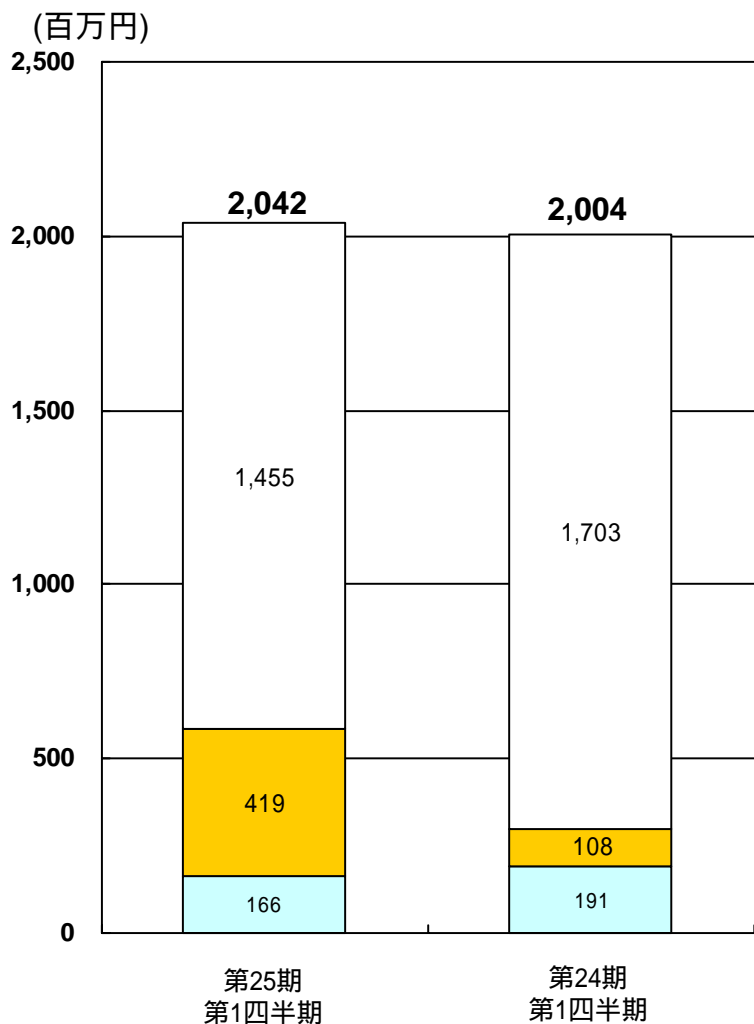


## 受注残高

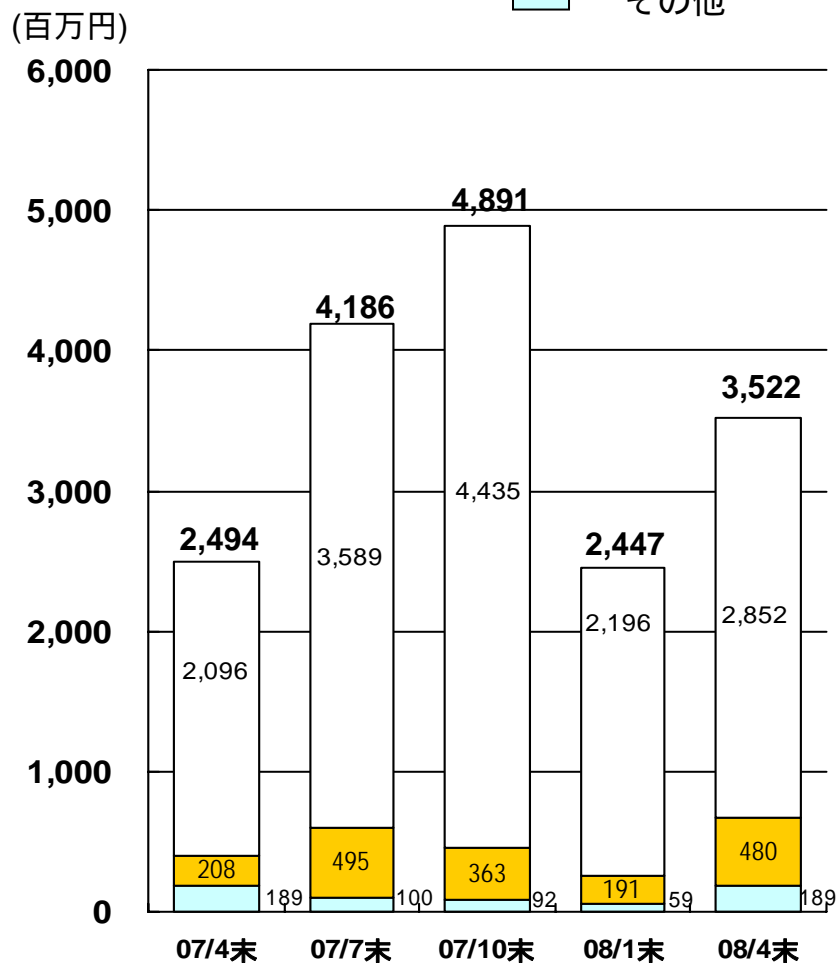


# 受託開発(製品)の受注状況(単体)

## 受注高



## 受注残高



(単位:人)

| 地域 \ 年度   | 2007/01 | 2007/4 | 2007/07 | 2007/10 | 2008/01 | 2008/4 |
|-----------|---------|--------|---------|---------|---------|--------|
| 日本        | 536     | 591    | 598     | 591     | 586     | 594    |
| アジア(日本以外) | 606     | 622    | 696     | 725     | 714     | 715    |
| 北米        | 275     | 198    | 190     | 182     | 188     | 185    |
| ヨーロッパ     | 123     | 134    | 137     | 135     | 137     | 132    |
| 合計        | 1,540   | 1,545  | 1,621   | 1,633   | 1,625   | 1,626  |