



平成20年1月期
中間期
決算概況

株式会社 ACCESS
平成19年9月14日

本資料についての注意点

- **本資料に含まれる業績目標等の将来数値につきましては、現時点で入手可能な情報に基づき当社グループで判断したものであります。**
- **将来数値には様々な不確定要素が内在しており、実際の業績はこれらの将来数値と異なる場合がありますので、この将来数値に全面的に依拠して投資等の判断を行なうことは差し控えてください。**

- 売上高は当初予算、修正予算に比べてともに良化。
- 売上総利益は当初予算比で製品粗利率悪化により大幅未達。
- 販管費は当初予算、修正予算に比べてともに良化。
- 営業利益は当初予算比で販管費削減はあったものの製品粗利率悪化により未達。

第24期 連結決算ハイライト (中間期予実比較)



(単位:百万円、%)

連結	当初予算比(2007/3/23)			修正予算比(2007/6/15)		
	当初予算	実績	差異	修正予算	実績	差異
売上高	12,369	12,618	248	11,799	12,618	819
製品	5,650	4,998	651	5,074	4,998	75
ロイヤリティー	6,719	7,619	900	6,724	7,619	895
売上総利益	8,420	7,062	1,357	6,842	7,062	220
(粗利率)	68.1%	56.0%	-12.1%	58.0%	56.0%	-2.0%
製品	2,068	224	2,293	427	224	651
(粗利率)	36.6%	-4.5%	-41.1%	8.4%	-4.5%	-12.9%
ロイヤリティー	6,351	7,286	935	6,414	7,286	871
(粗利率)	94.5%	95.6%	1.1%	95.4%	95.6%	0.2%
販管費(通常経費)	9,206	8,306	899	8,353	8,306	47
研究開発費	4,004	3,823	181	3,597	3,823	225
それ以外	5,201	4,483	718	4,756	4,483	272
営業利益(特殊経費前)	786	1,244	458	1,511	1,244	267
販管費(買収関連特殊経費)	7,071	7,138	66	7,109	7,138	28
営業利益(特殊経費後)	7,857	8,382	524	8,621	8,382	238
経常利益	7,623	7,907	284	8,383	7,907	475
特別損失	501	1,543	1,041	1,469	1,543	73
当期純利益	8,247	8,741	494	9,207	8,741	465

連結決算ハイライト (第2四半期・中間期 前年比較)



(単位:百万円、%)

連結	第2四半期 (当期)	第2四半期 (前年同期)	前年 同期比	中間期 (当期)	中間期 (前年同期)	前年 同期比	前年通期	前年通期比
売上高	6,975	5,542	1,433	12,618	10,158	2,460	26,102	48.3%
製品	2,966	2,635	331	4,998	5,018	20	12,153	41.1%
ロイヤリティ	4,009	2,907	1,102	7,619	5,140	2,479	13,949	54.6%
売上総利益 (粗利率)	3,712	3,803	91	7,062	6,669	393	17,024	41.5%
製品 (粗利率)	134	1,253	1,387	224	2,018	2,242	3,584	-6.3%
(粗利率)	-4.5%	47.6%	-52.1%	-4.5%	40.2%	-44.7%	29.5%	
ロイヤリティ (粗利率)	3,847	2,550	1,297	7,286	4,651	2,635	13,440	54.2%
(粗利率)	96.0%	87.7%	8.3%	95.6%	90.5%	5.1%	96.4%	
販管費(通常経費)	4,017	4,405	388	8,306	7,565	741	17,752	46.8%
研究開発費	1,708	1,832	124	3,823	3,346	477	8,443	45.3%
それ以外	2,308	2,573	265	4,483	4,219	264	9,309	48.2%
営業利益(特殊経費前)	304	601	297	1,244	896	348	727	171.1%
販管費(買収関連特殊経費)	3,560	4,226	666	7,138	7,746	608	15,139	47.1%
営業利益(特殊経費後)	3,864	4,827	963	8,382	8,643	261	15,866	52.8%
経常利益	3,623	4,711	1,088	7,907	8,503	596	15,252	51.8%
特別損失	152	0	152	1,543	115	1,428	266	580.1%
当期純利益	3,555	4,701	1,146	8,741	8,385	356	16,032	54.5%

(単位:百万円、%)

単体	当初予算比(2007/3/23)			修正予算比(2007/6/15)		
	当初予算	実績	差異	修正予算	実績	差異
売上高	6,365	7,316	951	6,585	7,316	731
製品	3,185	3,346	161	3,182	3,346	163
ロイヤリティー	3,180	3,969	789	3,402	3,969	567
売上総利益	4,010	3,103	906	3,160	3,103	57
(粗利率)	63.0%	42.4%	-20.6%	48.0%	42.4%	-5.6%
製品	1,192	463	1,655	209	463	673
(粗利率)	37.4%	-13.8%	-51.3%	6.6%	-13.8%	-20.4%
ロイヤリティー	2,818	3,567	748	2,951	3,567	615
(粗利率)	88.6%	89.9%	1.2%	86.7%	89.9%	3.1%
販管費	3,991	3,447	543	3,577	3,447	129
研究開発費	1,992	1,800	191	1,771	1,800	29
それ以外	1,999	1,647	352	1,805	1,647	158
営業利益	19	344	363	416	344	72
経常利益	19	356	375	421	356	64
特別損失	-	984	984	957	984	26
当期純利益	11	902	913	869	902	33

単体決算ハイライト (第2四半期・中間期 前年比較)



(単位:百万円、%)

単体	第2四半期 (当期)	第2四半期 (前年同期)	前年 同期比	中間期 (当期)	中間期 (前年同期)	前年 同期比	前年通期	前年通期比
売上高	4,107	3,131	976	7,316	6,307	1,009	16,787	43.6%
製品	2,114	1,815	299	3,346	3,714	368	9,255	36.2%
ロイヤリティー	1,992	1,316	676	3,969	2,593	1,376	7,532	52.7%
売上総利益	1,533	1,743	210	3,103	3,628	525	9,677	32.1%
(粗利率)	37.3%	55.7%	-18.4%	42.4%	57.5%	-15.1%	57.6%	
製品	253	705	958	463	1,417	1,880	3,012	-15.4%
(粗利率)	-12.0%	38.8%	-50.8%	-13.8%	38.2%	-52.0%	32.5%	
ロイヤリティー	1,787	1,038	749	3,567	2,211	1,356	6,665	53.5%
(粗利率)	89.7%	78.9%	10.8%	89.9%	85.3%	4.6%	88.5%	
販管費	1,637	1,685	48	3,447	2,969	478	7,466	46.2%
研究開発費	835	834	1	1,800	1,374	426	4,288	42.0%
それ以外	801	851	50	1,647	1,595	52	3,178	51.8%
営業利益	103	58	161	344	659	1,003	2,210	-15.6%
経常利益	111	96	207	356	659	1,015	2,435	-14.6%
特別損失	67	5	72	984	114	870	243	404.9%
当期純利益	172	124	296	902	363	1,265	1,275	-70.7%

四半期別製品売上高・粗利状況

(単位:百万円、%)

	第1四半期	第2四半期	上期
製品売上高	1,232	2,114	3,346
製品売上原価	1,441	2,368	3,810
製品粗利	209	253	463
粗利率	-17.0%	-12.0%	-13.8%

特殊原価 (粗利率悪化要因)

	第1四半期	第2四半期	上期
S案件通常回収額	166	78	244
S案件回収不能額	439	142	582
受注損失	38	604	642
仕掛赤字	62	-	62
合計	707	825	1,532

特殊原価を除いた粗利率

	第1四半期	第2四半期	上期
製品売上高	1,232	2,114	3,346
特殊原価を除いた製品売上原価	734	1,543	2,277
特殊原価を除いた製品粗利	498	571	1,069
粗利率	40.4%	27.0%	31.9%

貸借対照表(要約)



(単位:百万円)

	第24期中間期末		第23期中間期末		第23期期末	
	連結	単体	連結	単体	連結	単体
・ 流動資産						
現金・預金	10,620	7,180	17,121	13,888	14,262	8,022
売上債権	4,975	4,096	5,212	3,157	9,815	7,260
有価証券	12,328	75	8,456	1,289	8,501	983
たな卸資産	1,325	1,189	828	772	600	516
その他	2,394	2,534	2,031	3,563	2,190	1,695
・ 固定資産						
有形固定資産	1,395	534	1,286	546	1,392	554
無形固定資産	13,821	317	27,323	371	20,621	356
(内、のれん)	(8,153)	-	(19,331)	-	(13,762)	-
投資その他の資産	5,165	54,094	2,917	47,366	4,795	53,399
合計	52,027	70,023	65,176	70,956	62,179	72,787
・ 流動負債	7,859	2,461	5,500	2,953	9,438	4,004
・ 固定負債	389	215	760	388	636	326
・ 自己資本	43,778	67,346	58,915	67,614	52,104	68,456
合計	52,027	70,023	65,176	70,956	62,179	72,787

連結キャッシュ・フローの状況(要約)

(百万円)	第24期 中間期	第23期 中間期	第23期 通期
I. 営業活動によるキャッシュ・フロー	1,074	2,308	3,225
II. 投資活動によるキャッシュ・フロー	1,996	6,137	6,906
III. 財務活動によるキャッシュ・フロー	12	194	416
IV. 現金及び現金同等物増加/減少	583	8,315	9,630
V. 現金及び現金同等物期首残高	16,763	26,393	26,393
VI. 現金及び現金同等物期末残高	16,180	18,078	16,763

税金等調整前当期純損失： 9,446百万円
 のれん・有形無形固定資産等の償却：7,209百万円
 売上債権の減少：4,878百万円
 和解関連費用：886百万円

IPインフュージョン社
 株式取得による支出： 5,822百万円

IPインフュージョン社
 株式取得による支出： 5,822百万円
 アクセス・ソウル社
 株式取得による支出： 362百万円

税金等調整前当期純損失： 8,586百万円
 のれん・有形無形固定資産等の償却：7,396百万円
 売上債権の減少：1,204百万円
 法人税等支払額： 1,952百万円

税金等調整前当期純損失： 15,328百万円
 減価償却・のれん償却：14,701百万円
 売上債権の増加： 3,433百万円



平成20年1月期
通期業績予想
(修正)

連結

(百万円)	通期 (当初)	通期 (修正)	増減
売上高	35,438	30,664	4,774
経常利益	6,351	11,834	5,483
当期純利益	10,132	16,656	6,524

単体

(百万円)	通期 (当初)	通期 (修正)	増減
売上高	21,759	19,991	1,768
経常利益	7,187	1,365	5,822
当期純利益	4,262	471	3,790

経常利益

- 当初予算 …… 6,351 百万円
- 修正予算 …… 11,834 百万円
- 予算差異 …… 5,483 百万円

主たる要因

(単位:百万円)

科目	金額	主たる要因	詳細
製 品 粗 利	6,503	製品粗利の減少	予算対比製品粗利未達会社 HQ: 3,760、ASE: 386、ASC: 1,004、 IPI: 312、CV: 356、RZ: 204、RS: 182
ロイヤリティー粗利	583	ロイヤリティー収入の低下	予算対比ロイヤリティー粗利未達会社 HQ: 996、ASE: 179
販 管 費	1,475	販管費の削減	HQ:1,081増加、ASA: 898削減、ASE: 87削減、 ASC: 434削減、CV: 231削減、その他 905削減
そ の 他	128		
合 計	5,483		

経常利益

- 当初予算 …… 7,187 百万円
- 修正予算 …… 1,365 百万円
- 予算差異 …… 5,822 百万円

主たる要因

(単位:百万円)

科目	金額	主たる要因	詳細
製品粗利	3,760	製品粗利の減少	製品粗利予算対比 31.8%
ロイヤリティー粗利	996	ロイヤリティー収入の低下	予算対比外売: 753 I/C: 361
販管費	179	販管費の削減	販管費179百万円削減
研究開発費	1,260	研究開発費の増加	ALP 研究開発費: ASAより1,388百万円追加
その他	15		
合計	5,822		

第24期 通期当期純利益修正要因

【連結】 当期純利益

- 当初予算 … 10,132 百万円
- 修正予算 … 16,656 百万円
- 予算差異 … 6,524 百万円

【単体】 当期純利益

- 当初予算 … 4,262 百万円
- 修正予算 … 471 百万円
- 予算差異 … 3,790 百万円

項目	内容	連結		単体	
		科目	金額	科目	金額
1. ALPの本社買取	地域別グループ経営に備え、研究開発の一元的管理を目指した知的財産権の本社集中	-	-	無形固定資産償却費 (販管費)	327 百万円
2. ASAにおける無形固定資産の処理	PalmOS販売終了に伴う無形固定資産の早期償却	無形固定資産除却損 (特別損失)	2,844 百万円	-	-
3. IP Infusion社の株式移動	地域別グループ経営移行に伴う親子会社間での当社100%連結子会社の株式移動	-	-	子会社株式売却益 (特別利益)	766 百万円
4. C-Valley社の非連結化	不採算子会社の整理	-	-	子会社株式評価損 (特別損失) 中間期計上済み	49 百万円
5. ユニシス社との係争の和解	第1四半期計上済みのユニシス社との係争和解関連費用	和解関連費用 (特別損失)	886 百万円	和解関連費用 (特別損失)	886 百万円
6. 上記に伴う税額修正等		-	2,794 百万円	-	3,294 百万円
合計			6,524 百万円		3,790 百万円

通期修正予算(連結)



(単位:百万円、%)

	当初予算	修正予算	増減
売上高	35,438	30,664	4,774
製品	17,825	14,673	3,151
ロイヤリティー	17,613	15,990	1,622
売上総利益	24,913	17,826	7,087
(粗利率)	70.3%	58.1%	-12.2%
製品	8,480	1,976	6,503
(粗利率)	47.6%	13.5%	-34.1%
ロイヤリティー	16,433	15,849	583
(粗利率)	93.3%	99.1%	5.8%
販管費(通常経費)	17,715	16,239	1,475
研究開発費	7,225	7,368	142
それ以外	10,489	8,870	1,618
営業利益(特殊経費前)	7,198	1,587	5,611
販管費(買収関連特殊経費)	13,932	14,040	107
営業利益(特殊経費後)	6,734	12,453	5,719
経常利益	6,351	11,834	5,483
特別損失	501	4,719	4,217
当期純利益	10,132	16,656	6,524

(単位:百万円、%)

	上期	下期	通期
売上高	12,618	18,045	30,664
製品	4,998	9,674	14,673
ロイヤリティー	7,619	8,370	15,990
売上総利益	7,062	10,764	17,826
(粗利率)	56.0%	59.7%	58.1%
製品	224	2,201	1,976
(粗利率)	-4.5%	22.8%	13.5%
ロイヤリティー	7,286	8,562	15,849
(粗利率)	95.6%	102.3%	99.1%
販管費(通常経費)	8,306	7,932	16,239
研究開発費	3,823	3,545	7,368
それ以外	4,483	4,387	8,870
営業利益(特殊経費前)	1,244	2,831	1,587
販管費(買収関連特殊経費)	7,138	6,902	14,040
営業利益(特殊経費後)	8,382	4,070	12,453
経常利益	7,907	3,927	11,834
特別損失	1,543	3,176	4,719
当期純利益	8,741	7,914	16,656

通期修正予算(単体)

(単位:百万円、%)

	当初予算	修正予算	増減
売上高	21,759	19,991	1,768
製品	11,500	10,846	654
ロイヤリティー	10,259	9,144	1,114
売上総利益	14,614	9,857	4,756
(粗利率)	67.2%	49.3%	-17.9%
製品	5,522	1,761	3,760
(粗利率)	48.0%	16.2%	-31.8%
ロイヤリティー	9,092	8,095	996
(粗利率)	88.6%	88.5%	-0.1%
販管費	7,426	8,508	1,081
研究開発費	3,500	4,760	1,260
それ以外	3,926	3,747	179
営業利益	7,187	1,348	5,838
経常利益	7,187	1,365	5,822
特別損失	-	1,298	1,298
当期純利益	4,262	471	3,790

(単位:百万円、%)

	上期	下期	通期
売上高	7,316	12,675	19,991
製品	3,346	7,500	10,846
ロイヤリティー	3,969	5,175	9,144
売上総利益	3,103	6,753	9,857
(粗利率)	42.4%	53.3%	49.3%
製品	463	2,225	1,761
(粗利率)	-13.8%	29.7%	16.2%
ロイヤリティー	3,567	4,528	8,095
(粗利率)	89.9%	87.5%	88.5%
販管費	3,447	5,060	8,508
研究開発費	1,800	2,959	4,760
それ以外	1,647	2,100	3,747
営業利益	344	1,693	1,348
経常利益	356	1,721	1,365
特別損失	984	314	1,298
当期純利益	902	1,373	471

単体 製品売上原価の予想分析

四半期別製品売上高・粗利状況

(単位:百万円、%)

	第1四半期	第2四半期	上期	第3四半期	第4四半期	下期	通期
製品売上高	1,232	2,114	3,346	1,505	5,995	7,500	10,846
製品売上原価	1,441	2,368	3,810	1,225	4,050	5,275	9,085
製品粗利	209	253	463	280	1,945	2,225	1,761
粗利率	-17.0%	-12.0%	-13.8%	18.6%	32.4%	29.7%	16.2%

特殊原価 (粗利率悪化要因)

	第1四半期	第2四半期	上期	第3四半期	第4四半期	下期	通期
S案件通常回収額	166	78	244	54	155	209	454
S案件回収不能額	439	142	582	-	-	-	582
受注損失	38	604	642	-	-	-	642
仕掛赤字	62	-	62	-	-	-	62
合計	707	825	1,532	54	155	209	1,742

特殊原価を除いた粗利率

	第1四半期	第2四半期	上期	第3四半期	第4四半期	下期	通期
製品売上高	1,232	2,114	3,346	1,505	5,995	7,500	10,846
特殊原価を除いた製品売上原価	734	1,543	2,277	1,170	3,894	5,065	7,342
特殊原価を除いた製品粗利	498	571	1,069	334	2,100	2,434	3,504
粗利率	40.4%	27.0%	31.9%	22.2%	35.0%	32.5%	32.3%

単体 製品売上原価の予想分析



四半期別 製品売上高・製品粗利状況

(単位:百万円)

	第1四半期	第2四半期	上期	第3四半期	第4四半期	下期	通期
製品売上高	1,232	2,114	3,346	1,505	5,995	7,500	10,846
製品売上原価							
労務費	622	641	1,264	676	675	1,352	2,616
製造経費	266	547	814	305	302	608	1,422
外注費	1,893	2,056	3,949	1,895	1,730	3,625	7,575
小計	2,782	3,246	6,028	2,877	2,407	5,285	11,313
期初仕掛品	516	1,020	516	1,189	2,235	1,189	516
期末仕掛品	1,020	1,189	1,189	2,235	500	500	500
研究開発費への振替額	836	709	1,545	600	400	1,000	2,545
差引き合計	1,441	2,368	3,810	1,225	4,050	5,275	8,784
製品粗利	209	253	463	280	1,945	2,225	1,761
粗利率	-17.0%	-12.0%	-13.8%	18.6%	32.4%	29.7%	16.2%

補足資料

主要連結各子会社の業績(中間期:2-7月)



ASA : アクセス・システムズ・アメリカズ
 ASE : アクセス・システムズ・ヨーロッパ
 ASC : アクセス・チャイナ
 AS : アクセス・ソウル
 IPI : IP インフュージョン

(百万円)	ACCESS	ASA	ASE	ASC	AS	IPI	その他 子会社	修正	のれん 償却	連結合計
売上高	7,316	3,347	573	626	417	746	1,042	1,451	-	12,618
売上総利益	3,103	3,148	182	28	60	623	242	206	-	7,062
販管費 (通常経費)	3,447	3,251	417	303	24	555	514	207	-	8,306
営業損益 (特殊経費前)	344	102	234	274	85	67	271	1	-	1,244
販管費 (買収関連特殊経費)	-	1,367	-	13	-	193	-	-	5,563	7,138
営業損益 (特殊経費後)	344	1,470	234	288	85	126	271	1	-	8,382
経常損益	356	1,025	229	240	82	135	275	1	-	7,907
当期純損益	902	1,538	163	240	82	150	391	290	-	8,741

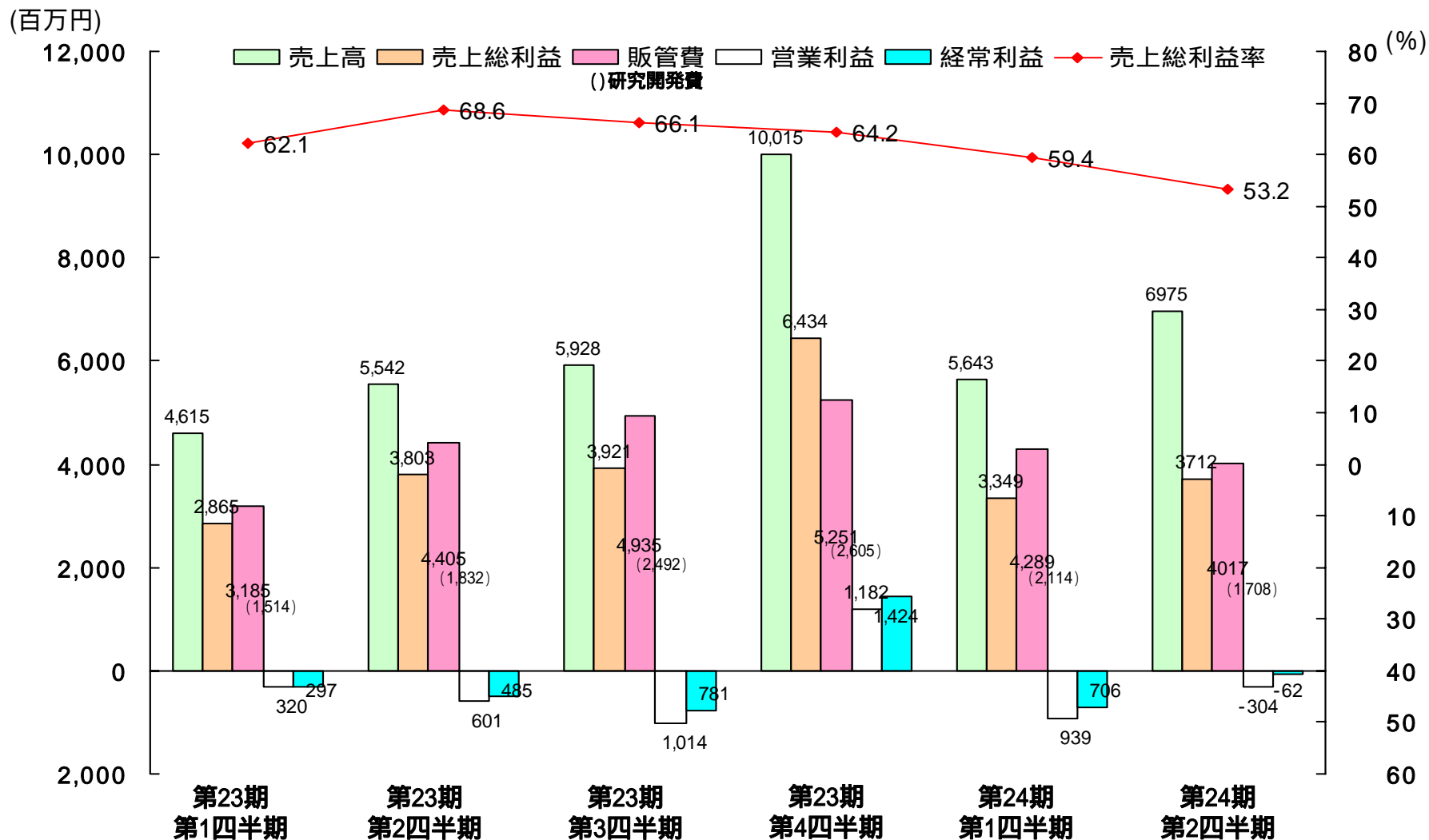
主要連結各子会社の業績(第2四半期:5-7月)



ASA : アクセス・システムズ・アメリカズ
 ASE : アクセス・システムズ・ヨーロッパ
 ASC : アクセス・チャイナ
 AS : アクセス・ソウル
 IPI : IP インフュージョン

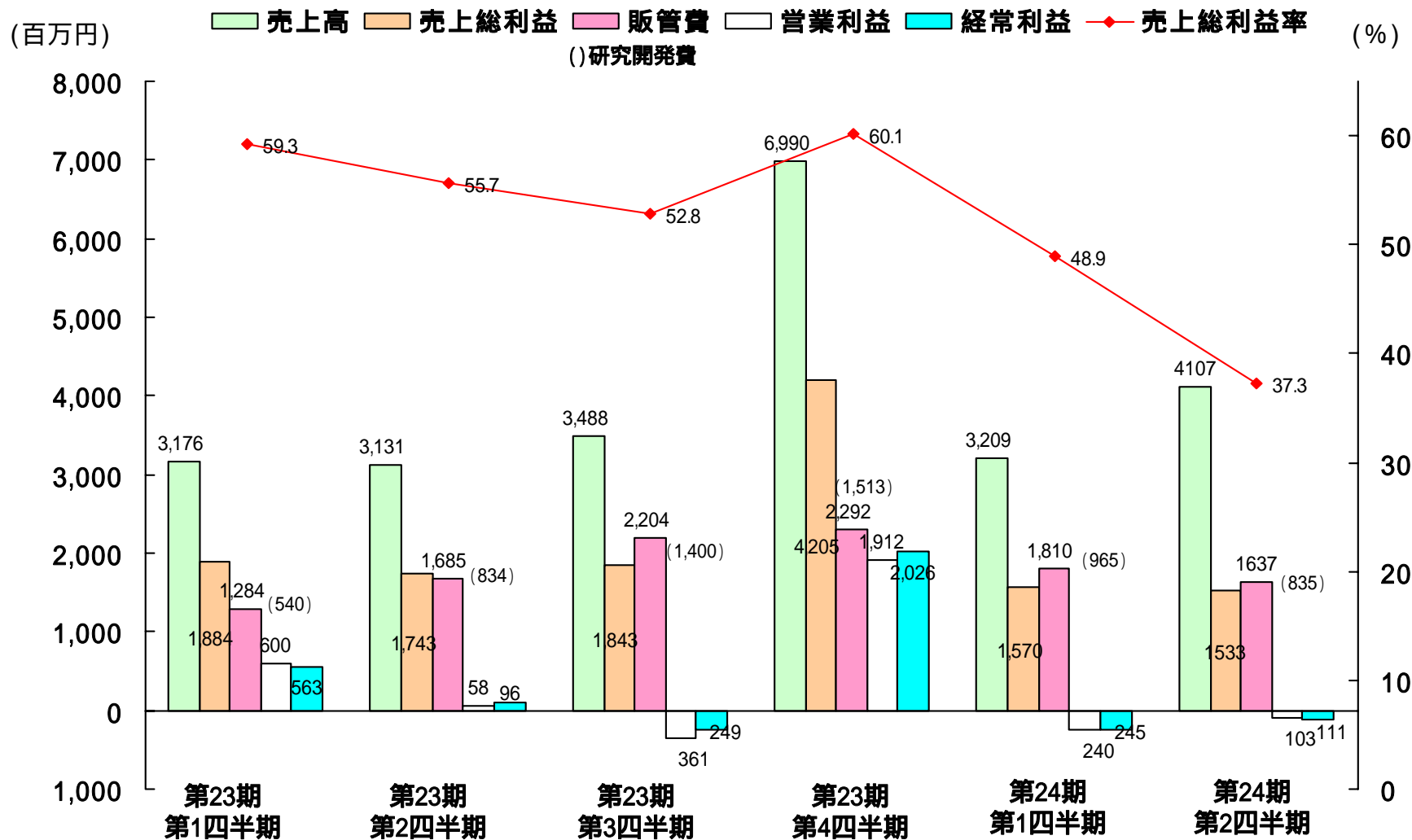
(百万円)	ACCESS	ASA	ASE	ASC	AS	IPI	その他 子会社	修正	のれん 償却	連結合計
売上高	4,107	1,747	274	444	212	495	549	856	-	6,975
売上総利益	1,533	1,657	81	12	59	411	155	55	-	3,712
販管費 (通常経費)	1,637	1,521	249	87	23	262	293	20	-	4,017
営業損益 (特殊経費前)	103	136	167	100	36	149	138	35	-	304
販管費 (買収関連特殊経費)	-	670	-	5	-	100	-	-	2,783	3,560
営業損益 (特殊経費後)	103	533	167	105	36	48	138	35	-	3,864
経常損益	111	308	166	72	36	43	142	35	-	3,623
当期純損益	172	322	100	72	36	31	275	185	-	3,555

四半期毎の売上高等の推移(連結)

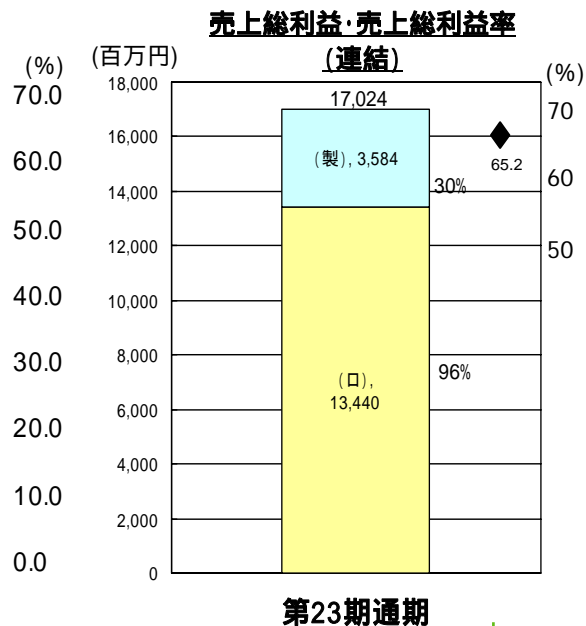
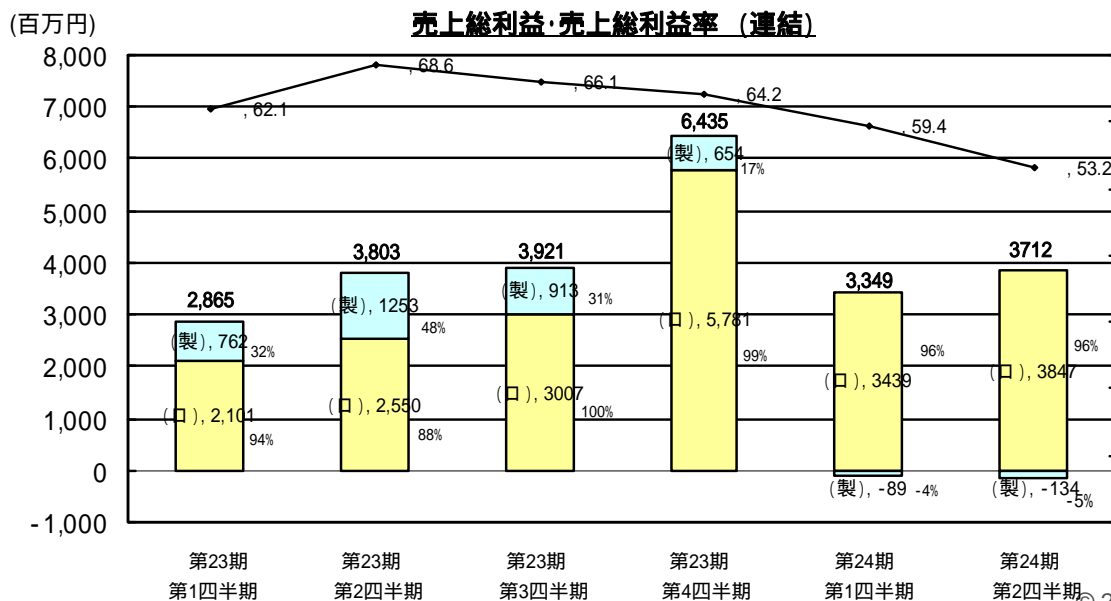
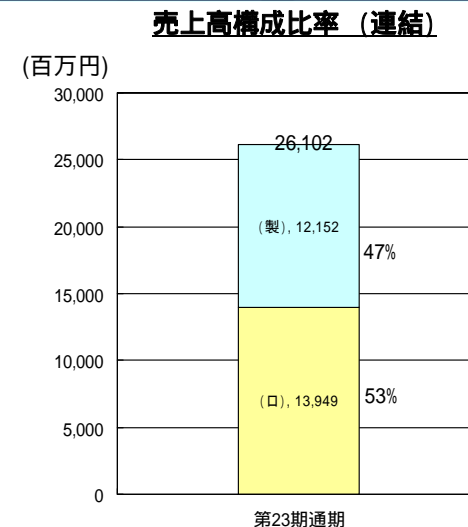
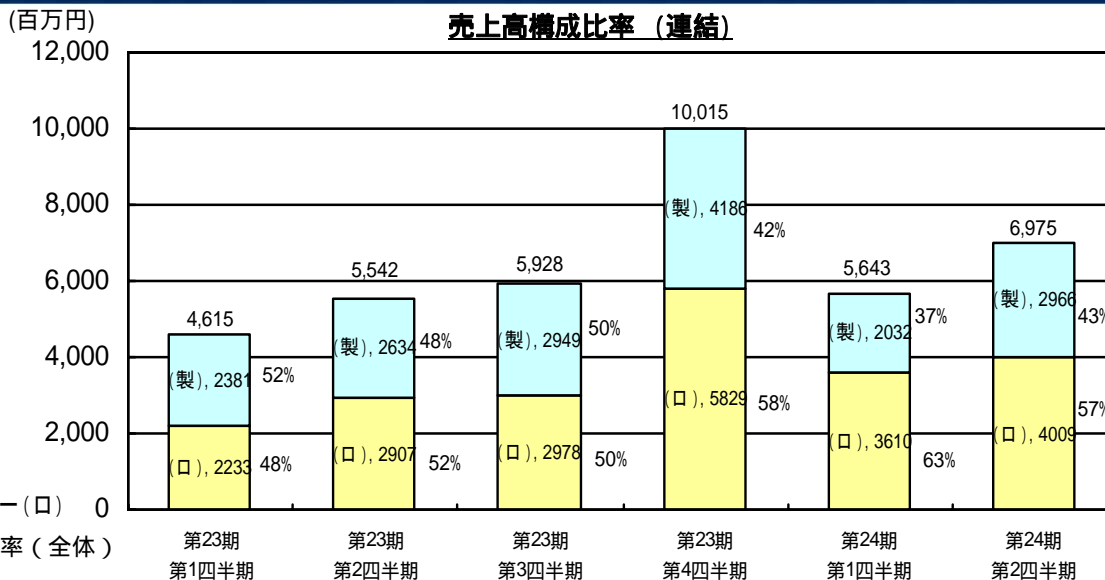


【営業利益・経常利益は買収関連特殊経費を除いた額】

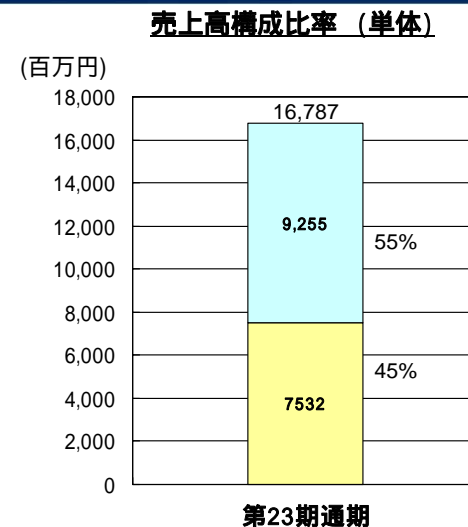
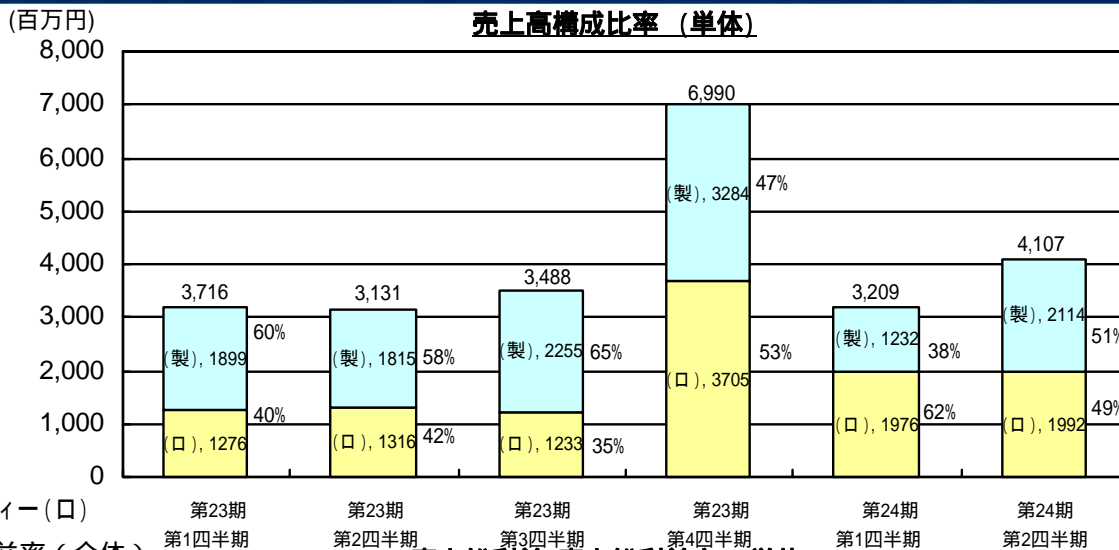
四半期毎の売上高等の推移(単体)



売上高・売上総利益の推移(連結)

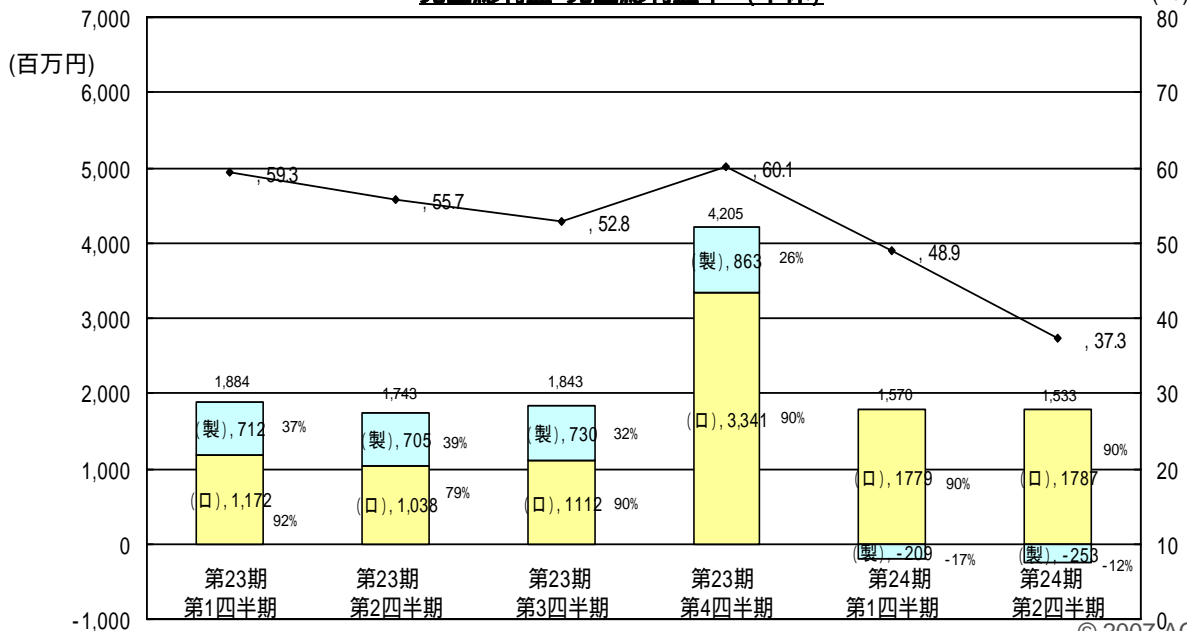


売上高・売上総利益の推移 (単体)

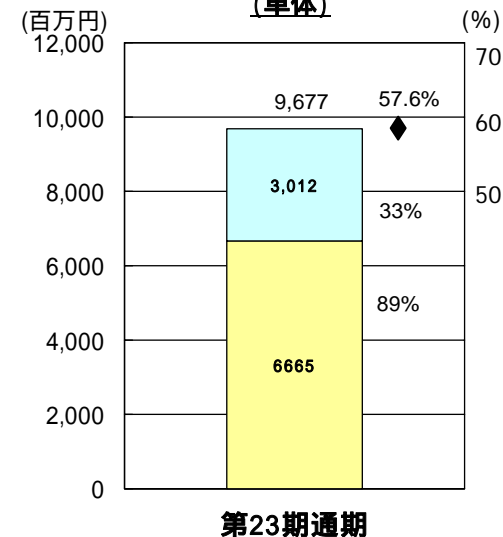


◆ 売上総利益率 (全体)

売上総利益・売上総利益率 (単体)

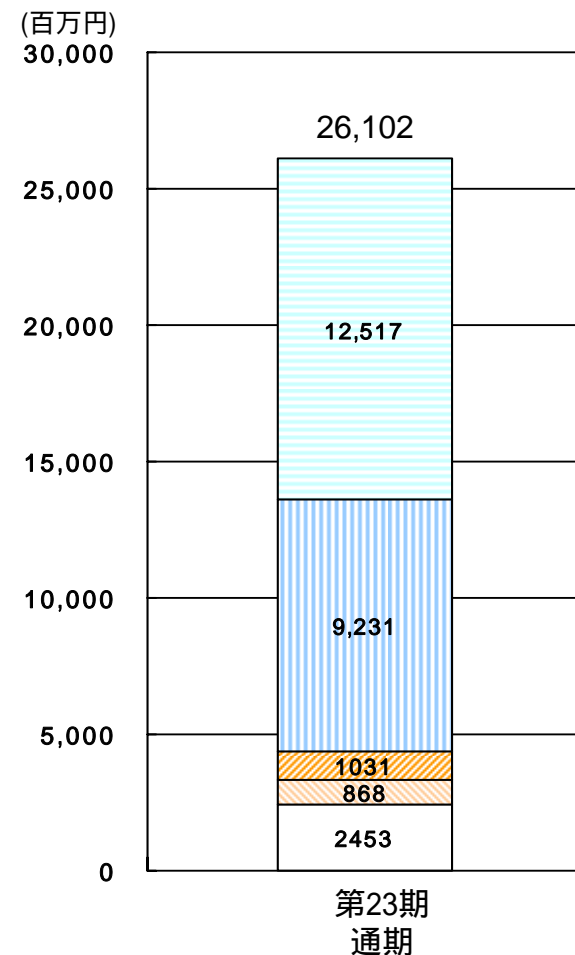
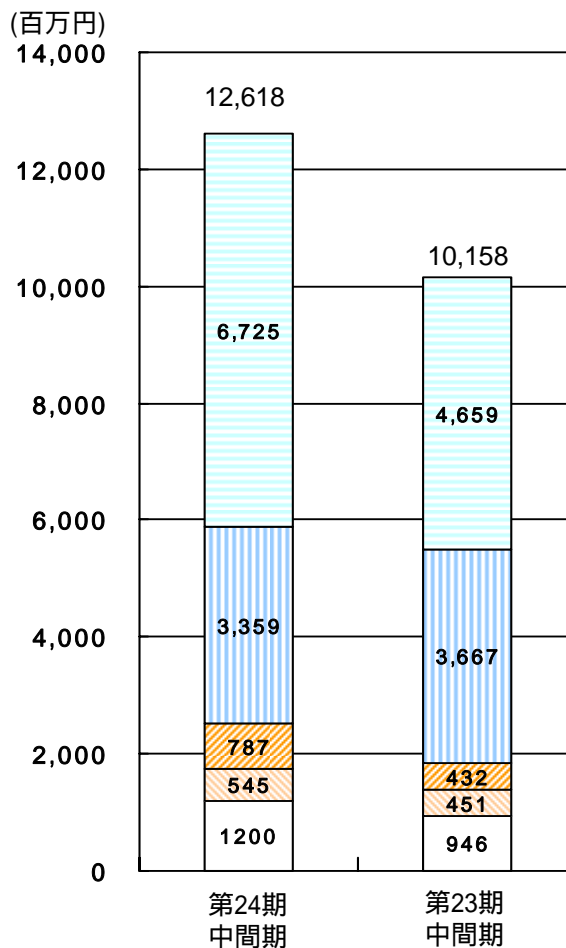
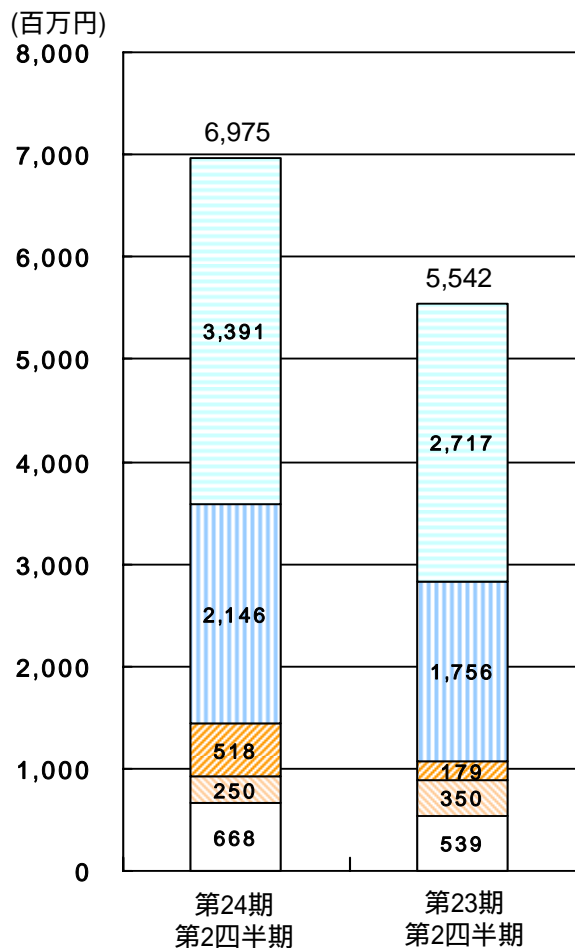


売上総利益・売上総利益率 (単体)



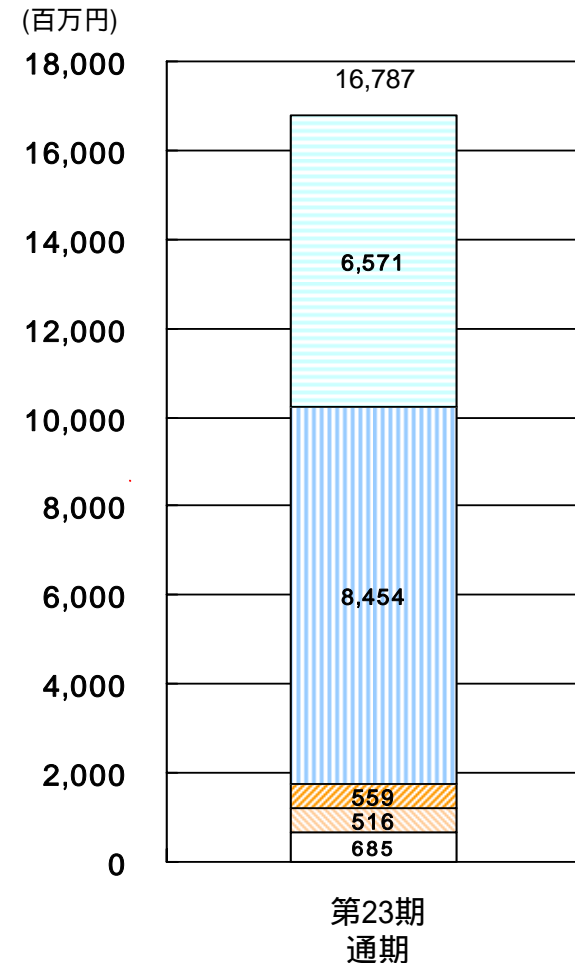
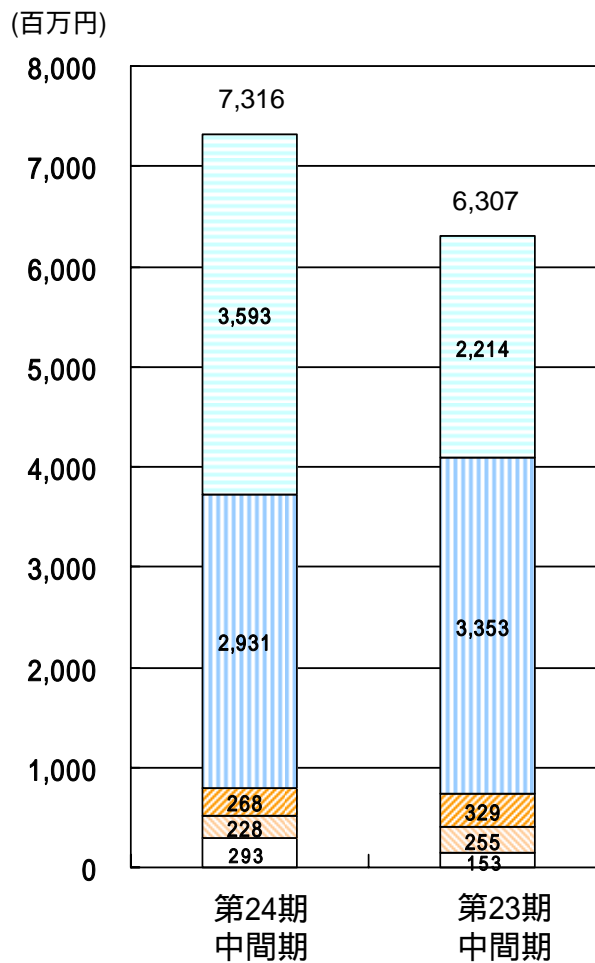
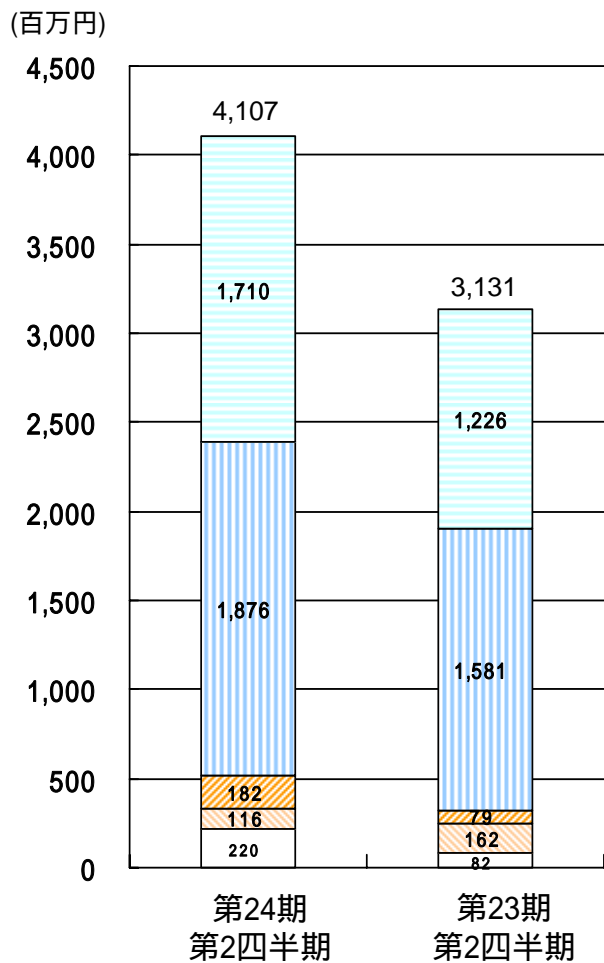
各売上高の内訳(連結)

- 移動体情報端末・ロイヤリティー
- 移動体情報端末・製品
- 固定屋内情報端末・ロイヤリティー
- 固定屋内情報端末・製品
- その他



各売上高の内訳(単体)

- 移動体情報端末・ロイヤリティー
- 移動体情報端末・製品
- 固定屋内情報端末・ロイヤリティー
- 固定屋内情報端末・製品
- その他

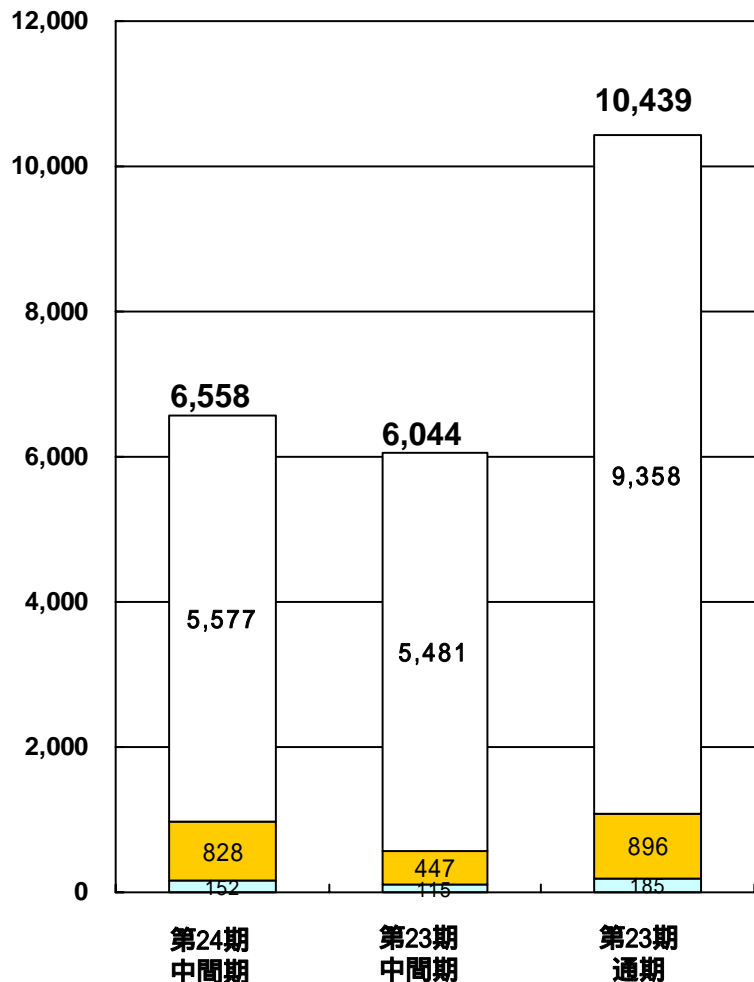


受託開発(製品)の受注状況(連結)

- 移動体情報端末
- 固定・屋内情報端末
- その他

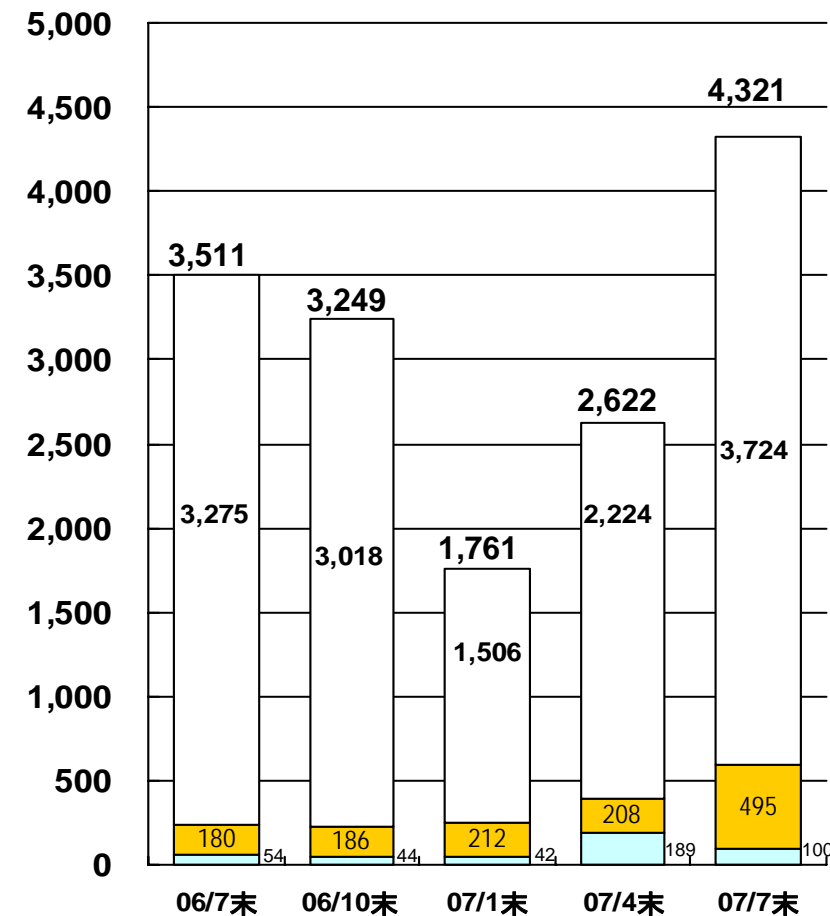
受注高

(百万円)

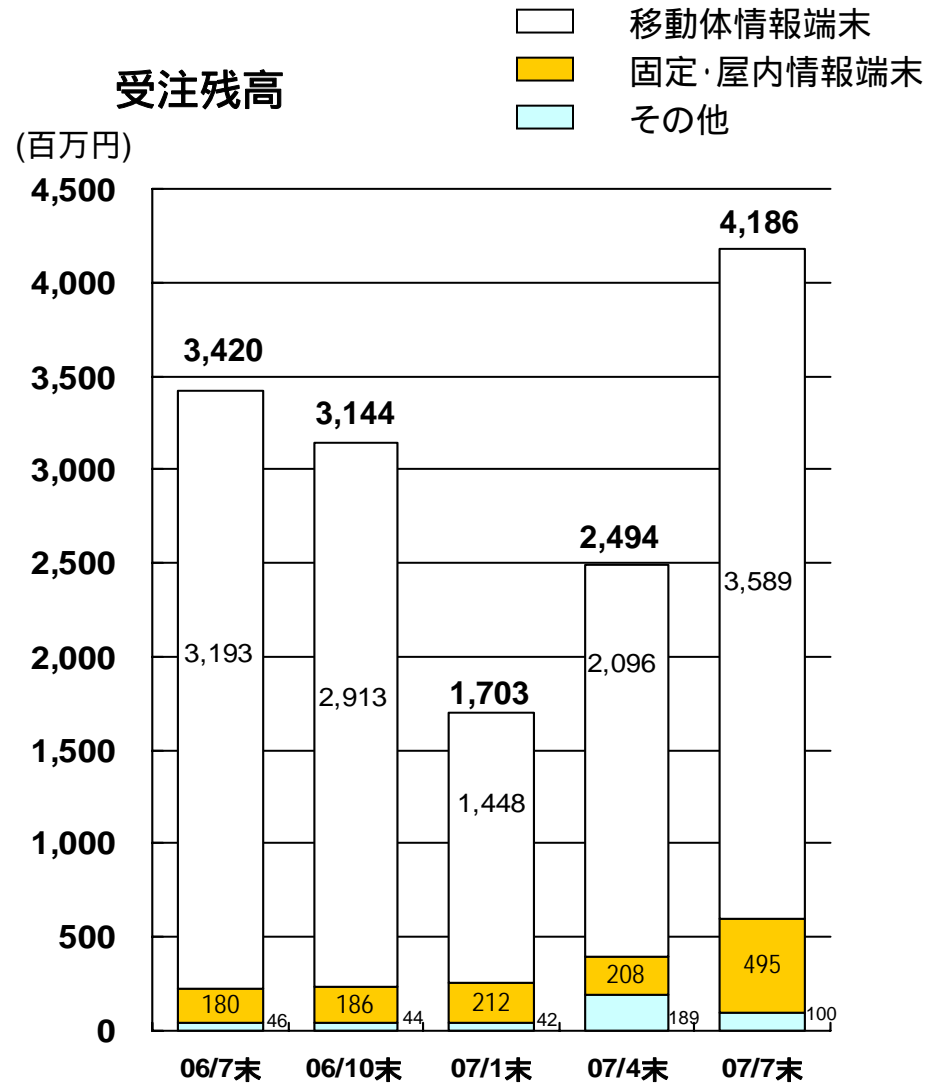
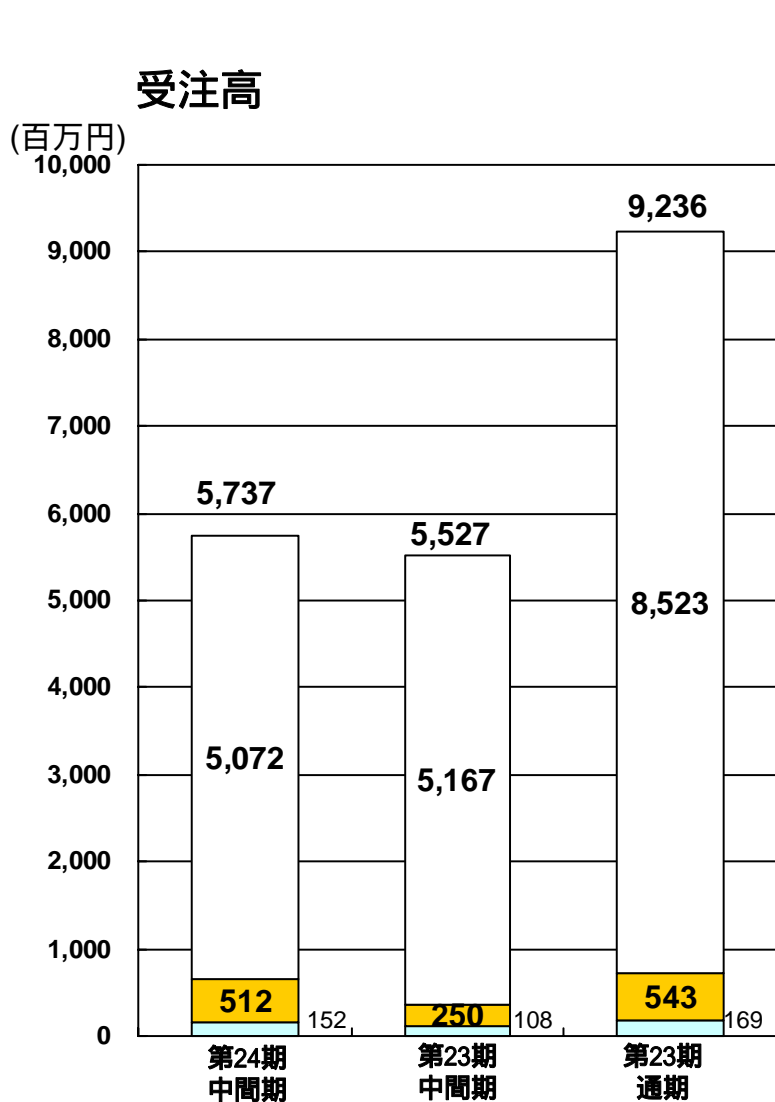


受注残高

(百万円)



受託開発(製品)の受注状況(単体)



(単位:人)

地域 \ 年度	2006/04	2006/07	2006/10	2007/01	2007/04	2007/07
日本	520	519	525	536	591	598
アジア(日本以外)	471	528	576	606	622	696
北米	223	267	279	275	198	190
ヨーロッパ	102	110	117	123	134	137
合計	1,316	1,424	1,497	1,540	1,545	1,621