



平成19年1月期  
第3四半期  
決算概況

株式会社 ACCESS  
平成18年12月15日

## 本資料についての注意点

- **本資料に含まれる業績目標等の将来数値につきましては、現時点で入手可能な情報に基づき当社グループで判断したものであります。**
- **将来数値には様々な不確実要素が内在しており、実際の業績はこれらの将来数値と異なる場合がありますので、この将来数値に全面的に依拠して投資等の判断を行なうことは差し控えてください。**

## 【第3四半期迄の累計】

\* 連結は、売上高160億円、経常損失130億円

\* 単体は、売上高98億円、経常利益4億円

- ◆ 売上高：  
受託開発(製品)・ロイヤリティーともに、ほぼ計画通り。
- ◆ 経常損益：  
研究開発費の増加、買収により取得した海外子会社2社の買収関連会計費用(米国無形固定資産償却費等)の追加認識等により、計画を下回った。

# 連結決算ハイライト(第3四半期・9ヶ月通期)



連結

連結対象会社：連結子会社29社、持分法適用関連会社2社

(百万円)	第3四半期 (当期)	第3四半期 (前年同期)	前年 同期比	9ヶ月通期 (当期)	9ヶ月通期 (前年同期)	前年 同期比	前年通期	前年 同期比
売上高	5,928	3,839	154.4%	16,086	9,880	162.8%	17,269	93.2%
売上総利益	3,921	2,061	190.2%	10,590	5,626	188.2%	10,495	100.9%
販管費(通常経費)	4,935	1,573	313.6%	12,500	4,131	302.6%	5,780	216.3%
営業損益(特殊経費前)	1,014	488	-	1,910	1,494	-	4,714	-
販管費(暖簾代等特殊経費)	3,728	-	-	11,475	-	-	-	-
営業損益(特殊経費後)	4,743	488	-	13,386	1,494	-	4,714	-
経常損益	4,509	416	-	13,013	1,459	-	4,604	-
当期純損益	4,444	232	-	12,829	905	-	2,784	-

# 主要連結各子会社の業績(9ヶ月通期:2月-10月)



## 連結

ASA : アクセス・システムズ・アメリカズ・インク (旧パームソース・インク)  
 IPI : IP インフュージョン・インク

(百万円)	ACCESS	ASA	IPI	その他 子会社	修正	のれん・ 無形固定資産 償却	連結合計
売上高	9,796	4,073	608	2,999	1,391	-	16,086
売上総利益	5,471	3,609	409	1,740	641	-	10,590
販管費 (通常経費)	5,174	4,777	732	1,848	31	-	12,500
営業損益 (特殊経費前)	297	1,167	323	107	609	-	1,910
販管費 (暖簾代等特殊経費)	-	2,560	745	-	-	8,169	11,475
営業損益 (特殊経費後)	297	3,727	1,069	107	8,778	-	13,386
経常損益	409	3,380	1,073	26	8,996	-	13,013
当期純損益	167	2,974	1,092	14	8,915	-	12,829

# 主要連結各子会社の業績(第3四半期:8月-10月)



## 連結

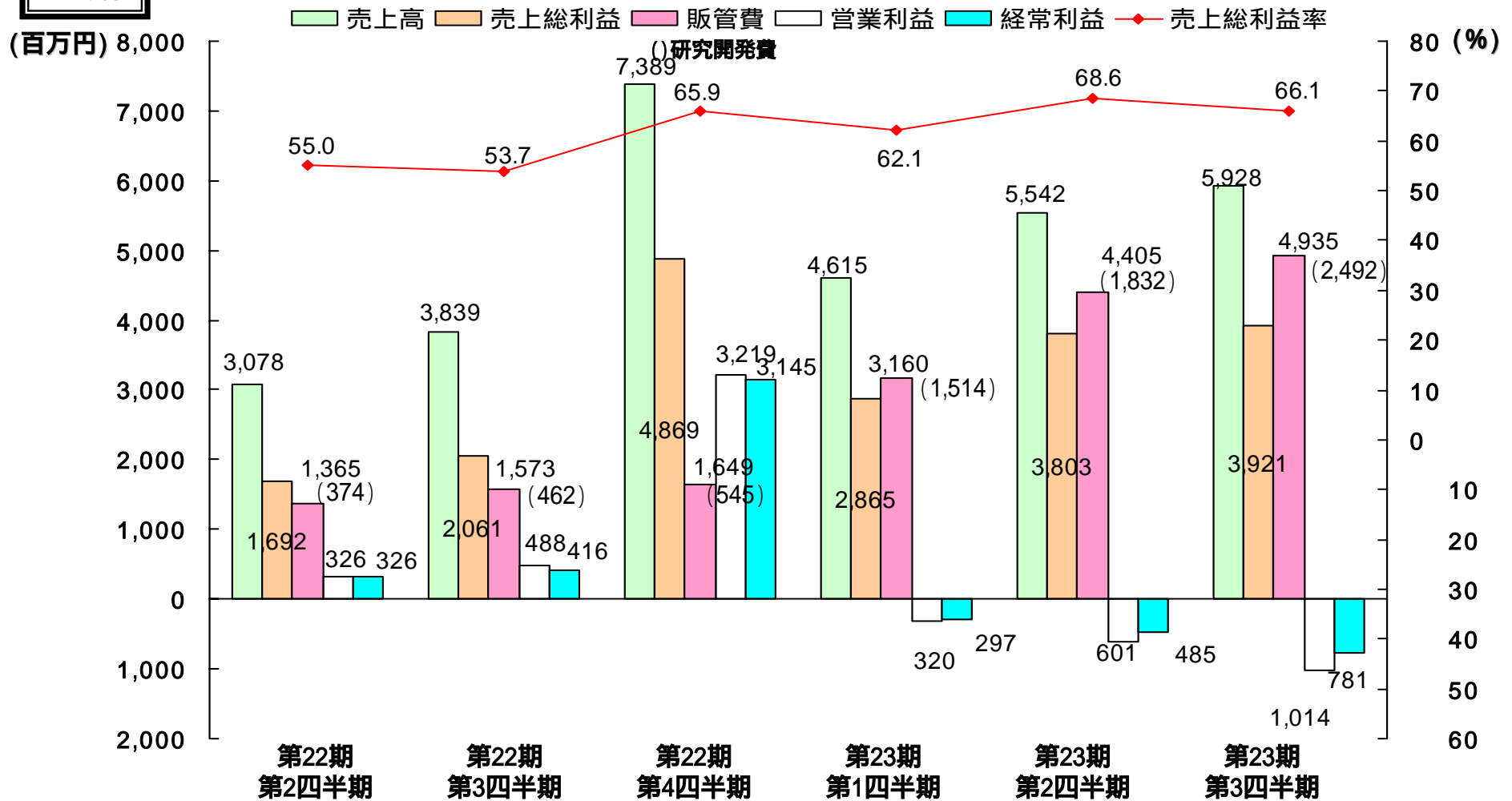
ASA : アクセス・システムズ・アメリカズ・インク (旧パームソース・インク)  
 IPI : IP インフュージョン・インク

(百万円)	ACCESS	ASA	IPI	その他 子会社	修正	のれん・ 無形固定資産 償却	連結合計
売上高	3,488	1,530	320	1,151	562	-	5,928
売上総利益	1,843	1,377	253	619	172	-	3,921
販管費 (通常経費)	2,204	1,615	272	831	11	-	4,935
営業損益 (特殊経費前)	361	237	19	212	183	-	1,014
販管費 (暖簾代等特殊経費)	-	829	115	-	-	2,784	3,728
営業損益 (特殊経費後)	361	1,066	135	212	2,967	-	4,743
経常損益	249	941	135	166	3,015	-	4,509
当期純損益	195	957	143	186	2,961	-	4,444

# 四半期毎の売上高等の推移(連結)



連結



【注記: 四半期比較のため、のれん代等特殊経費は除く。】

# 単体決算ハイライト(第3四半期・9ヶ月通期)



## 単体

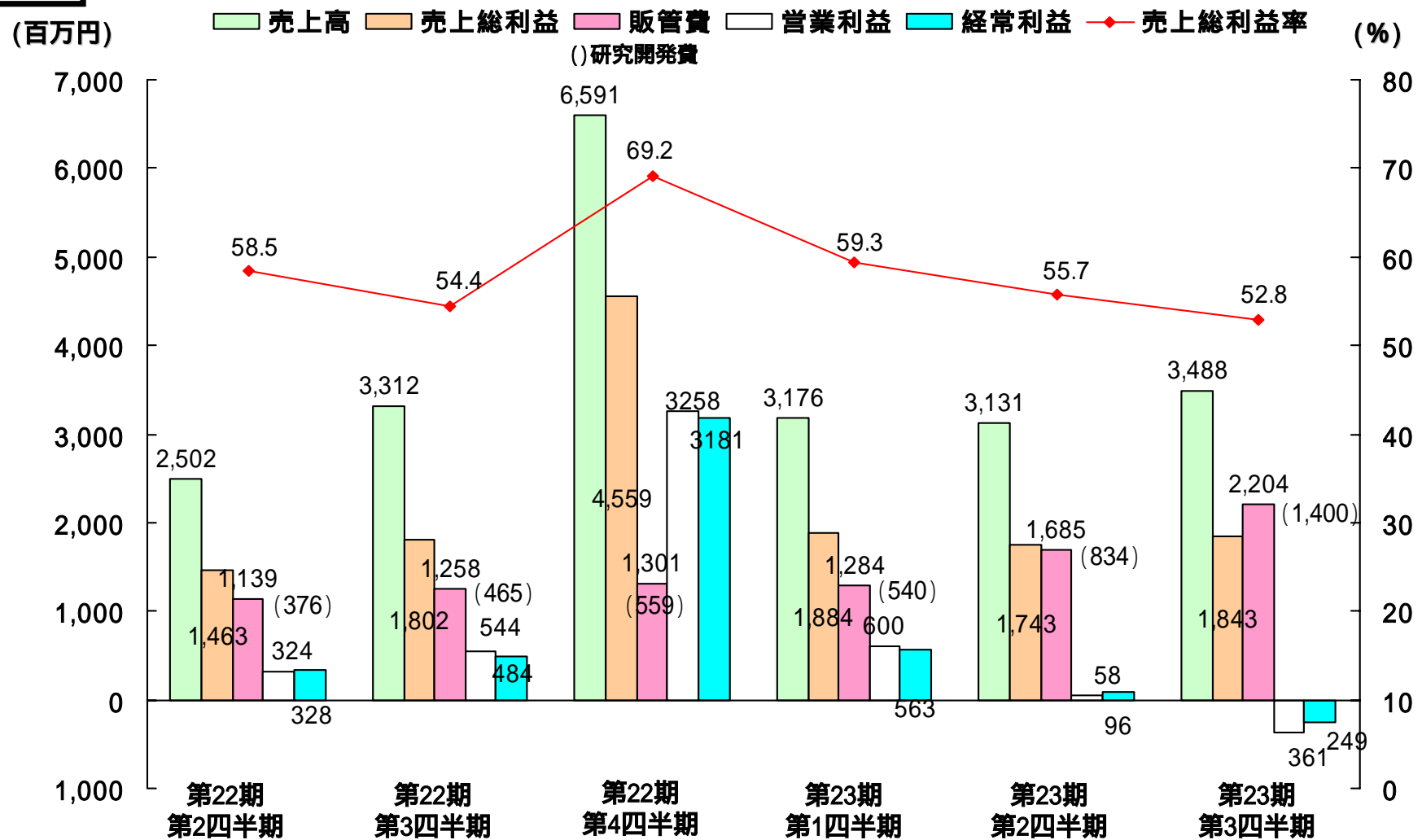
(百万円)	第3四半期 (当期)	第3四半期 (前年同期)	前年 同期比	9ヶ月通期 (当期)	9ヶ月通期 (前年同期)	前年 同期比	前年通期	前年 通期比
売上高	3,488	3,312	105.3%	9,796	8,217	119.2%	14,809	66.1%
売上総利益	1,843	1,802	102.3%	5,471	4,917	111.3%	9,477	57.7%
売上総利益率	52.8%	54.4%	-	55.9%	59.8%	-	64.0%	-
販管費	2,204	1,258	175.2%	5,174	3,336	155.1%	4,637	111.6%
営業損益	361	544	-	297	1,581	18.8%	4,839	6.2%
経常損益	249	484	-	409	1,559	26.3%	4,740	8.6%
当期純損益	195	327	-	167	943	17.8%	2,804	6.0%



# 四半期毎の売上高等の推移(単体)



単体

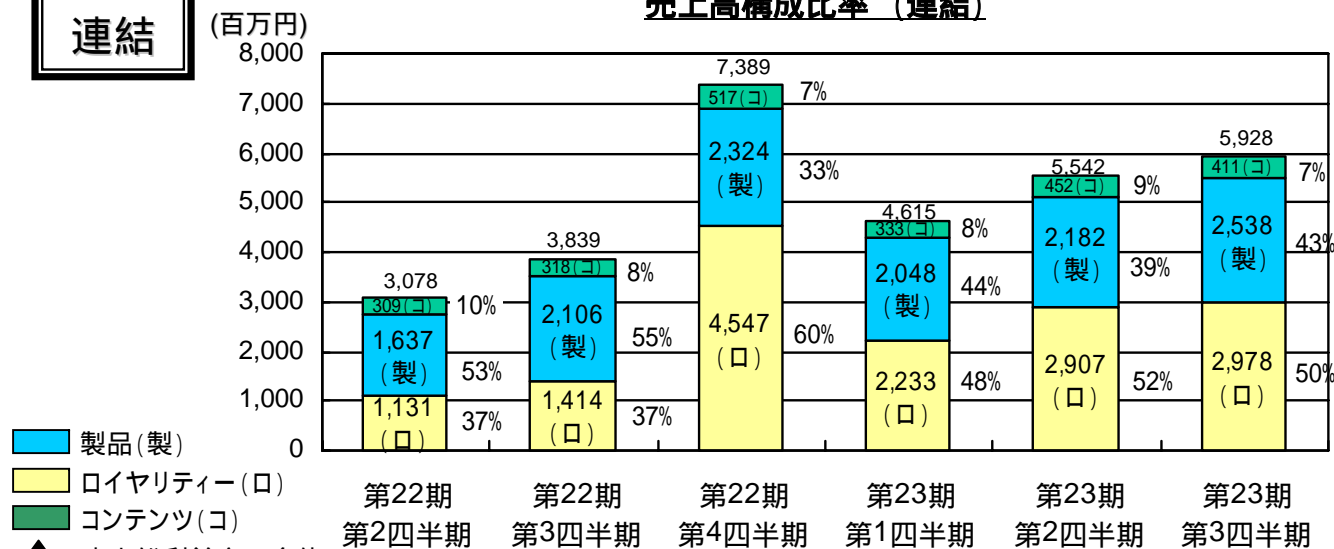


# 売上高・売上総利益の推移 (連結)



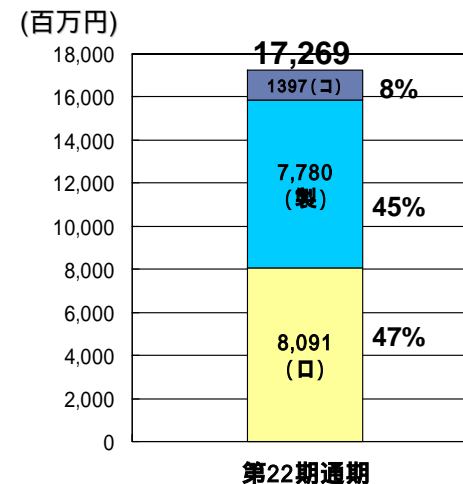
**連結**

売上高構成比率 (連結)

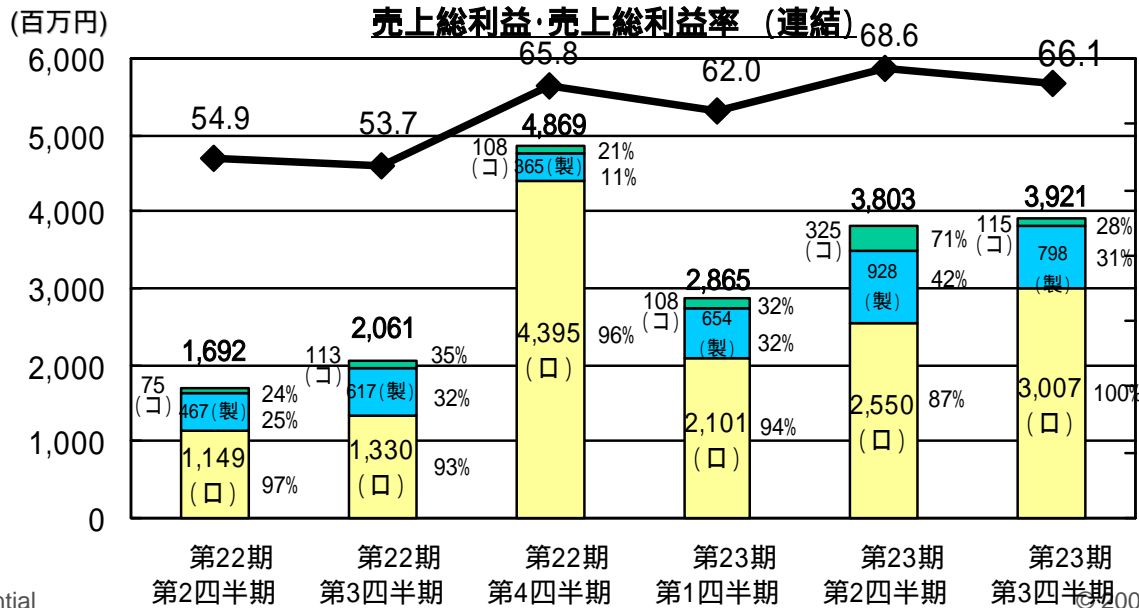


- 製品(製)
- ロイヤリティー(口)
- コンテンツ(コ)
- 売上総利益率(全体)

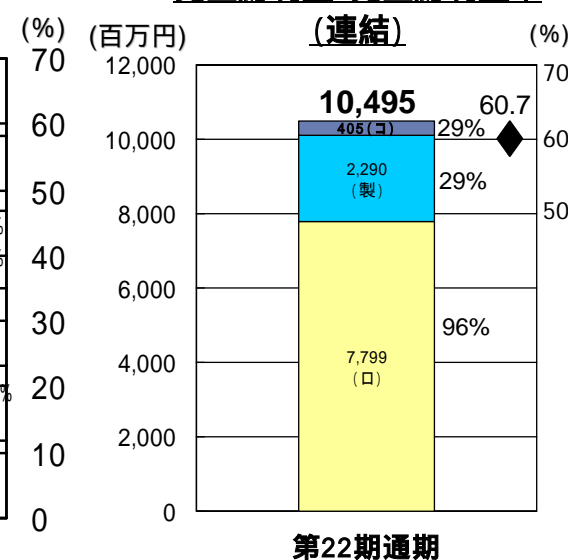
売上高構成比率 (連結)



売上総利益・売上総利益率 (連結)



売上総利益・売上総利益率 (連結)

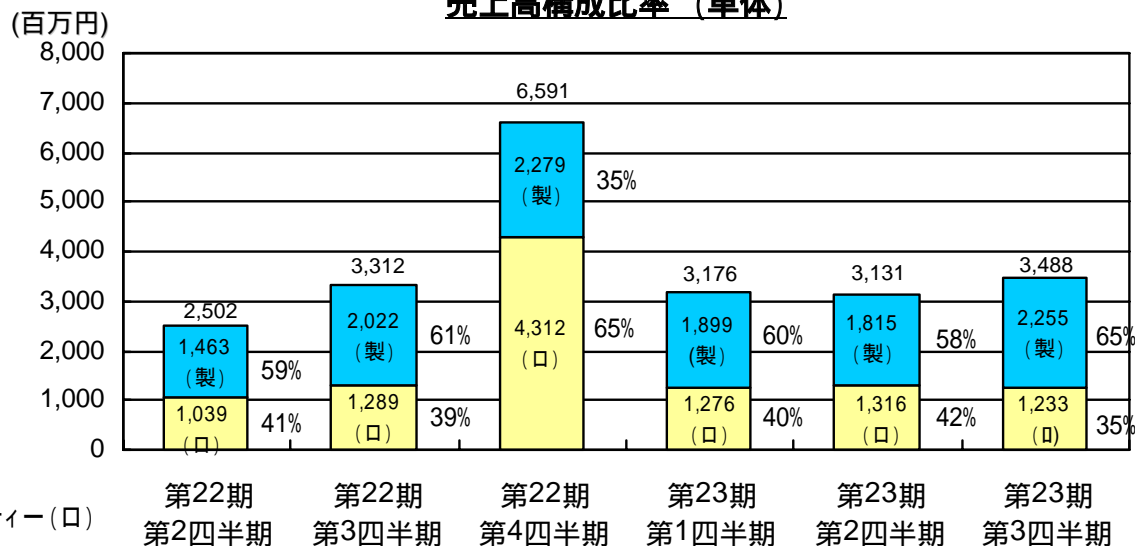


# 売上高・売上総利益の推移(単体)

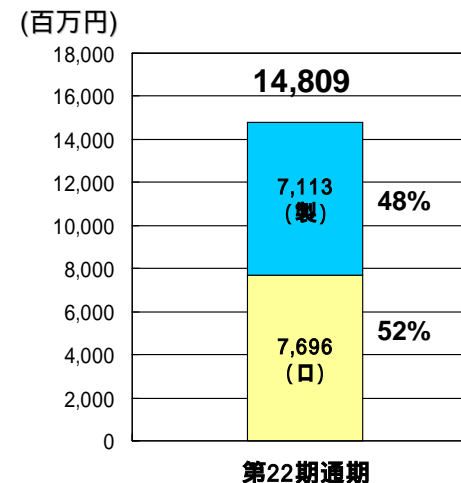


**単体**

売上高構成比率 (単体)

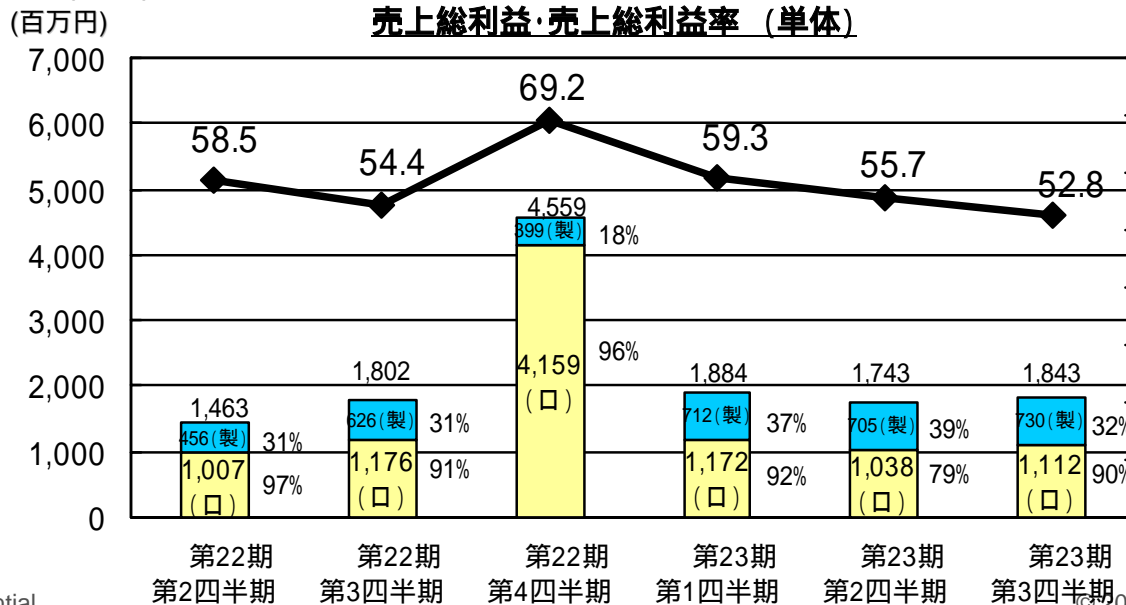


売上高構成比率 (単体)

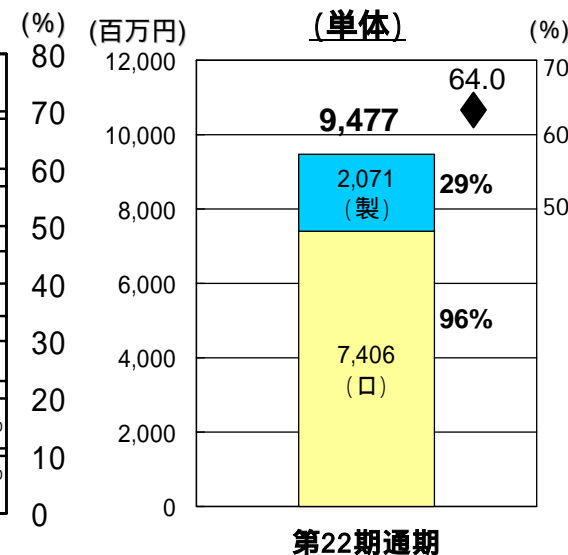


■ 製品(製)  
■ ロイヤリティー(口)  
◆ 売上総利益率(全体)

売上総利益・売上総利益率 (単体)



売上総利益・売上総利益率 (単体)

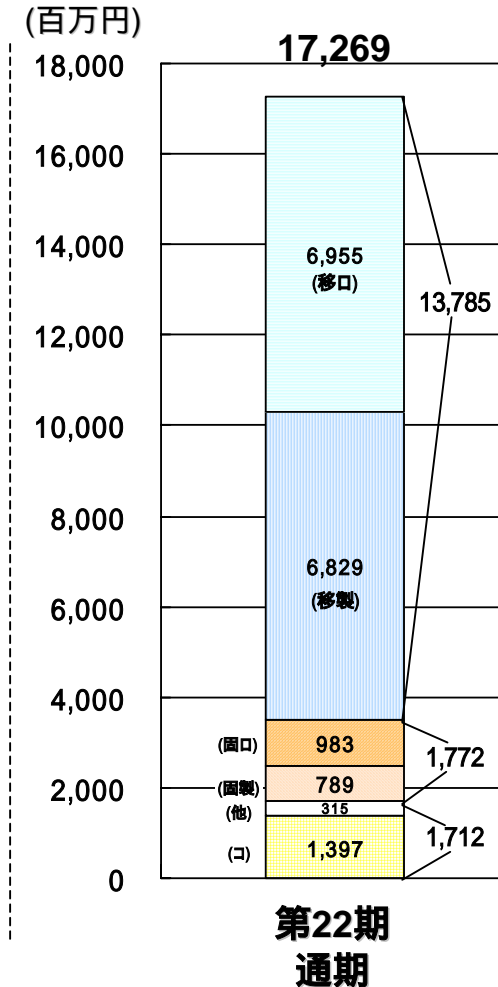
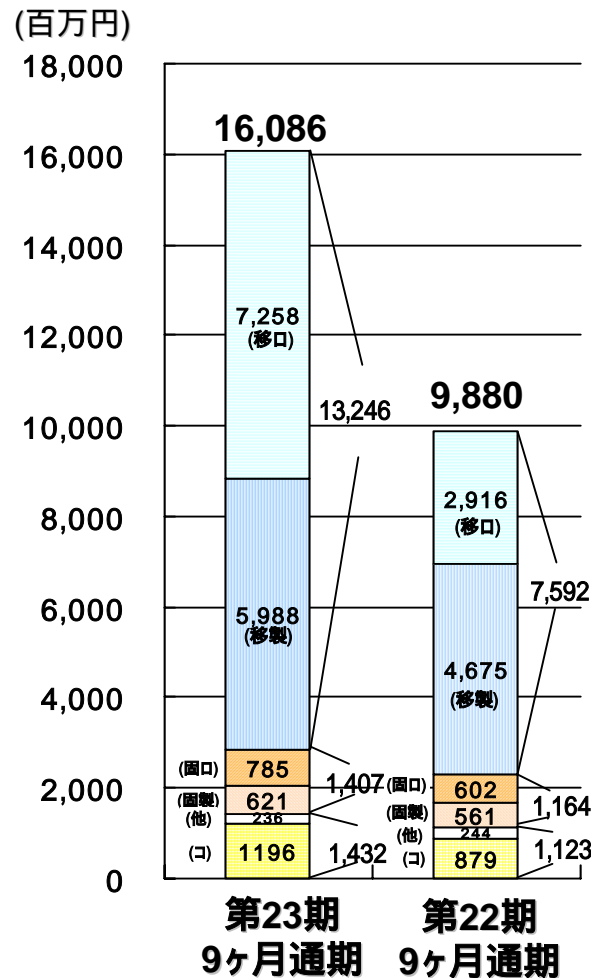
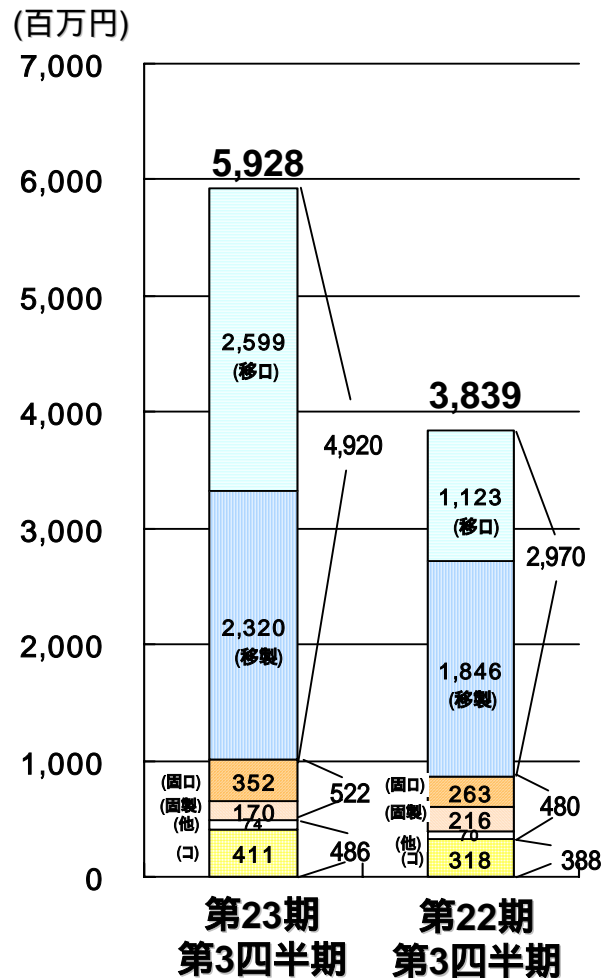


# 各売上高の内訳(連結:第3四半期・9ヶ月通期)



連結

- 移動体情報端末・ロイヤリティー(移口)
 
 移動体情報端末・製品(移製)
- 固定屋内情報端末・ロイヤリティー(固口)
 
 固定屋内情報端末・製品(固製)
- 基盤開発+受託開発+その他・ロイヤリティー/製品(他)
 
 コンテンツ(コ)

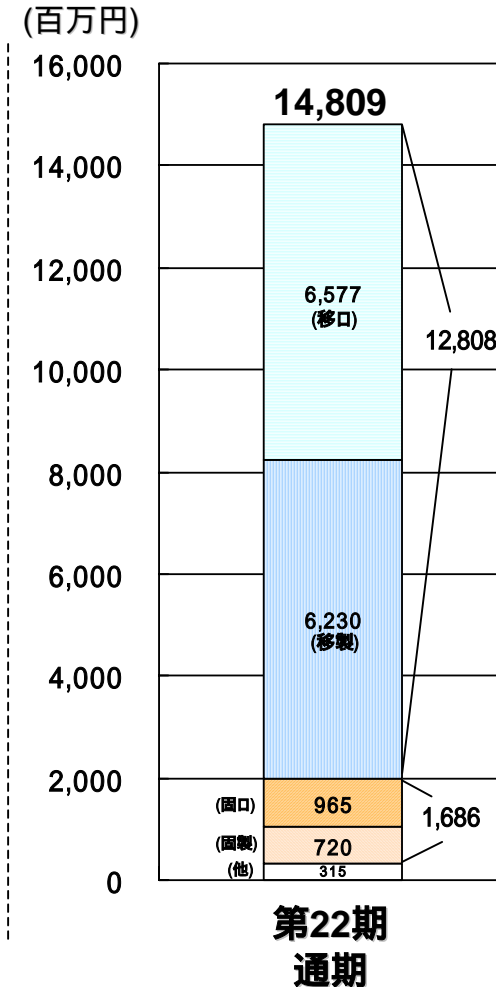
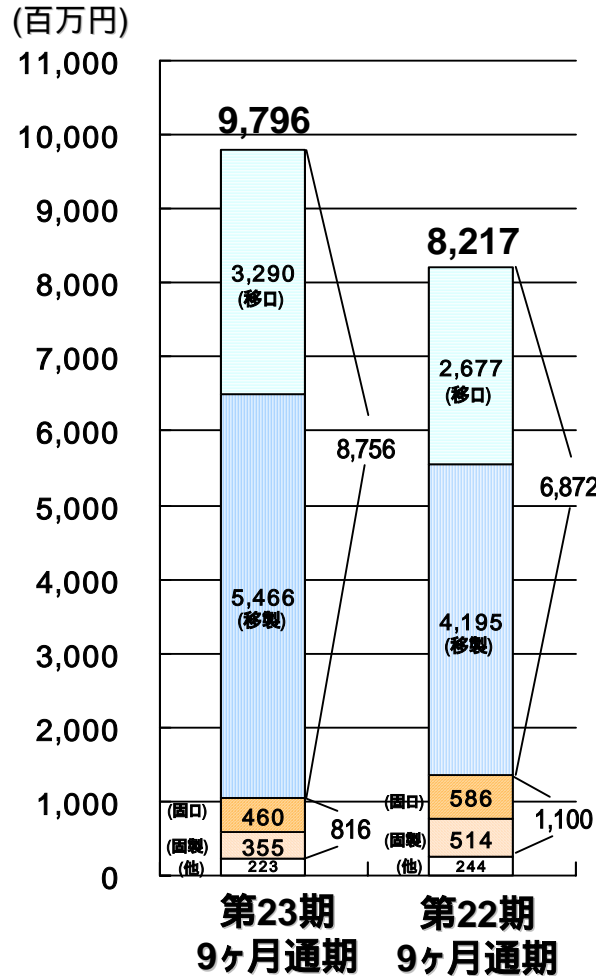
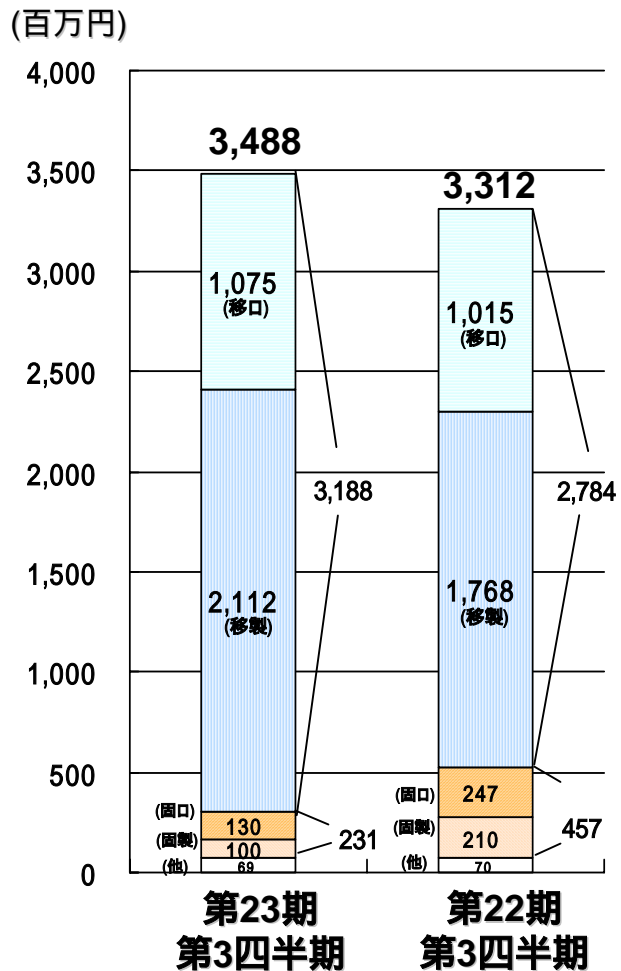


# 各売上高の内訳(単体:第3四半期・9ヶ月通期)



**単体**

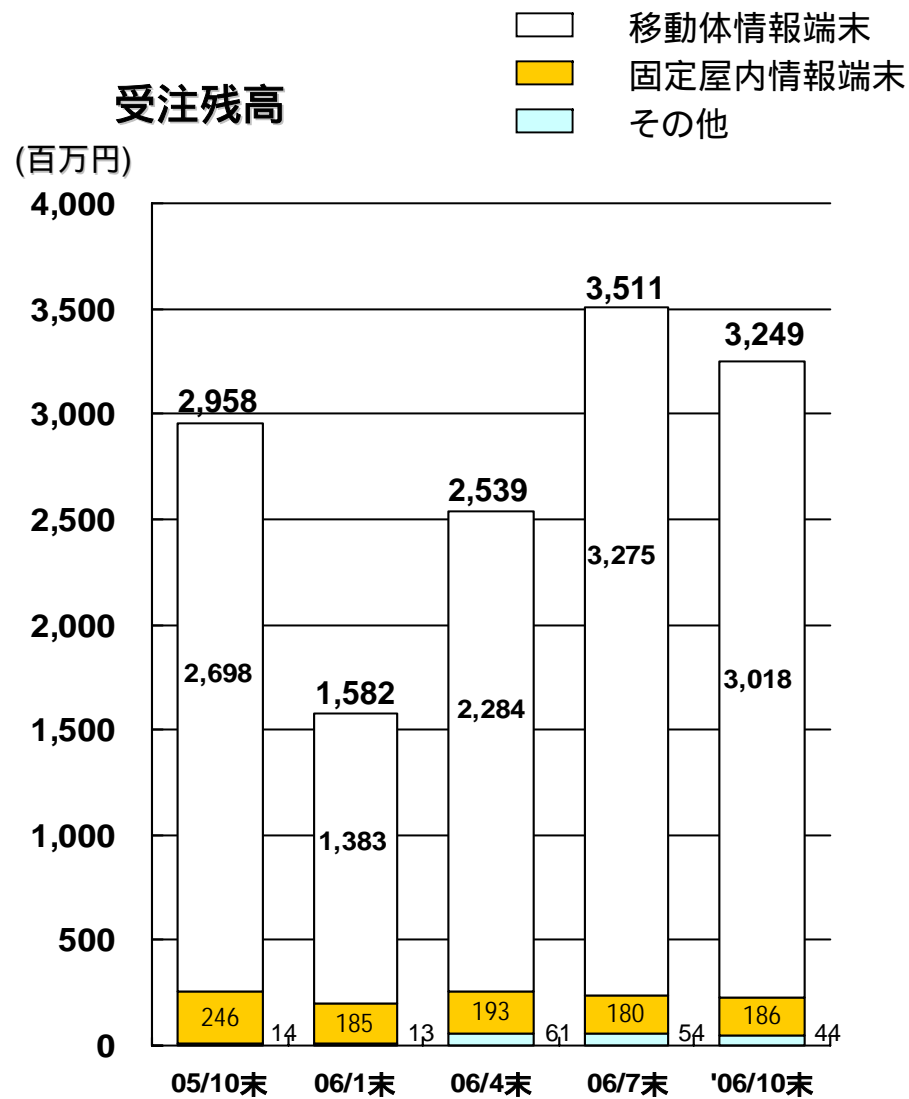
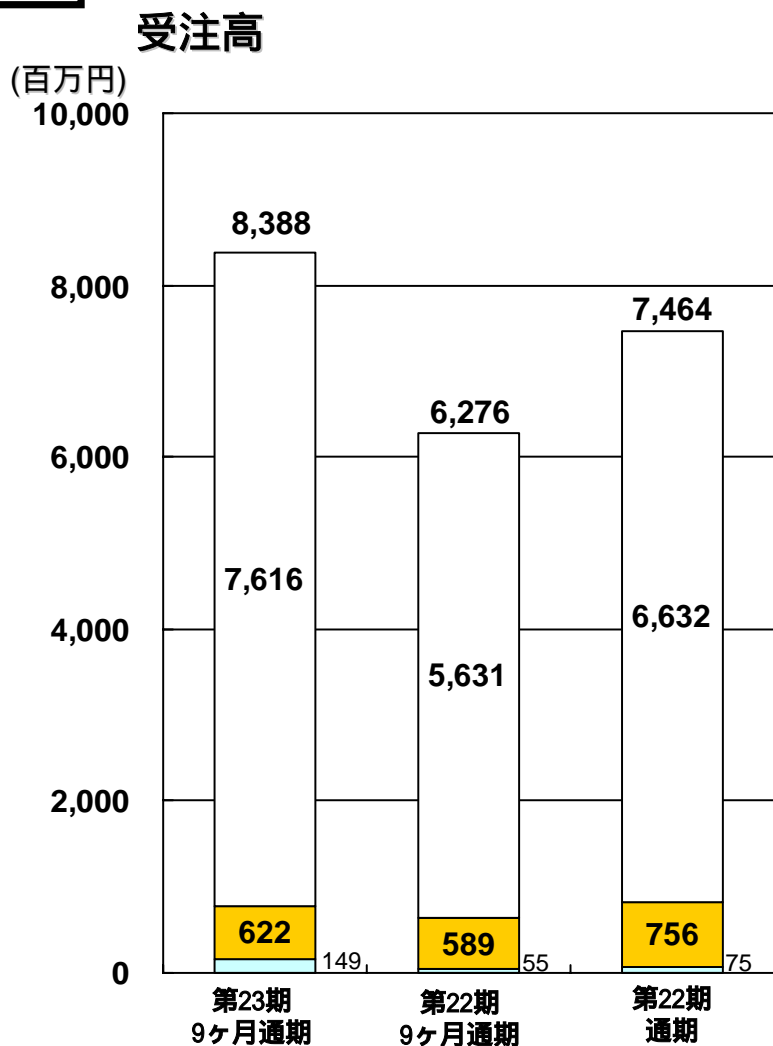
- 移動体情報端末・ロイヤリティー(移ロ)
- 移動体情報端末・製品(移製)
- 固定屋内情報端末・ロイヤリティー(固ロ)
- 固定屋内情報端末・製品(固製)
- 基盤開発+受託開発+その他・ロイヤリティー/製品(他)



# 受託開発(製品)の受注状況(連結)



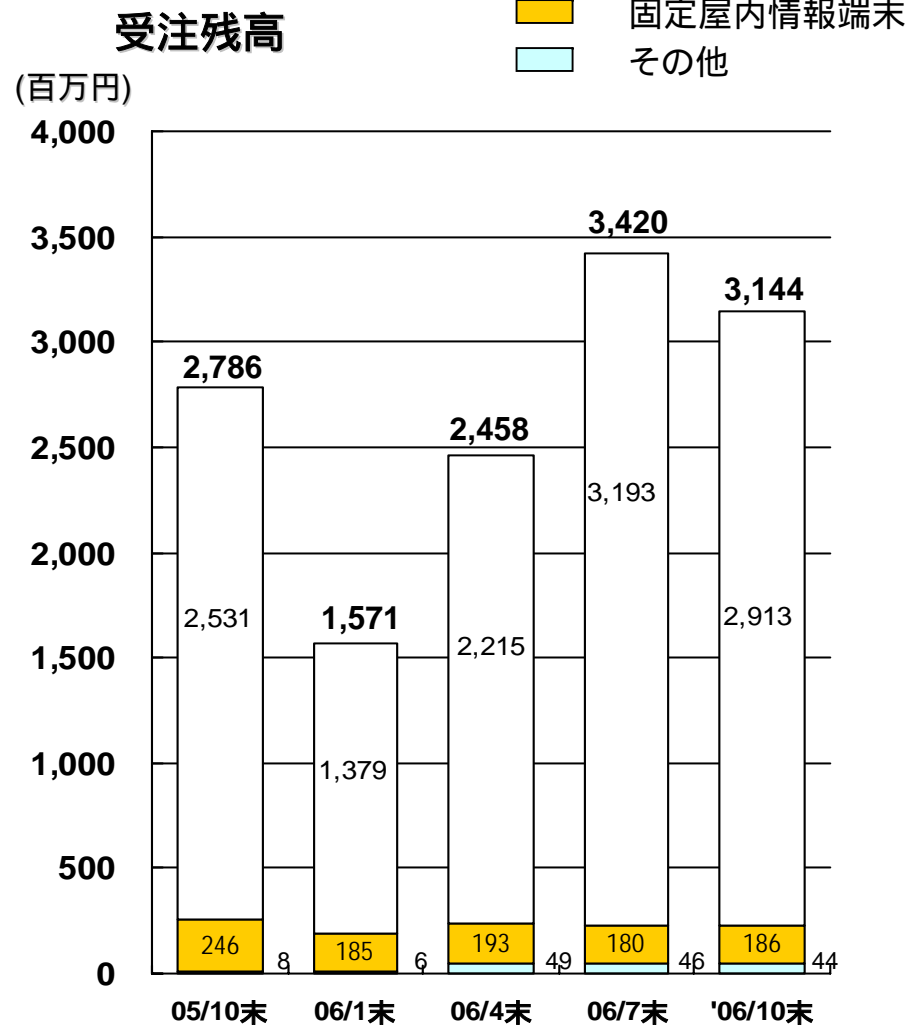
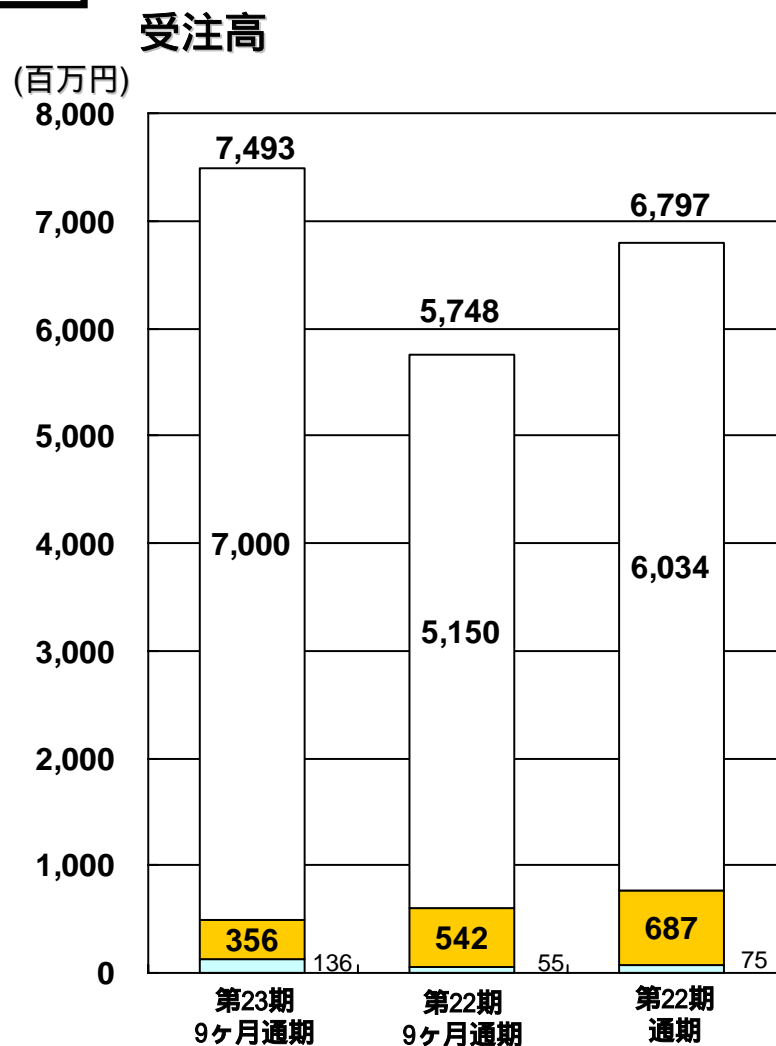
連結



# 受託開発(製品)の受注状況(単体)



単体



# 人員の推移(連結)



連結

(単位:人)

地域 \ 年度	2005/07	2006/01	2006/07	2006/10
日本	443	447	519	525
アジア(日本以外)	133	505	528	576
北米	35	218	267	279
ヨーロッパ	47	95	110	117
合計	658	1,265	1,424	1,497



# 連結貸借対照表(要約)



連結

(百万円)	第23期第3四半期末	第22期第3四半期末	第22期期末
<b>・ 流動資産</b>			
現金・預金	15,479	58,103	24,916
売上債権	5,665	3,154	6,419
有価証券	6,002	156	6,925
たな卸資産	929	971	508
その他	2,392	633	1,911
<b>・ 固定資産</b>			
有形固定資産	1,415	813	1,444
無形固定資産	24,072	517	28,174
投資その他の資産	4,927	1,076	5,263
<b>合計</b>	<b>60,885</b>	<b>65,425</b>	<b>75,565</b>
<b>・ 流動負債</b>	<b>5,260</b>	<b>2,578</b>	<b>6,117</b>
<b>・ 固定負債</b>	<b>689</b>	<b>20,164</b>	<b>1,514</b>
<b>・ 自己資本</b>	<b>54,935</b>	<b>42,682</b>	<b>67,934</b>
<b>合計</b>	<b>60,885</b>	<b>65,425</b>	<b>75,565</b>

# 連結キャッシュ・フローの状況(要約)



## 連結

(百万円)	第23期 第1～第3四半期	第22期 第1～第3四半期	第22期 通期
I. 営業活動によるキャッシュ・フロー	4,389	1,301	4,526
II. 投資活動によるキャッシュ・フロー	6,482	1,352	36,966
III. 財務活動によるキャッシュ・フロー	195	50,313	52,150
IV. 現金及び現金同等物増加/減少	10,655	50,293	19,772
V. 現金及び現金同等物期首残高	26,393	6,621	6,621
VI. 現金及び現金同等物期末残高	15,738	56,915	26,393

税金等調整前当期純損失: 13,101百万円  
 のれん・有形無形固定資産等の償却: 11,051百万円  
 法人税等支払額: 1,993百万円

IPインフュージョン社株式取得による支出: 5,822百万円

税金等調整前当期純利益: 4,531百万円

新株予約権付社債の発行収入: 37,000百万円  
 第三者割当増資に伴う収入: 15,000百万円

パームソース社株式取得による支出: 35,534百万円