

**平成19年 1 月期  
第 1 四半期  
決 算 概 況**

**株式会社 ACCESS  
平成18年6月14日**



## 本資料についての注意点

- ・ 本資料に含まれる業績目標等の将来数値につきましては、現時点で入手可能な情報に基づき当社グループで判断したものであります。
- ・ 将来数値には様々な不確定要素が内在しており、実際の業績はこれらの将来数値と異なる場合がありますので、この将来数値に全面的に依拠して投資等の判断を行なうことは差し控えてください。



# 本決算のポイント

---

## \* 連結業績は、売上高4,615百万円、経常損失3,792百万円

- 暖簾代等の特殊経費（3,495百万円）を除外すると、今四半期の経常損失は、297百万円。
- 今四半期の連結各子会社の業績は、やや低調であったが、通期では、概ね、黒字基調を見込んでいる。

## \* 単体業績は、売上高3,176百万円、経常利益563百万円

- 製品・ロイヤリティーともに、好調に推移した。販売管理費が、前年同期に比べ、増加しているが、今後に向けた製品作りへの積極的投資（研究開発費）によるものである。

## \* 単体の売上構成におけるロイヤリティー比率は40%となり、売上高は増加したが構成比は前年同期を若干下回った。（前年同期比44%）

# 連結決算ハイライト

連結対象会社：連結子会社27社、持分法適用関連会社2社

(百万円)	第1四半期 (当期)	第1四半期 (前年同期)	前年同期比	前年通期	前年通期比
売上高	4,615	2,962	+55%	17,269	26%
売上総利益	2,865	1,871	+53%	10,495	27%
販管費(通常経費)	3,185	1,192	+167%	5,780	55%
営業損益(特殊経費前)	320	679	-	4,714	-
販管費(暖簾代等特殊経費)	3,495	-	-	-	-
営業損益(特殊経費後)	3,815	679	-	4,714	-
営業外損益	22	37	-	110	-
経常損益	3,792	716	-	4,604	-
特別損益	111	0	-	72	-
法人税等	204	291	-	1,864	-
当期純損益	3,684	448	-	2,784	-

# 主要連結各子会社の業績（第1四半期：2月-4月）

PSI：パームソース・インク

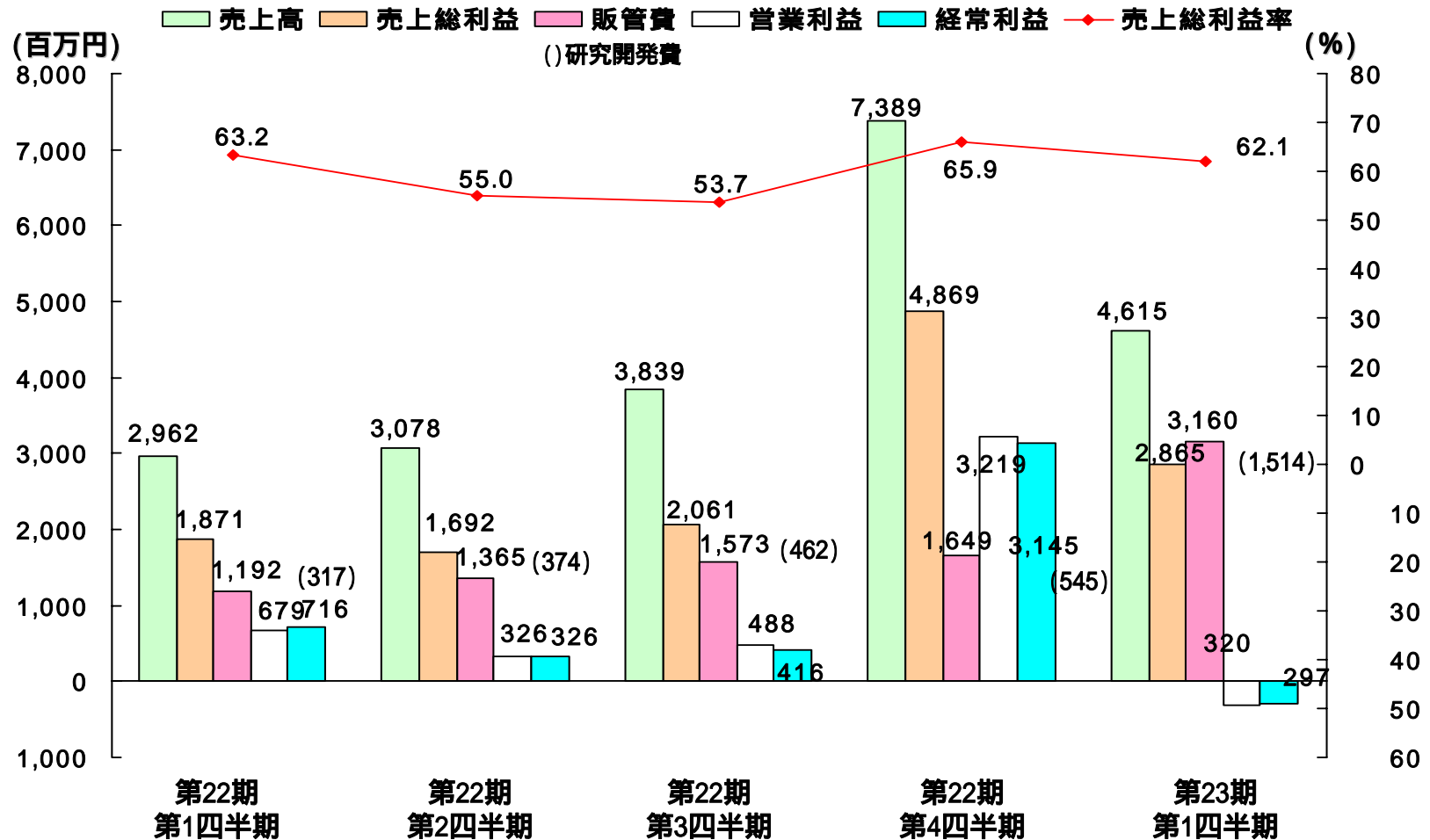
ASE：アクセス・システムズ・ヨーロッパ・ゲー・エム・ペー・ハー

ASC：アクセス・チャイナ・インク

AP：株式会社アクセス・パブリッシング

（百万円）	ACCESS	PSI	ASE	ASC	AP	その他	修正	連結合計
売上高	3,176	1,050	129	31	276	95	142	4,615
売上総利益	1,884	907	176	14	85	29	202	2,865
販管費（通常経費）	1,284	1,678	200	56	93	117	243	3,185
営業損益（特殊経費前）	600	770	24	70	7	88	39	320
販管費（暖簾代等特殊経費）	-	3,281	-	-	-	-	214	3,495
営業損益（特殊経費後）	600	4,051	24	70	7	63	200	3,815
営業外損益	37	110	50	0	0	8	109	22
経常損益	563	3,941	25	70	7	56	306	3,792
特別損益	119	3	0	-	1	0	4	111
法人税等	204	416	6	-	0	4	2	204
当期純損益	239	3,521	18	70	6	57	287	3,684

# 四半期毎の売上高等の推移（連結）

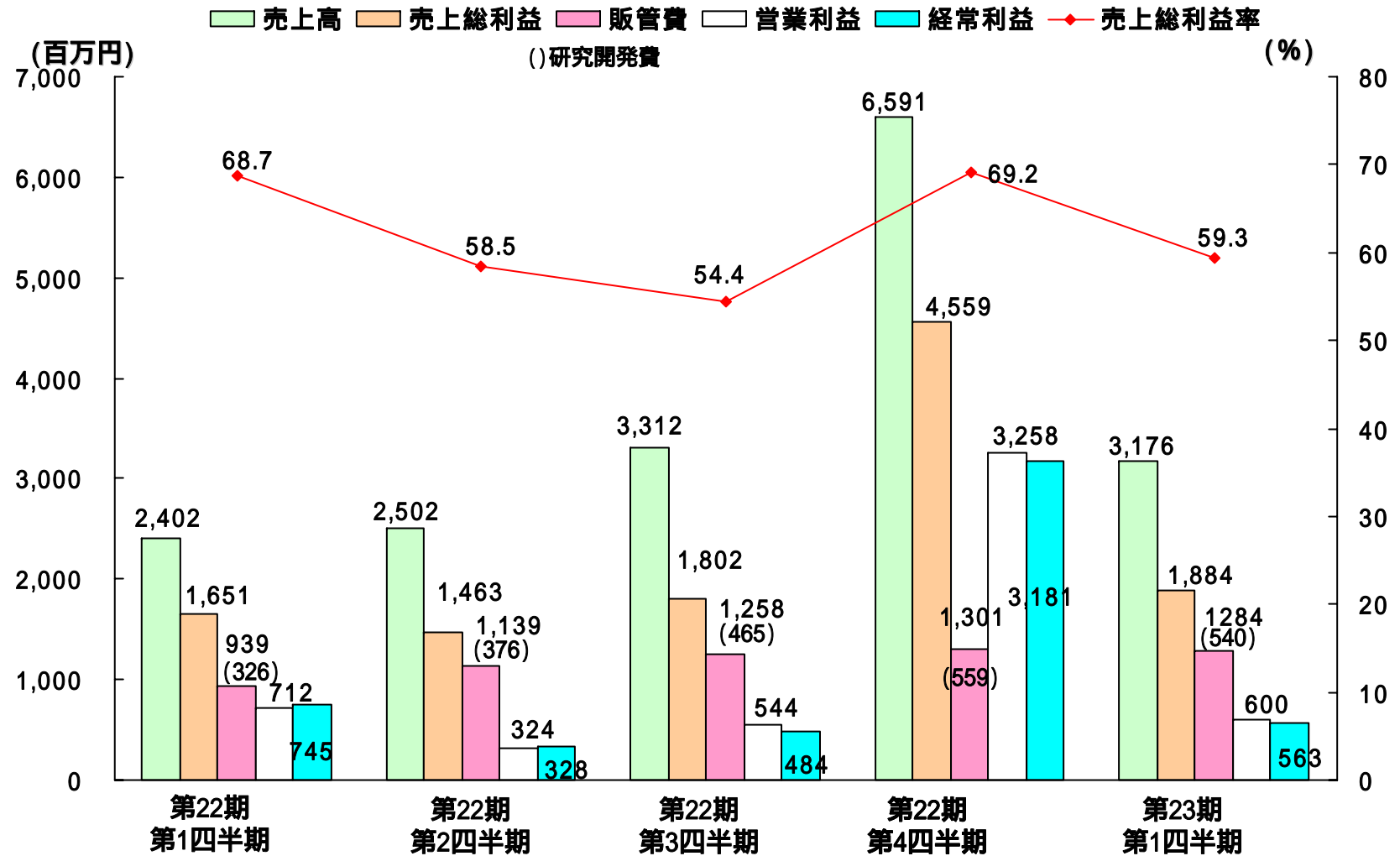


【注記：四半期比較のため、暖簾代等特殊経費は除く。】

# 単体決算ハイライト

(百万円)	第1四半期 (当期)	第1四半期 (前年同期)	前年同期比	前年通期	前年通期比
売上高	3,176	2,402	+32%	14,809	21%
売上総利益	1,884	1,651	+14%	9,477	19%
売上総利益率	59.3%	68.7%	-	64.0%	-
販管費	1,284	939	+36%	4,637	27%
営業損益	600	712	-15%	4,839	12%
営業外損益	37	33	-	99	-
経常損益	563	745	-24%	4,740	11%
特別損益	119	24	-	87	-
法人税等	204	290	-29%	1,848	11%
当期純損益	239	430	-44%	2,804	8%

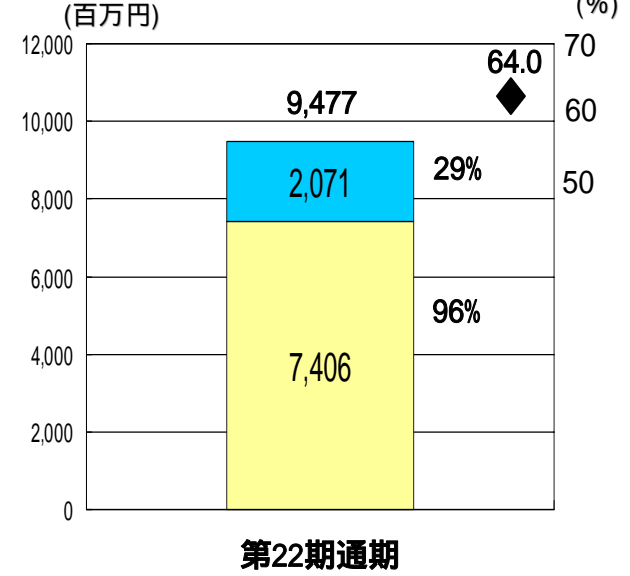
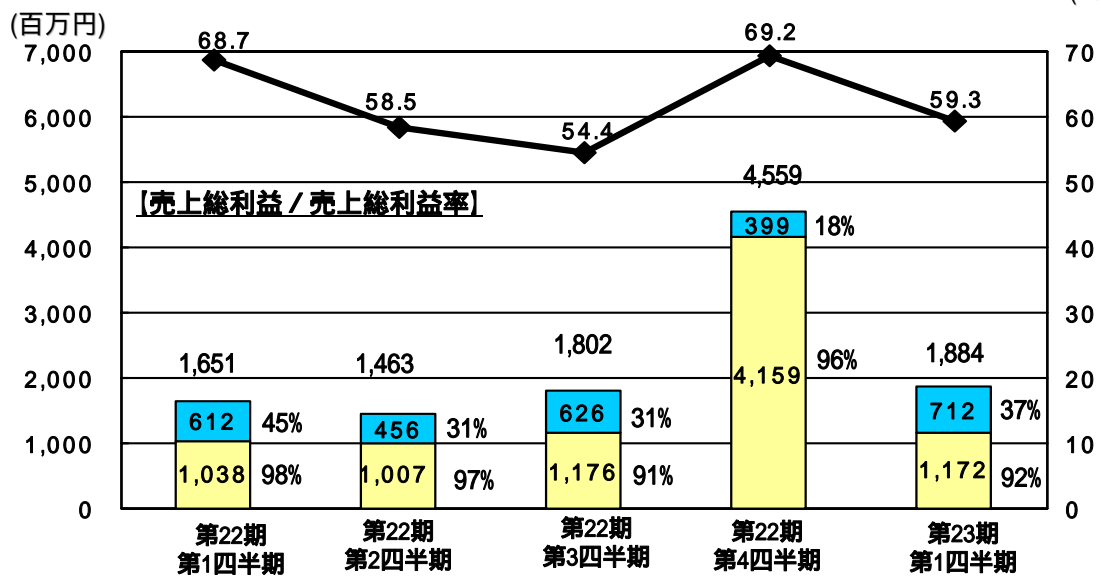
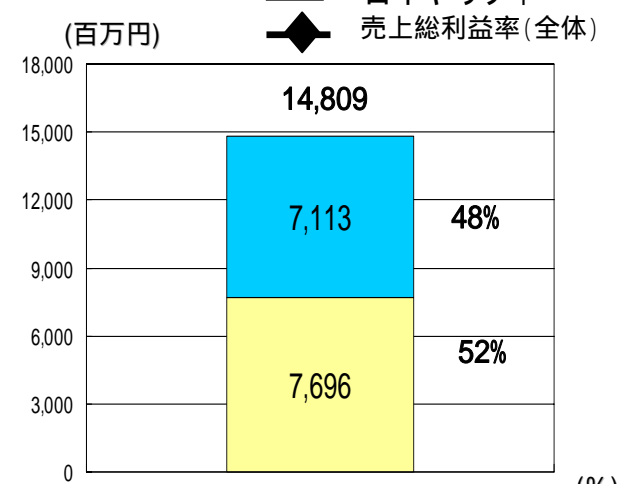
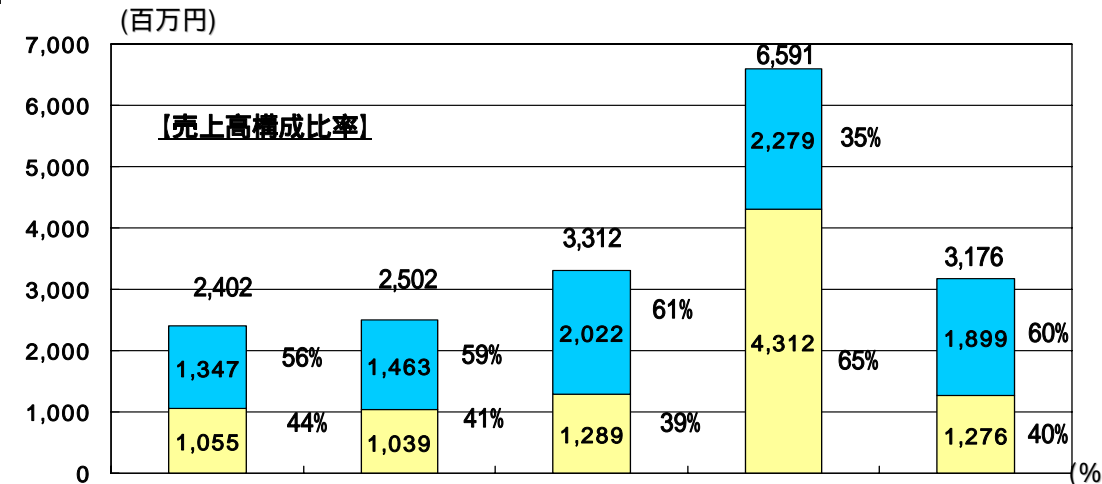
# 四半期毎の売上高等の推移（単体）





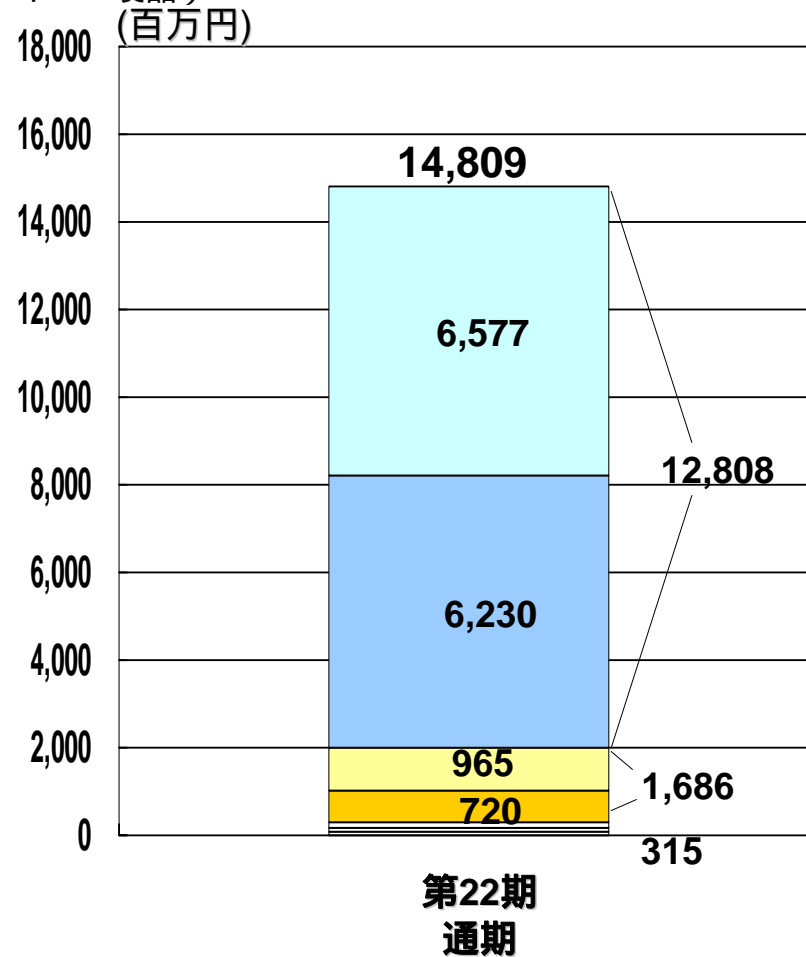
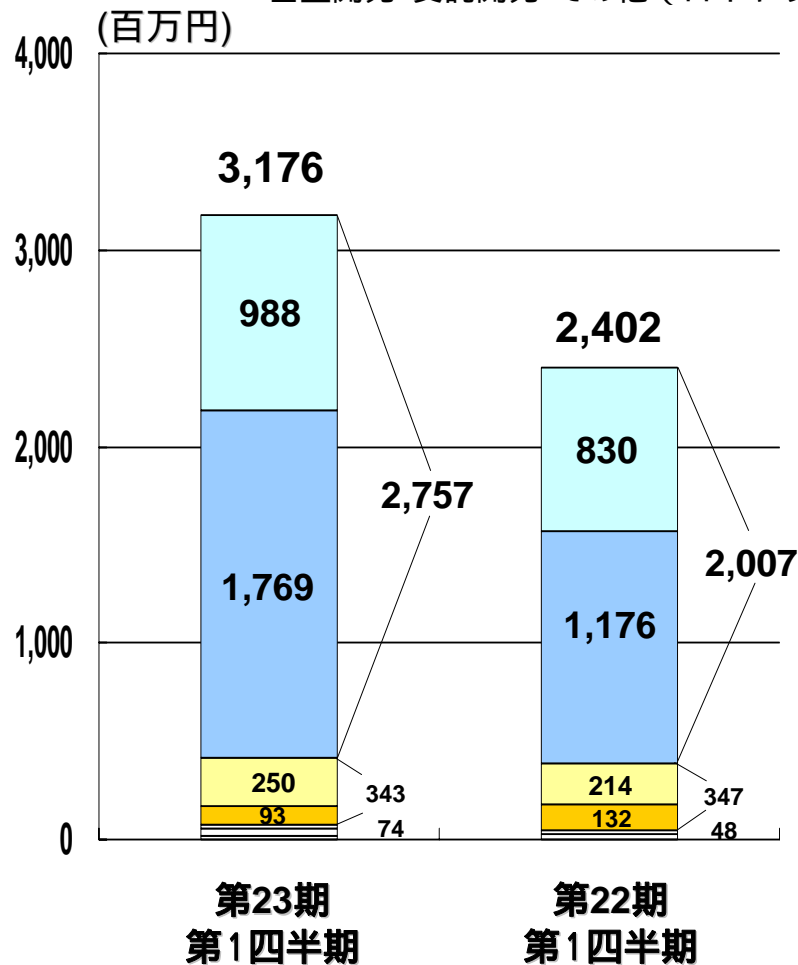
# 売上高・売上総利益の推移（単体）

■ 製品売上  
■ ロイヤリティー  
◆ 売上総利益率(全体)

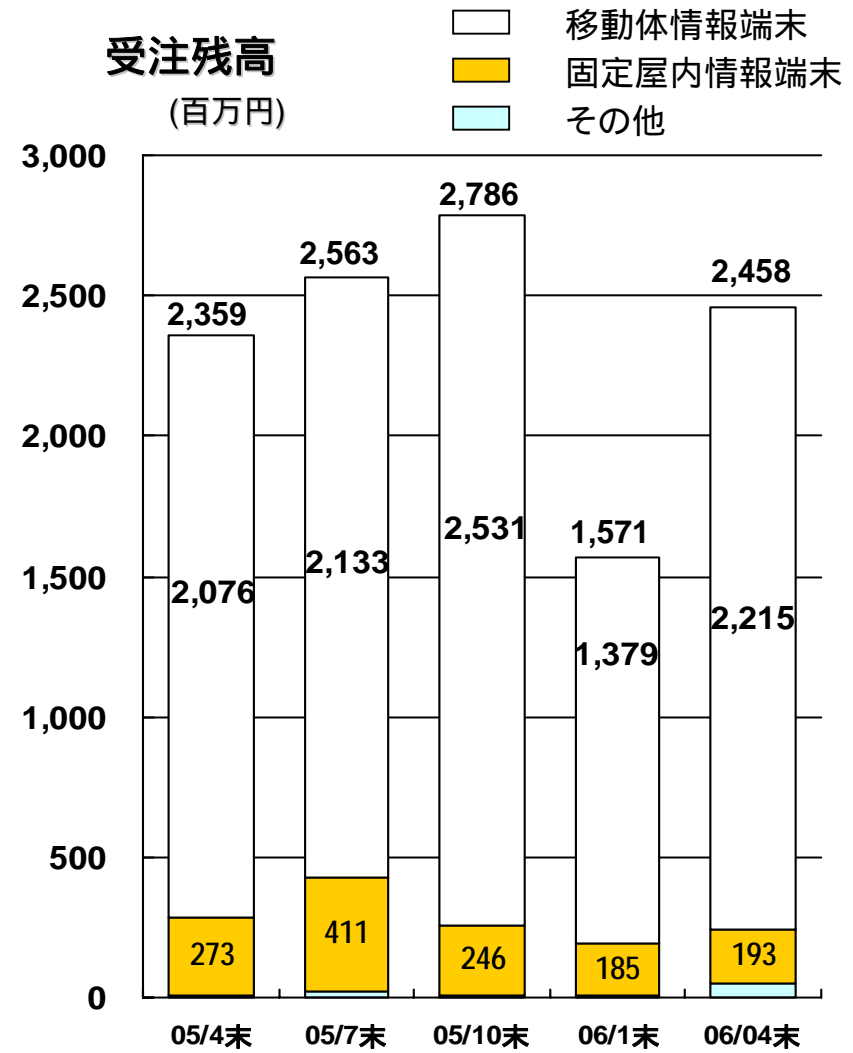
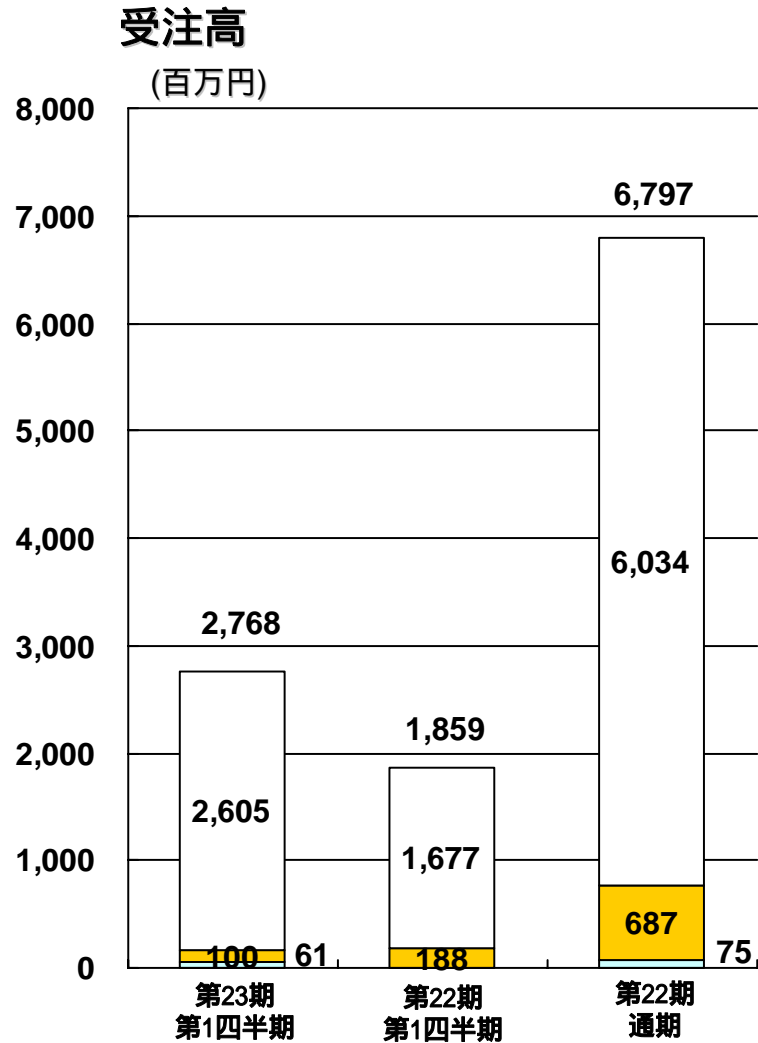


# 各売上高の内訳（単体）

- 移動体情報端末(ロイヤリティー)
- 移動体情報端末(製品)
- 固定屋内情報端末(ロイヤリティー)
- 固定屋内情報端末(製品)
- 基盤開発・受託開発・その他(ロイヤリティー+製品)



# 受託開発の受注状況（単体）



# 従業員の推移（単体・連結）

（単位：人）

年度	2004/01	2005/01	2006/01	2006/04
HQ:本社	317	387	444	463
PSI:パームソース・インク	-	-	574	603
ASE:アクセス・システムズ・ヨーロッパ・ゲー・エム・ペー・ハー	33	40	48	56
ASC:アクセス・チャイ・インク	36	38	58	62
AP:株式会社アクセス・パブリッシング	12	33	31	33
その他子会社	46	75	110	96
合 計	444	573	1,265	1,313

# 連結貸借対照表（要約）

（百万円）

	第23期第1四半期末	第22期第1四半期末	第22期期末
・ 流動資産			
現金・預金	17,680	7,890	24,916
売上債権	4,100	3,040	6,419
たな卸資産	604	759	508
その他	11,744	594	8,837
・ 固定資産			
有形固定資産	1,268	747	1,444
無形固定資産	25,424	570	28,174
投資その他の資産	10,155	473	5,263
合計	70,978	14,077	75,565
・ 流動負債	5,573	1,916	6,117
・ 固定負債	1,031	111	1,514
少数株主持分	556	145	577
・ 自己資本	63,816	11,903	67,356
合計	70,978	14,077	75,565

# 連結貸借対照表（増減要因分析）

(単位:百万円)

## 流動資産増減要因

- 3,835 : IPインフュージョン社取得費用
- 2,261 : 売掛金の減少
- + 2,421 : 有価証券の増加
- 1,956 : 法人税の支払

## 固定資産増減要因

- 3,052 : パーMV-社の暖簾代、営業権、ソフトウェアの償却
- + 347 : アケソウ社の暖簾代
- 883 : 有価証券への振替
- + 5,710 : IPインフュージョン社株式

## 負債の部増減要因

- 1,956 : 未払法人税の支払
- + 1,875 : IPインフュージョン社の投資家への未払金

## 資本の部増減要因

- 3,684 : 当期純損失  
(うち、-3,495は、暖簾代等特殊経費の発生によるもの。)

	第23期 (平成18年4月30日現在)	第22期 (平成18年1月31日現在)	増減金額
(資産の部)			
流動資産			
流動資産合計	34,129	40,682	-6,553
固定資産			
有形固定資産合計	1,268	1,444	-176
無形固定資産合計	25,424	28,174	-2,750
投資その他の資産合計	10,155	5,263	4,892
固定資産合計	36,848	34,883	1,965
資産合計	70,978	75,565	-4,587
(負債の部)			
流動負債合計	5,573	6,117	-544
固定負債合計	1,031	1,514	-483
負債合計	6,604	7,631	-1,027
少数株主持分	556	577	-21
(資本の部)			
資本金	31,340	31,289	51
資本剰余金	32,023	31,973	50
利益剰余金(剰余金)	-436	3,247	-3,683
その他	889	845	44
資本合計	63,816	67,356	-3,540
負債・資本合計	70,978	75,565	-4,587

# 単体貸借対照表（要約）

（百万円）

	第23期第1四半期末	第22期第1四半期末	第22期期末
・ 流動資産			
現金・預金	15,472	6,995	23,348
売上債権	3,193	2,800	4,126
たな卸資産	524	711	520
その他	5,311	510	3,189
・ 固定資産			
有形固定資産	563	640	691
無形固定資産	345	413	363
投資その他の資産	46,717	1,511	40,458
合計	72,127	13,584	72,698
・ 流動負債	3,516	1,291	4,539
・ 固定負債	744	275	698
・ 自己資本	67,866	12,017	67,461
合計	72,127	13,584	72,698

# 連結キャッシュ・フローの状況(要約)

(百万円)	第23期 第1四半期	第22期 第1四半期	第22期 通期
I. 営業活動によるキャッシュ・フロー	1,390	460	4,526
II. 投資活動によるキャッシュ・フロー	4,745	57	36,966
III. 財務活動によるキャッシュ・フロー	100	117	52,150
IV. 現金及び現金同等物増加/減少	6,034	530	19,772
V. 現金及び現金同等物期首残高	26,393	6,621	6,621
VI. 現金及び現金同等物期末残高	20,359	7,152	26,393

税金等調整前当期純損失: 3,903百万円  
連結調整勘定償却額: 2,544百万円

IPインフュージョン社株式取得による支出: 5,710百万円

税金等調整前当期純利益: 4,531百万円

新株予約権付社債の発行収入: 37,000百万円  
第三者割当増資に伴う収入: 15,000百万円

パームソース社株式取得による支出: 35,534百万円



## 第23期業績予想（上期・通期）

### 【単体】

（百万円）	上期	通期	第22期実績
売上高	5,530	18,000	14,809
経常利益	990	6,408	4,740
当期純利益	594	3,844	2,804

### 【連結】

（百万円）	上期	通期	第22期実績
売上高	8,895	27,764	17,269
経常利益	6,974	7,177	4,604
当期純利益	7,264	9,648	2,784

【注記：上記は、前回業績予想（4月20日付開示）と同じ。】