

**平成17年1月期  
決算概況**

**株式会社 ACCESS  
平成17年3月25日**



## 本資料についての注意点

- 本資料に含まれる業績目標等の将来数値につきましては、現時点で入手可能な情報に基づき当社グループで判断したものであります。
- 将来数値には様々な不確定要素が内在しており、実際の業績はこれらの将来数値と異なる場合がありますので、この将来数値に全面的に依拠して投資等の判断を行なうことは差し控えてください。



# 本決算のポイント

---

- \* 連結業績は、累計：売上高11,347百万円、経常利益2,258百万円  
第4四半期：売上高3,928百万円、経常利益1,170百万円

- ・連結業績で、売上高・経常利益・当期純利益ともに、予想を上回った。

- \* 単体業績は、累計：売上高9,313百万円、経常利益2,234百万円  
第4四半期：売上高3,403百万円、経常利益1,190百万円

- ・製品粗利益率の低下を「FOMA」の好調な普及に伴うロイヤリティー収入の増加と徹底したコスト管理による販管費の削減によりおぎない、結果、売上高・経常利益・当期純利益ともに、予想を上回った。

# 通期（2月～1月）のハイライト

## 連結

(百万円)	実績	業績予想	前年同期	想 定	未 確 定 要 素	コ メ ン ト
売上高	11,347	10,228	8,793	・ASE : 欧州での国際-modeの売上寄与は、前期並みに想定。	・欧州での国際-modeの普及度合	・連結業績で、売上高・経常利益・当期純利益ともに、予想を上回った。
営業利益	2,272	2,007	1,295	・ASC : チャイナ・ユコム案件の売上寄与は、Q2以降に、	・中国でのMMSサービスの普及度合	
経常利益	2,258	2,002	1,204	・AP : 出版売上、デジタルコンテンツ売上は、前期より若干増	・デジタル・コンテンツの売上寄与の時期	
当期純利益	1,567	1,199	1,429	と想定。		

## 単 体

(百万円)	実績	業績予想	前年同期	想 定	未 確 定 要 素	コ メ ン ト
売上高	9,313	8,440	7,089	・売上構成比(通期予想) 製品:ロイヤリティー=60:40	・3G端末を中心とした携帯電話の新機種による当社	・製品粗利益率の低下を「FOMA」の好調な普及に伴う ロイヤリティー収入の増加と徹底した販管費の削減で でおぎない、売上高・経常利益・当期純利益ともに、予想を上回った。 ・売上構成比(通期実績) 製品:ロイヤリティー=59:41 ・製品粗利益率(通期実績) 41% ・売上高販管費比率(通期実績) 38%
営業利益	2,244	1,905	1,264	・製品粗利率(通期予想) 51.6%	・ロイヤリティー収入への影響	
経常利益	2,234	1,905	1,164	・売上高販管費比率(通期予想) 43%	・新規顧客獲得による製品粗利益率の低下	
当期純利益	1,271	1,105	385			

# 連結決算ハイライト（第4四半期・通期）

連結対象会社：連結子会社 14 社、持分法適用関連会社 1 社

(百万円)	第4四半期 (当期)	第4四半期 (前年同期)	増減率	通期 (当期)	通期 (前年同期)	増減率
売上高	3,928	3,422	14.7%	11,347	8,793	29.0%
売上総利益	2,318	1,900	22.0%	6,623	5,078	30.4%
販管費	1,127	765	47.3%	4,351	3,783	15.0%
営業損益	1,191	1,135	4.9%	2,272	1,295	75.4%
営業外損益	20	12	-	14	91	-
経常損益	1,170	1,122	4.2%	2,258	1,204	87.5%
特別損益	52	33	-	101	19	-
法人税等	322	247	-	815	244	-
当期純損益	917	1,337	-31.3%	1,567	1,429	9.6%

# 連結決算ハイライト（四半期毎）

連結対象会社：連結子会社 14 社、持分法適用関連会社 1 社

(百万円)	第1四半期	第2四半期	第3四半期	第4四半期	第21期通期	第20期通期	増減率
売上高	2,736	2,304	2,378	3,928	11,347	8,793	29.0%
売上総利益	1,560	1,303	1,440	2,318	6,623	5,078	30.4%
販管費	1,008	1,156	1,058	1,127	4,351	3,783	15.0%
営業損益	551	146	382	1,191	2,272	1,295	75.4%
営業外損益	17	20	30	20	14	91	-
経常損益	569	166	351	1,170	2,258	1,204	87.5%
特別損益	14	63	0	52	101	19	-
法人税等	241	100	150	322	815	244	-
当期純損益	313	129	206	917	1,567	1,429	9.6%

# 連結各子会社の業績（第4四半期：11月-1月）

ASE：アクセス・システムズ・ヨーロッパ・ゲー・エム・ペー・ハー

ASC：アクセス・チャイナ・インク

AH：株式会社アクセス北海道

AP：株式会社アクセス・パブリッシング

CV：シーバレー・インク

RZ：レッドゼロ・チャイナ・インク

（百万円）	ACCESS	ASE	ASC	AH	AP	CV	RZ	修正	連結合計
売上高	3,403	240	106	38	366	1	-	228	3,928
売上総利益	2,042	226	68	11	149	4	-	174	2,318
販管費	833	236	35	3	81	25	40	128	1,127
営業損益	1,209	10	32	8	68	29	40	46	1,191
営業外損益	18	14	1	0	0	0	4	15	20
経常損益	1,190	24	34	8	67	29	44	30	1,170
特別損益	293	0	-	-	0	-	-	345	52
法人税等	319	8	-	0	0	-	-	4	322
当期純損益	577	33	34	7	67	29	44	320	917

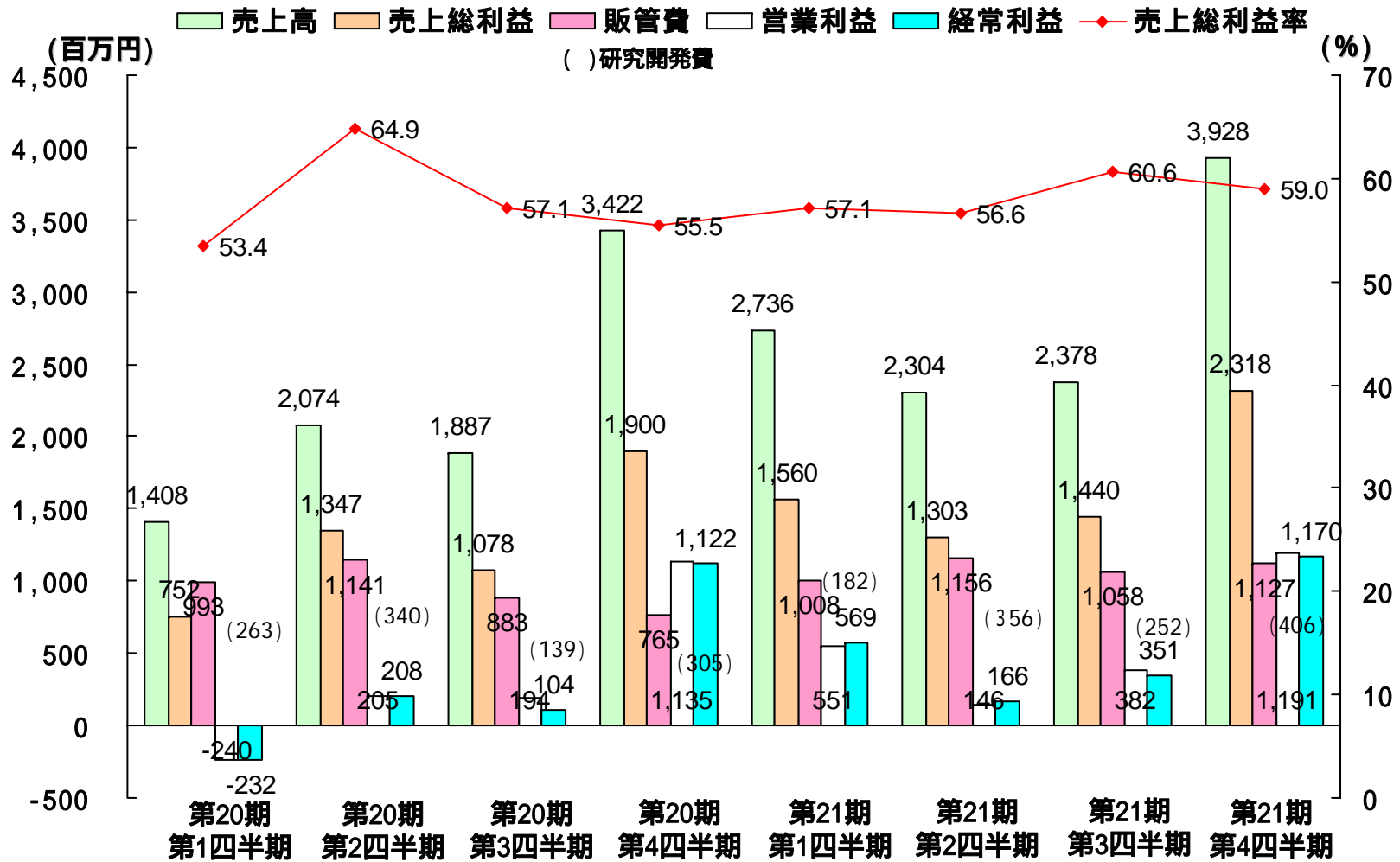
# 連結各子会社の業績（通期：2月-1月）

ASA：アクセス・システムズ・アメリカ・インク  
 ASE：アクセス・システムズ・ヨーロッパ・ゲー・エム・ベー・ハー  
 ASC：アクセス・チャイナ・インク  
 AH：株式会社アクセス北海道  
 AP：株式会社アクセス・パブリッシング  
 CV：シーバレー・インク  
 RZ：レッドゼロ・チャイナ・インク

（百万円）	ACCESS	ASA	ASE	ASC	AH	AP	CV	RZ	修正	連結合計
売上高	9,313	101	936	339	160	1,129	1	-	634	11,347
売上総利益	5,747	75	808	153	57	376	6	-	589	6,623
販管費	3,502	27	783	154	15	343	35	40	551	4,351
営業損益	2,244	47	25	0	41	32	42	40	37	2,272
営業外損益	10	3	13	1	0	1	0	4	15	14
経常損益	2,234	51	38	0	41	30	42	44	53	2,258
特別損益	124	100	0	-	-	-	-	-	125	101
法人税等	838	-	8	-	0	0	-	-	31	815
当期純損益	1,271	151	30	0	41	30	42	44	103	1,567



# 四半期毎の売上高等の推移（連結）



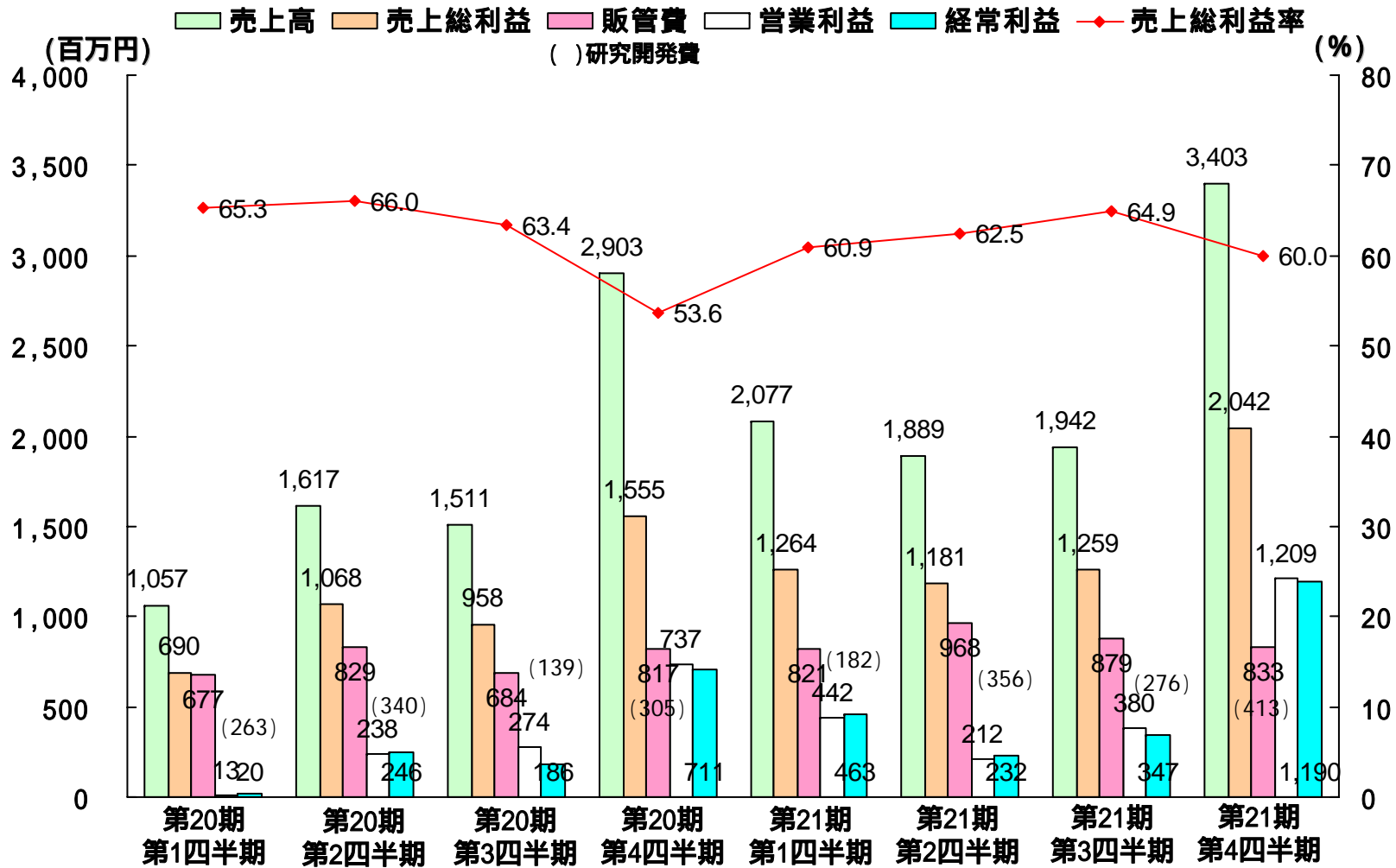
# 単体決算ハイライト（第4四半期・通期）

（百万円）	第4四半期 （当期）	第4四半期 （前年同期）	増減率	通期 （当期）	通期 （前年同期）	増減率
売上高	3,403	2,903	17.2%	9,313	7,089	31.3%
売上総利益	2,042	1,555	31.2%	5,747	4,273	34.4%
売上総利益率	60.0%	53.6%	-	61.7%	60.3%	-
販管費	833	817	1.8%	3,502	3,008	16.4%
営業損益	1,209	737	63.8%	2,244	1,264	77.4%
営業外損益	18	25	-	10	99	-
経常損益	1,190	711	67.1%	2,234	1,164	91.8%
特別損益	293	1,068	-	124	1,055	-
法人税等	319	279	-	838	276	-
当期純損益	577	76	-	1,271	385	229.7%

# 単体決算ハイライト（四半期毎）

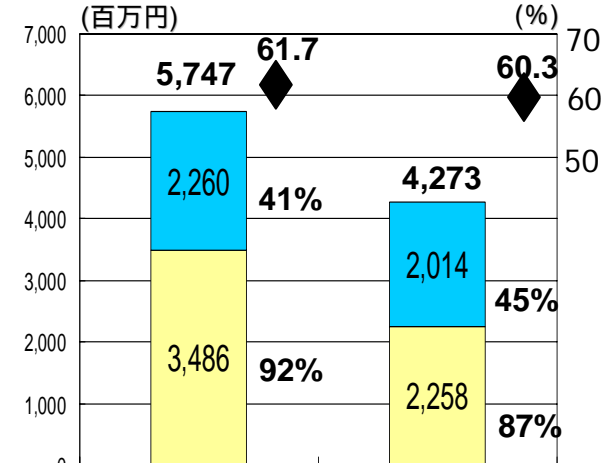
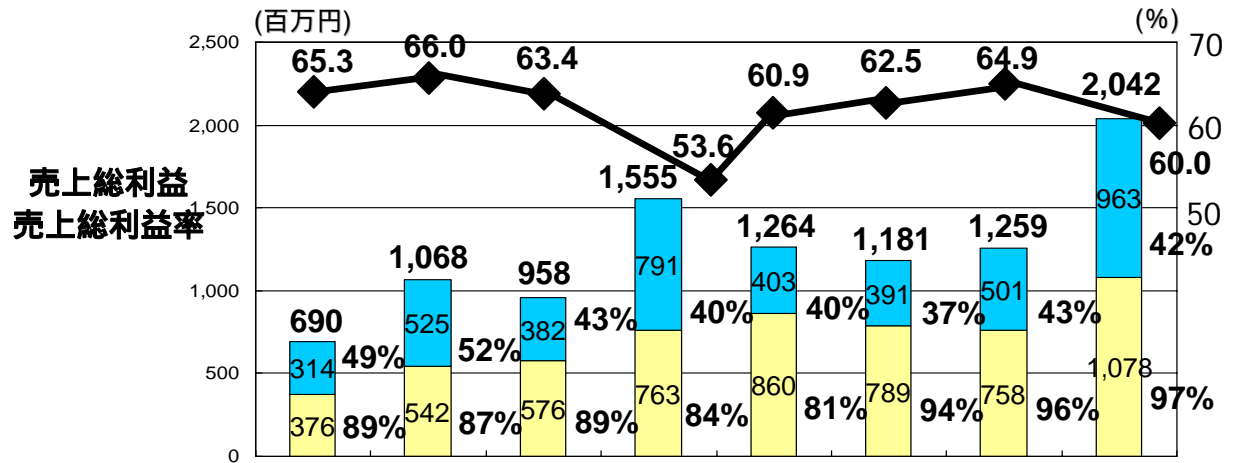
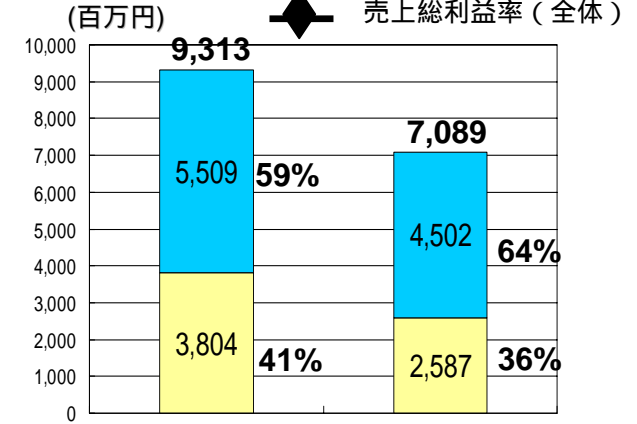
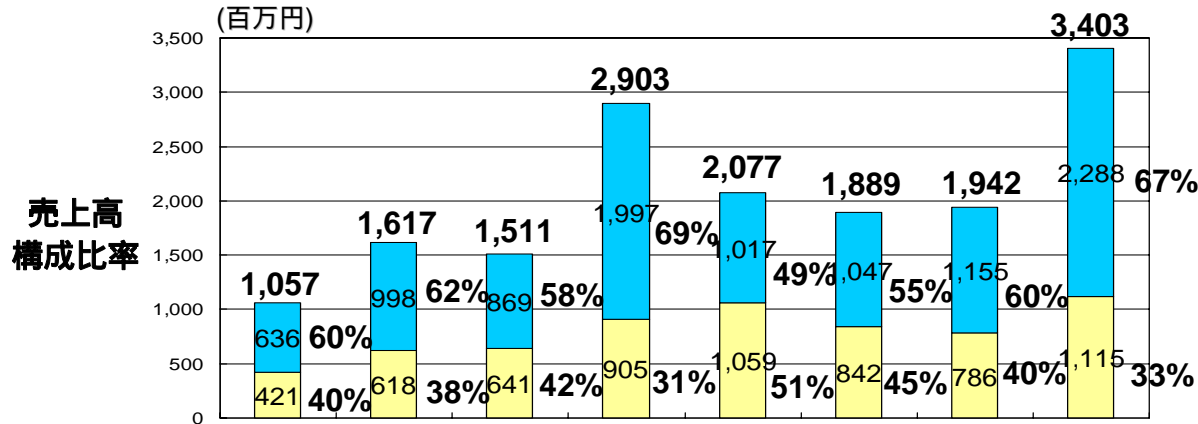
（百万円）	第1四半期	第2四半期	第3四半期	第4四半期	第21期通期	第20期通期	増減率
売上高	2,077	1,889	1,942	3,403	9,313	7,089	31.3%
売上総利益	1,264	1,181	1,259	2,042	5,747	4,273	34.4%
売上総利益率	60.9%	62.5%	64.9%	60.0%	61.7%	60.3%	-
販管費	821	968	879	833	3,502	3,008	16.4%
営業損益	442	212	380	1,209	2,244	1,264	77.4%
営業外損益	21	19	32	18	10	99	-
経常損益	463	232	347	1,190	2,234	1,164	91.8%
特別損益	0	168	0	293	124	1,055	-
法人税等	227	144	147	319	838	276	-
当期純損益	237	256	200	577	1,271	385	229.7%

# 四半期毎の売上高等の推移（単体）



# 売上高・売上総利益の推移（単体）

■ 製品売上  
■ ロイヤリティー  
◆ 売上総利益率（全体）

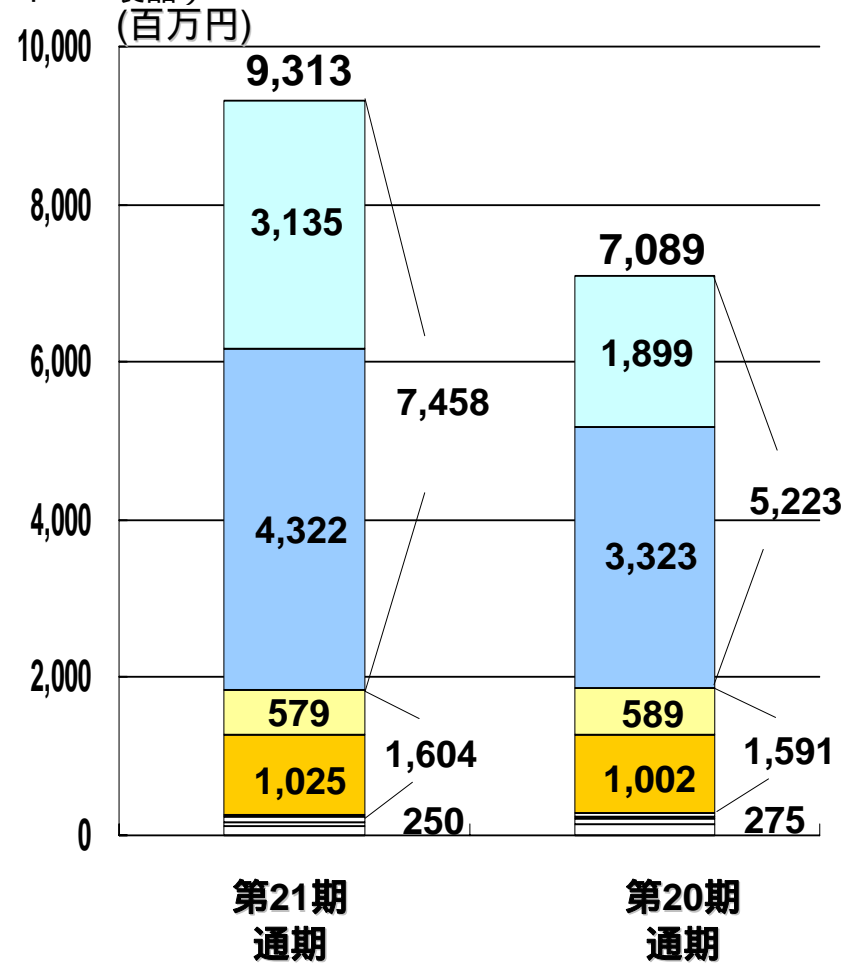
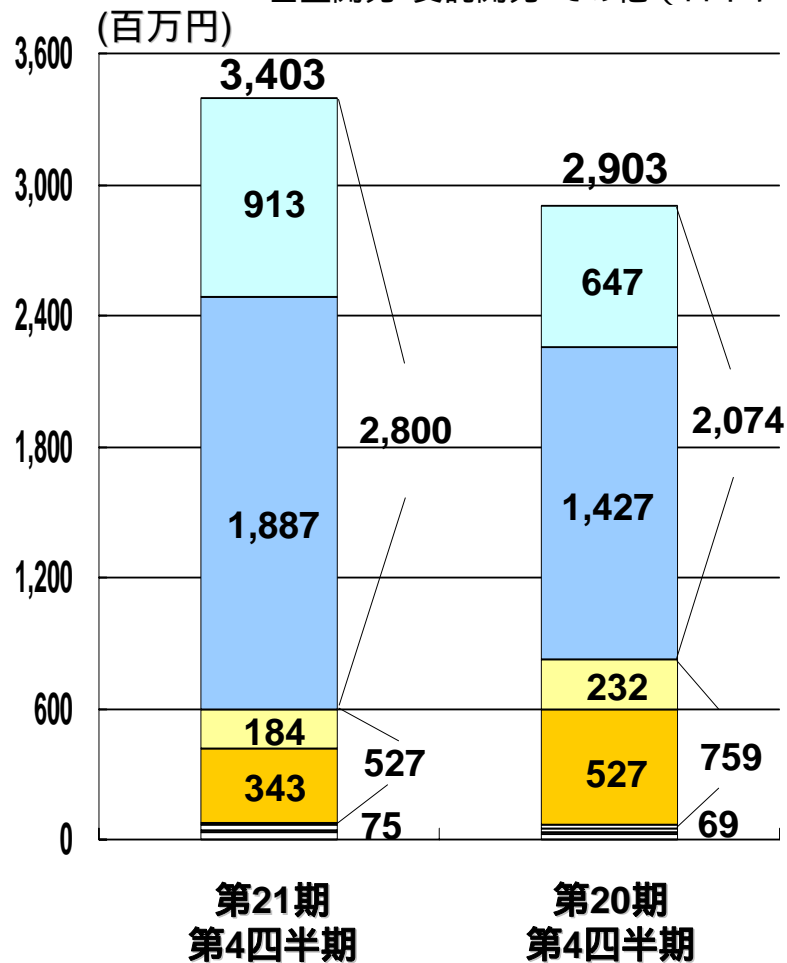


第20期 第1四半期 第20期 第2四半期 第20期 第3四半期 第20期 第4四半期 第21期 第1四半期 第21期 第2四半期 第21期 第3四半期 第21期 第4四半期

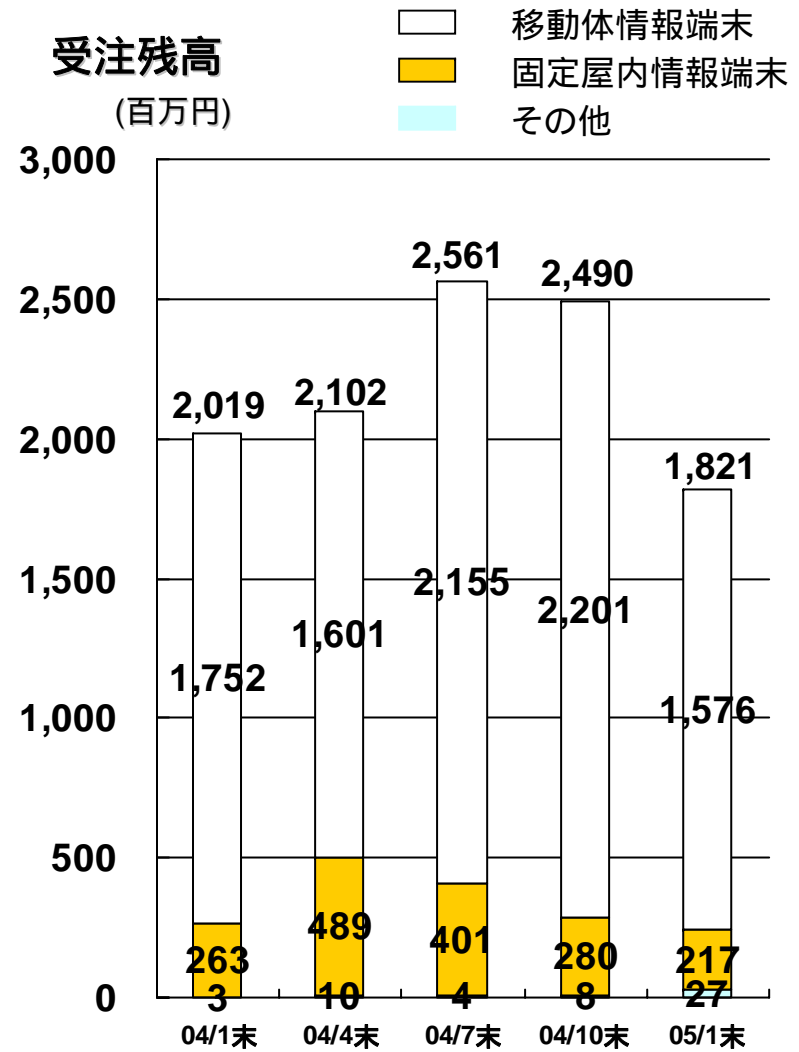
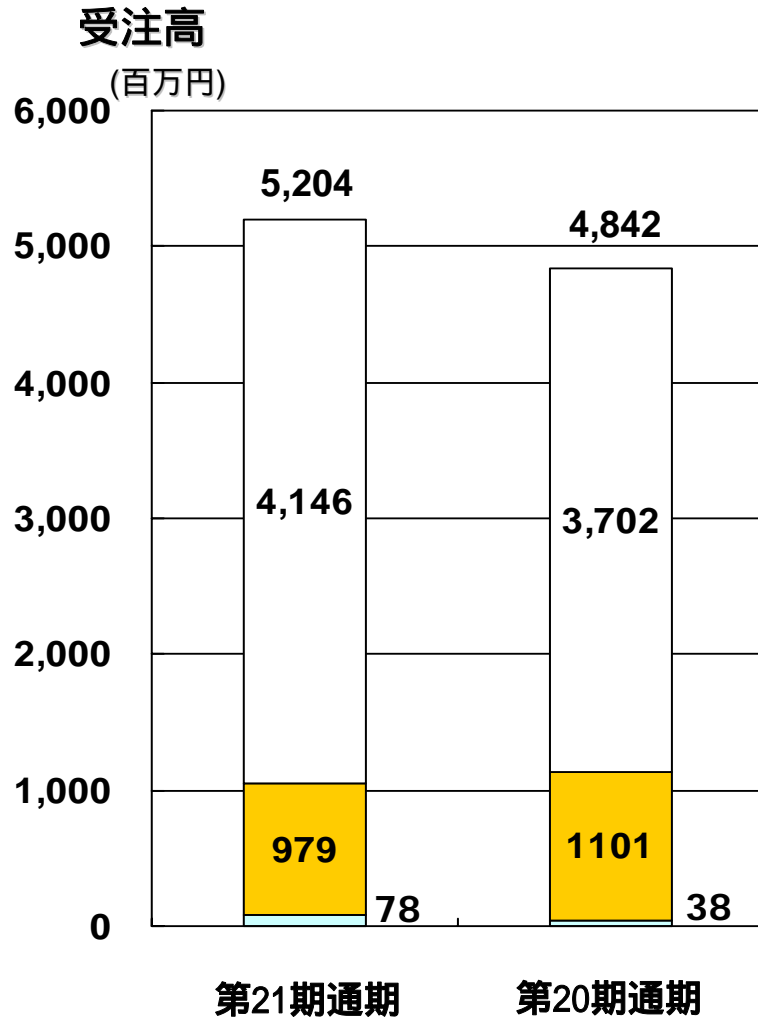
第21期 第1四半期 第20期 第4四半期

# 各売上高の内訳 (単体：第4四半期・通期)

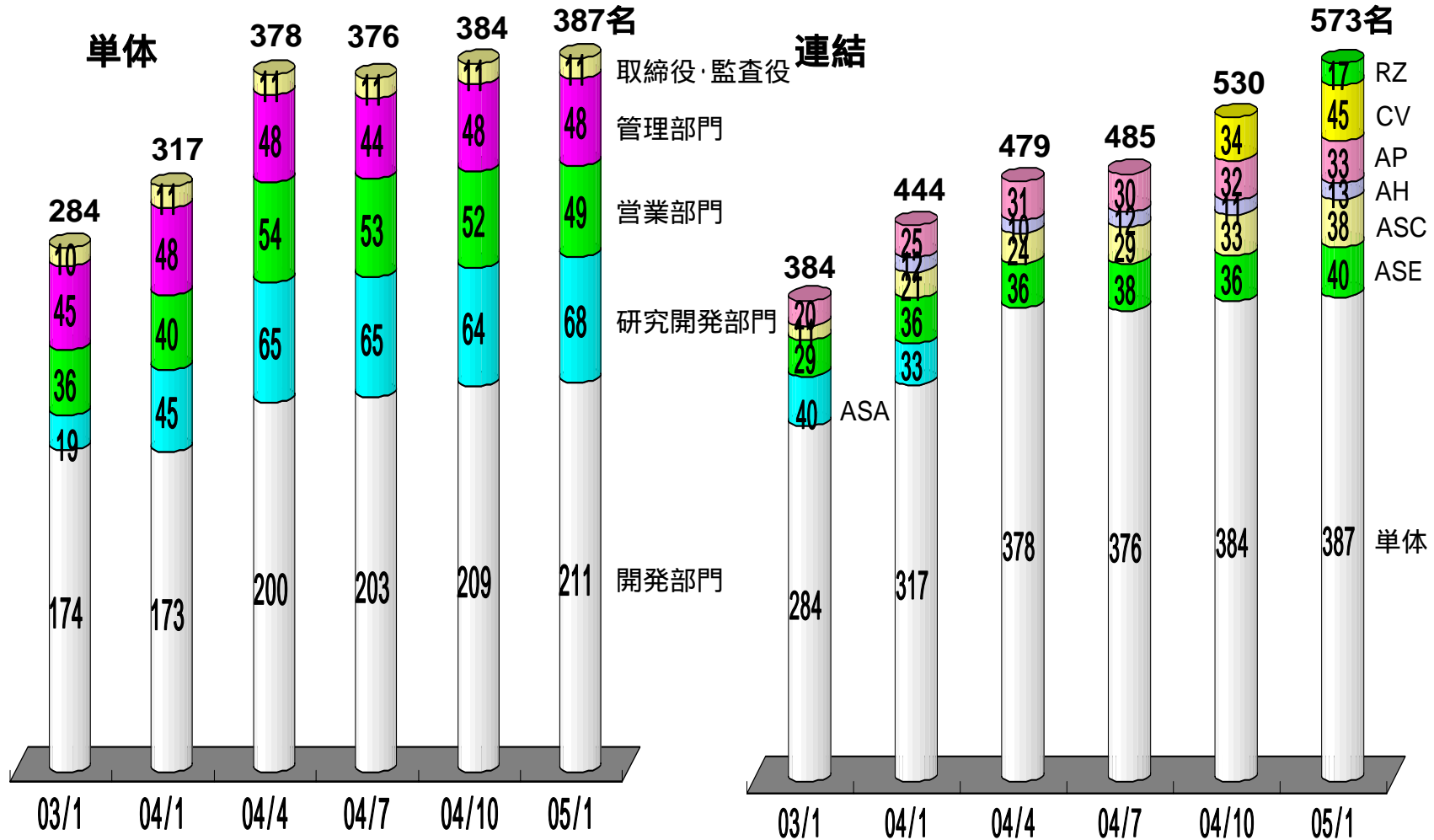
- 移動体情報端末(ロイヤリティー)
 
 移動体情報端末(製品)
- 固定屋内情報端末(ロイヤリティー)
 
 固定屋内情報端末(製品)
- 基盤開発・受託開発・その他(ロイヤリティー+製品)



# 受託開発の受注状況（単体）



# 従業員の推移（単体・連結）





# 連結貸借対照表（要約）

（百万円）	第21期期末	第20期期末	増減
<b>・ 流動資産</b>			
現金・預金	7,460	5,445	2,015
売上債権	3,100	2,365	734
たな卸資産	691	833	141
その他	549	306	243
<b>・ 固定資産</b>			
有形固定資産	729	722	6
無形固定資産	602	545	57
投資その他の資産	467	678	211
合 計	13,601	10,897	2,704
<b>・ 流動負債</b>	1,984	1,871	113
<b>・ 固定負債</b>	110	72	38
少数株主持分	168	2	165
<b>・ 自己資本</b>	11,337	8,950	2,386
合 計	13,601	10,897	2,704

# 単体貸借対照表（要約）

（百万円）	第21期期末	第20期期末	増減
・ 流動資産			
現金・預金	6,494	4,865	1,628
売上債権	2,855	2,098	757
たな卸資産	577	724	147
その他	468	343	124
・ 固定資産			
有形固定資産	625	651	26
無形固定資産	433	402	31
投資その他の資産	1,505	1,706	201
合 計	12,960	10,793	2,166
・ 流動負債	1,240	1,393	152
・ 固定負債	250	67	182
・ 自己資本	11,469	9,332	2,136
合 計	12,960	10,793	2,166

# 連結キャッシュ・フローの状況(要約)

(百万円)	第21期 第1四半期	第21期 第2四半期	第21期 第3四半期	第21期 第4四半期	第21期 通期	第20期 通期
I. 営業活動によるキャッシュ・フロー	550	844	160	255	1,489	1,250
II. 投資活動によるキャッシュ・フロー	331	119	50	222	38	876
III. 財務活動によるキャッシュ・フロー	207	412	84	363	1,067	1,135
IV. 現金及び現金同等物 増加/減少	419	1,394	132	833	2,516	1,489
V. 現金及び現金同等物 期首残高	4,105	4,525	5,920	5,787	4,105	2,616
VI. 現金及び現金同等物 期末残高	4,525	5,920	5,787	6,621	6,621	4,105

税金等調整前  
当期純利益: 2,359百万円  
売上債権の増加: 726百万円

株式発行による収入: 864百万円

平成18年1月期  
業績予想

## 第22期業績予想（連結/上期・通期）

（百万円）	上期	通期	第21期実績	増減 （％）
売上高	5,390～5,750	14,940～15,940	11,347	3,593～4,593 (31～40%増)
経常利益	770～900	3,700～4,200	2,258	1,442～1,942 (63～86%増)
当期純利益	430～500	2,240～2,540	1,567	673～973 (42～62%増)

# 第22期業績予想（連結/各子会社/通期）

ASE：アクセス・システムズ・ヨーロッパ・ゲー・エム・ペー・ハー

ASC：アクセス・チャイナ・インク

AH：株式会社アクセス北海道

AP：株式会社アクセス・パブリッシング

CV：シーバレー・インク

RZ：レッドゼロ・チャイナ・インク

(百万円)	ACCESS	ASE	ASC	AH	AP	CV	RZ	修正	連結合計
売上高	12,380 ~ 13,080	1,250 ~ 1,350	380 ~ 480	170	1,160 ~ 1,260	170	70	640	14,940 ~ 15,940
経常利益	3,830 ~ 4,200	40 ~ 80	0 ~ 20	40	30 ~ 60	80	120	40 ~ 0	3,700 ~ 4,200
当期純利益	2,370 ~ 2,540	40 ~ 80	0 ~ 20	40	30 ~ 60	80	120	40 ~ 0	2,240 ~ 2,540



## 第22期業績予想（単体/上期・通期）

（百万円）	上期	通期	第21期実績	増減 （％）
売上高	4,280～4,520	12,380～13,080	9,313	3,067～3,767 (32～40%増)
経常利益	880～1,020	3,830～4,200	2,234	1,596～1,966 (71～88%増)
当期純利益	500～580	2,370～2,540	1,271	1,099～1,269 (86～99%増)

# 第1四半期(2月~4月)のガイドライン

## 連結

(百万円)	レンジ		想 定	未 確 定 要 素
	当四半期	(前年同期)		
売上高	2,520 ~ 2,620	(2,736)	・ASE : 欧州での国際i-modeの売上寄与は、前期並みに想定。	・欧州での国際i-modeの普及度合、他の携帯メーカーの普及度合。
営業利益	300 ~ 380	(551)	・ASC : チャイナ・ユニコム案件の売上寄与は、前期並みに想定。	・中国でのMMSサービスの普及度合
経常利益	300 ~ 380	(569)	・AP : デジタルコンテンツ売上は、前期より若干増と想定。	・デジタルコンテンツの売上寄与の時期
当期純利益	150 ~ 195	(313)		

## 単 体

(百万円)	レンジ		想 定	未 確 定 要 素
	当四半期	(前年同期)		
売上高	2,000 ~ 2,140	(2,077)	・売上構成比(通期予想) 製品:ロイヤリティー=59:41	・3G端末を中心とした携帯電話の新機種による当社ロイヤリティー収入への影響
営業利益	450 ~ 520	(442)	・製品粗利率(通期予想) 42~46%	・新規顧客獲得による製品粗利益率の低下
経常利益	450 ~ 520	(463)	・売上高販管費比率(通期予想) 34%	
当期純利益	270 ~ 310	(237)		