

**平成17年1月期
第3四半期
決算概況**

**株式会社 ACCESS
平成16年12月15日**



本資料についての注意点

- 本資料に含まれる業績目標等の将来数値につきましては、現時点で入手可能な情報に基づき当社グループで判断したものであります。
- 将来数値には様々な不確実要素が内在しており、実際の業績はこれらの将来数値と異なる場合がありますので、この将来数値に全面的に依拠して投資等の判断を行なうことは差し控えてください。



本決算のポイント

*** 連結業績は、売上高7,419百万円、経常利益1,087百万円**

- ・連結各子会社は、売上高、経常利益ベースで、一部の子会社が予想を下回ったため、子会社全体で、予想を僅かに下回る結果となった。
- ・単体は、ロイヤリティー収入が予想を上回り、セールス・ミックスの改善、販管費のコントロールにより、経常利益で予想を上回る結果となった。

*** 単体業績は、売上高5,909百万円、経常利益1,044百万円**

第3四半期3ヶ月間の結果として、

- ・FOMAのロイヤリティー収入が好調に推移し、売上高は予想を約130百万円上回った。
- ・販管費は、コスト・コントロール等により、予想を約60百万円下回った。

*** 単体の売上構成におけるロイヤリティー比率は、45%（9ヶ月ベース）となり、大幅に比率を改善した（前年通期36%）**

第3四半期（8月～10月）のハイライト

連結

(百万円)	実績	予想レンジ	前年同期	想 定	未 確 定 要 素	コ メ ン ト
売上高	2,378	2,000 ~ 2,300	1,887	・ASE : 欧州での国際-modeの売上寄与は、前期並みに想定。	・欧州での国際-modeの普及度合	・国際-modeの受託開発とロイヤリティー収入 / ドコモ 向けにサーバーソフトを供給
営業利益	382	150 ~ 300	194	・ASC : チャイナ・ユニコム案件の売上寄与は、Q2以降に、	・中国でのMMSサービスの普及度合	
経常利益	351	150 ~ 300	104	・AP : 出版売上、デジタルコンテンツ売上は、前期より若干増 と想定。	・デジタル・コンテンツの売上寄与の時期	
当期純利益	206	70 ~ 180	123			・連結各子会社は、売上高、経常利益ベースで、一部の 子会社が予想を下回ったため、子会社全体で、予想を僅かに 下回る結果となった。

単 体

(百万円)	実績	予想レンジ	前年同期	想 定	未 確 定 要 素	コ メ ン ト
売上高	1,942	1,700 ~ 1,800	1,511	・売上構成比(通期予想) 製品:ロイヤリティー=60:40	・3G端末を中心とした携帯電話の新機種による当社	・売上高は、予想を約130百万円上回り、販管費はコスト・ コントロール等により、予想を約60百万円下回った。
営業利益	380	100 ~ 300	274	・製品粗利率(通期予想) 51.6%	・ロイヤリティー収入への影響	
経常利益	347	100 ~ 300	186	・売上高販管費比率(通期予想) 43%	・新規顧客獲得による製品粗利率の低下	・売上構成比(3Q実績) 製品:ロイヤリティー=60:40
当期純利益	200	50 ~ 180	204			・製品粗利率(3Q実績) 43% ・売上高販管費比率(3Q実績) 45%

9ヶ月通期（2月～10月）のハイライト

連結

(百万円)	実績	予想レンジ	前年同期	想 定	未 確 定 要 素	コ メ ン ト
売上高	7,419	7,040 ~ 7,340	5,370	・ASE : 欧州での国際-modeの売上寄与は、前期並みに想定。	・欧州での国際-modeの普及度合	・国際-modeの受託開発とロイヤリティー収入 / ドコモ
営業利益	1080	848 ~ 998	160	・ASC : チャイナ・コム案件の売上寄与は、Q2以降に。	・中国でのMMSサービスの普及度合	向けにサーバーソフトを供給
経常利益	1087	886 ~ 1036	81	・AP : 出版売上、デジタルコンテンツ売上は、前期より若干増	・デジタル・コンテンツの売上寄与の時期	
当期純利益	649	512 ~ 622	91	と想定。		・連結各子会社は、売上高、経常利益ベースで、一部の 子会社が予想を下回ったため、子会社全体で、予想を僅かに 下回る結果となった。

単 体

(百万円)	実績	予想レンジ	前年同期	想 定	未 確 定 要 素	コ メ ン ト
売上高	5,909	5,667 ~ 5,767	4,186	・売上構成比(通期予想) 製品:ロイヤリティー=60:40	・3G端末を中心とした携帯電話の新機種による当社	・売上高は、予想を約130百万円上回り、販管費はコスト・
営業利益	1035	755 ~ 955	526	・製品粗利率(通期予想) 51.6%	ロイヤリティー収入への影響	コントロール等により、予想を約60百万円下回った。
経常利益	1044	796 ~ 996	452	・売上高販管費比率(通期予想) 43%	・新規顧客獲得による製品粗利率の低下	・売上構成比(通期実績) 製品:ロイヤリティー=55:45
当期純利益	693	543 ~ 673	462			・製品粗利率(通期実績) 40% ・売上高販管費比率(通期実績) 45%

連結決算ハイライト（第3四半期・9ヶ月通期）

連結対象会社：連結子会社 8 社、持分法適用関連会社 1 社

(百万円)	第3四半期 (当期)	第3四半期 (前年同期)	増減率	9ヶ月通期 (当期)	9ヶ月通期 (前年同期)	増減率	前年通期	前年 通期比
売上高	2,378	1,887	26.0%	7,419	5,370	38.1%	8,793	84.3%
売上総利益	1,440	1,078	33.5%	4,305	3,178	35.4%	5,078	84.7%
販管費	1,058	883	19.7%	3,224	3,018	6.8%	3,783	85.2%
営業損益	382	194	96.4%	1,080	160	575.0%	1,295	83.4%
営業外損益	30	89	-	6	78	-	91	-
経常損益	351	104	235.0%	1,087	81	1,235.9%	1,204	90.2%
特別損益	0	20	-	48	13	-	19	-
法人税等	150	1	-	493	3	-	244	-
当期純損益	206	123	67.0%	649	91	607.0%	1,429	45.4%

連結各子会社の業績（第3四半期：8月-10月）

ASA：アクセス・システムズ・アメリカ・インク

ASE：アクセス・システムズ・ヨーロッパ・ゲー・エム・ベー・ハー

ASC：アクセス・チャイナ・インク

CV：シー・バレー・インク

AP：株式会社アクセス・パブリッシング

AH：株式会社アクセス北海道

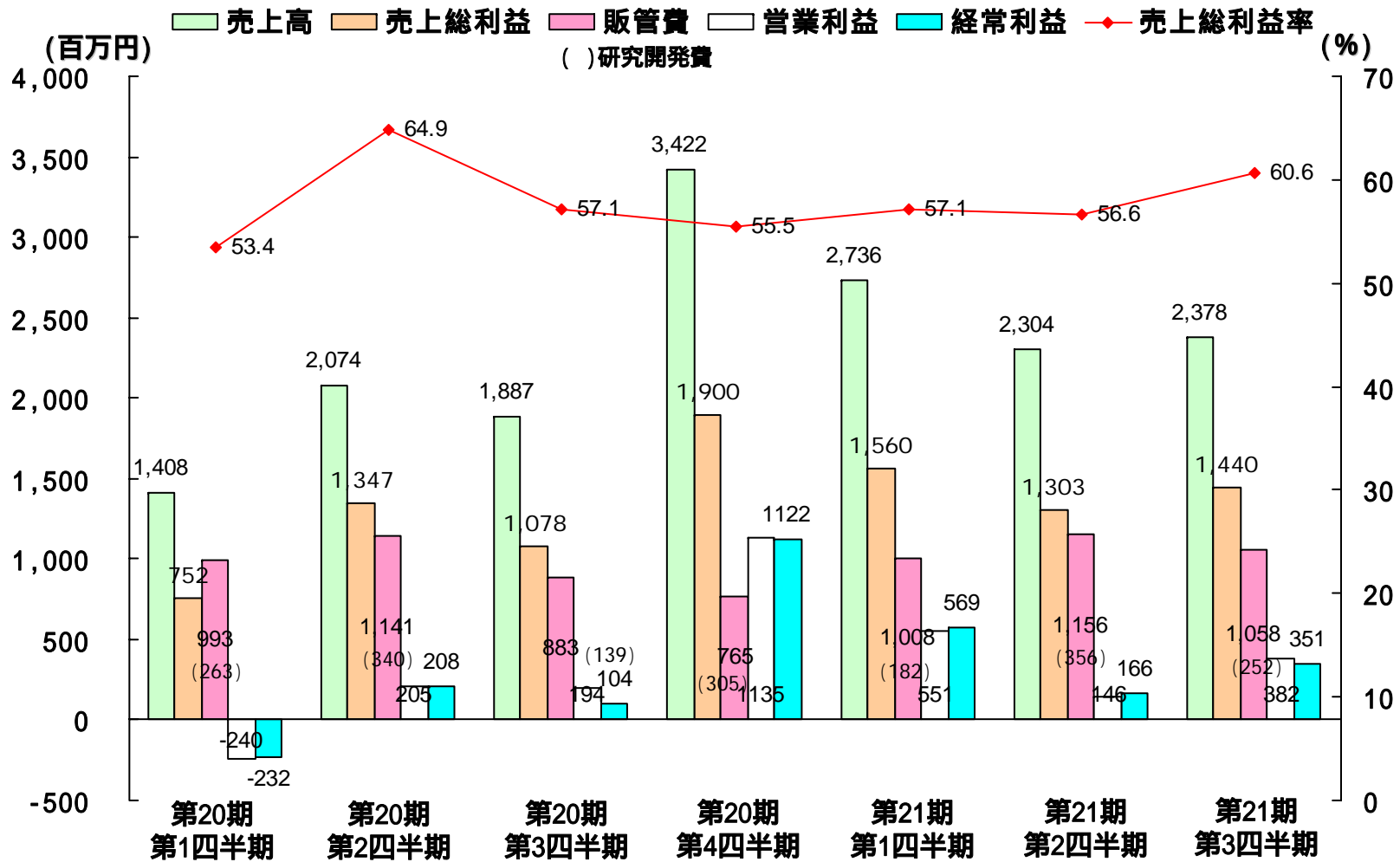
（百万円）	ACCESS	ASA	ASE	ASC	CV	AP	AH	修正	連結合計
売上高	1,942	-	234	68	-	221	65	154	2,378
売上総利益	1,259	-	238	27	2	67	26	176	1,440
販管費	879	-	212	49	10	88	2	183	1,058
営業損益	380	-	26	21	12	20	23	7	382
経常損益	347	-	46	22	12	21	23	10	351
特別損益	0	-	0	-	-	-	-	0	0
法人税等	147	-	0	-	-	0	0	2	150
当期純損益	200	-	46	22	12	21	23	13	206

連結各子会社の業績（9ヶ月通期：2月-10月）

ASA：アクセス・システムズ・アメリカ・インク
 ASE：アクセス・システムズ・ヨーロッパ・ゲー・エム・ベー・ハー
 ASC：アクセス・チャイナ・インク
 CV：シー・バレー・インク
 AP：株式会社アクセス・パブリッシング
 AH：株式会社アクセス北海道

（百万円）	ACCESS	ASA	ASE	ASC	CV	AP	AH	修正	連結合計
売上高	5,909	101	696	233	-	762	122	405	7,419
売上総利益	3,705	75	582	85	2	227	45	414	4,305
販管費	2,669	27	546	118	10	262	12	422	3,224
営業損益	1,035	47	35	33	12	35	33	8	1,080
経常損益	1,044	51	63	33	12	36	33	22	1,087
特別損益	168	100	0	-	-	0	-	220	48
法人税等	518	-	0	-	-	0	0	26	493
当期純損益	693	151	63	33	12	37	33	216	649

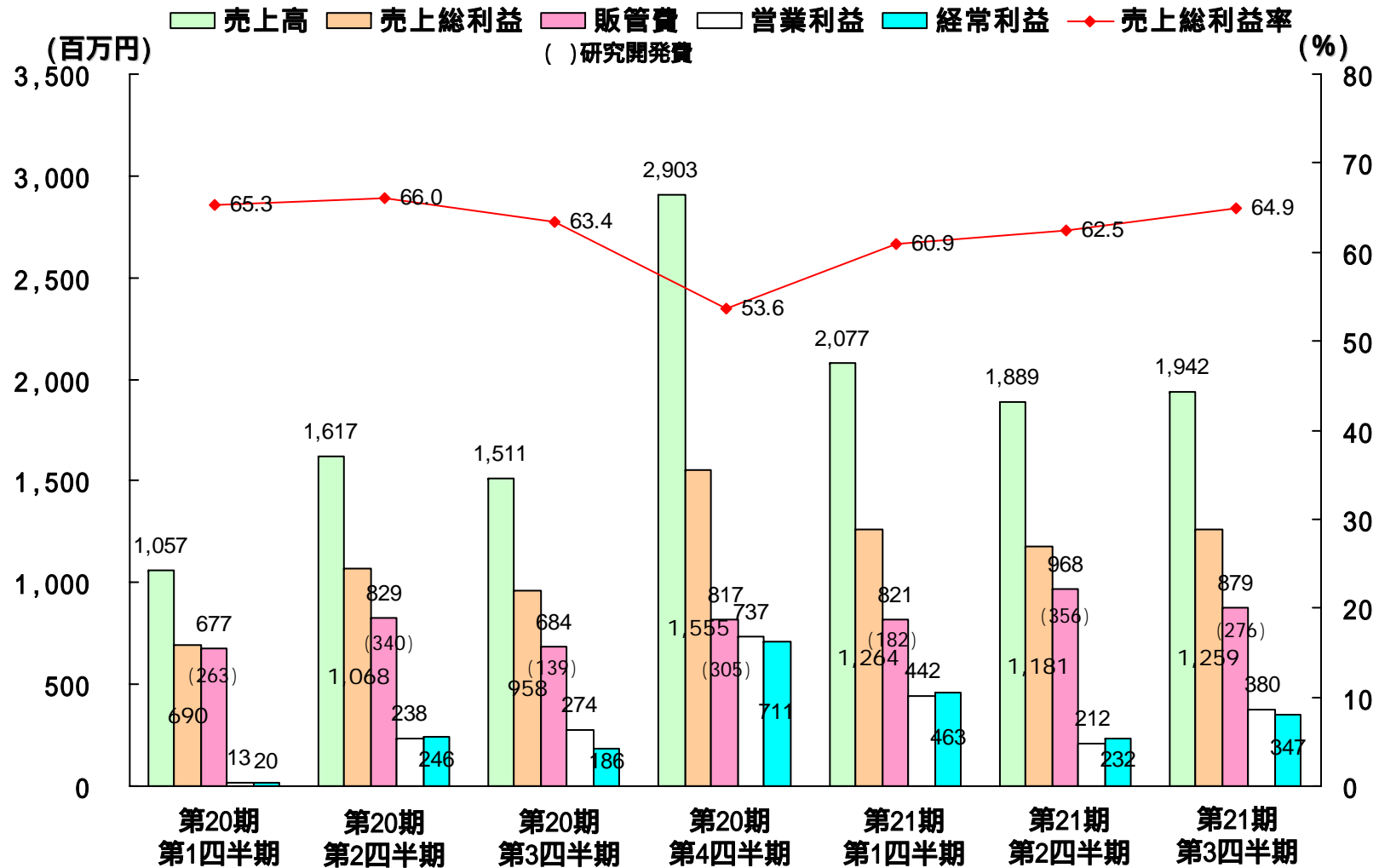
四半期毎の売上高等の推移（連結）



単体決算ハイライト（第3四半期・9ヶ月通期）

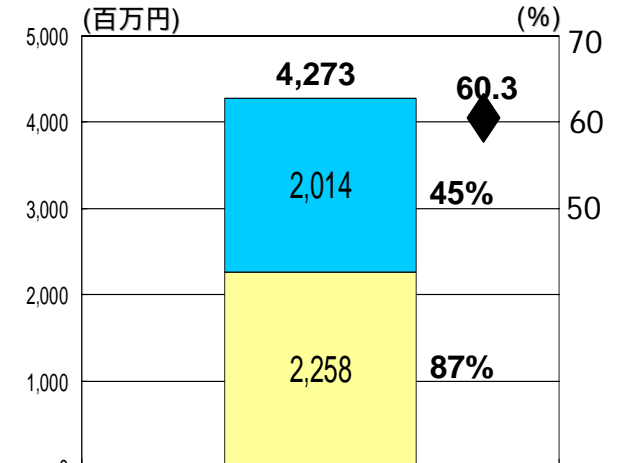
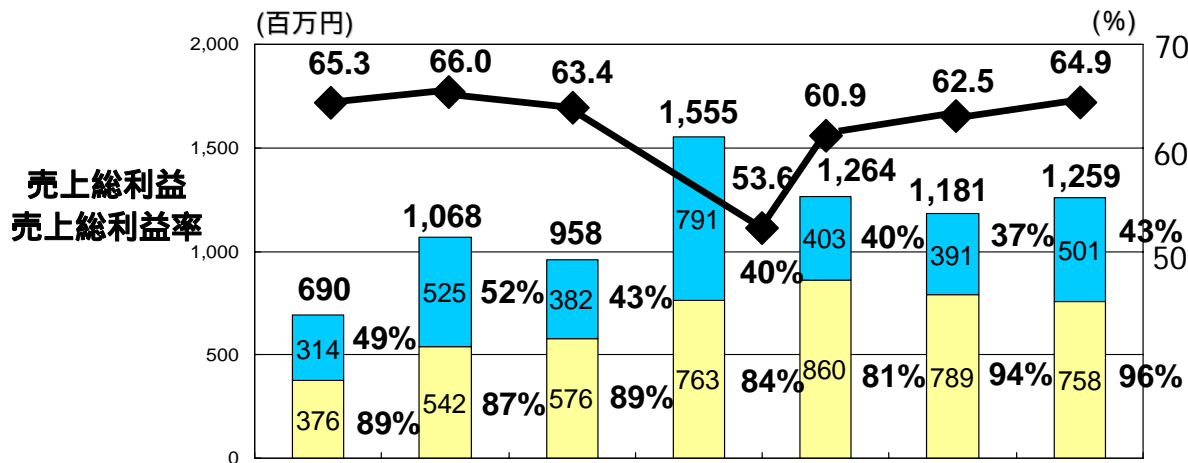
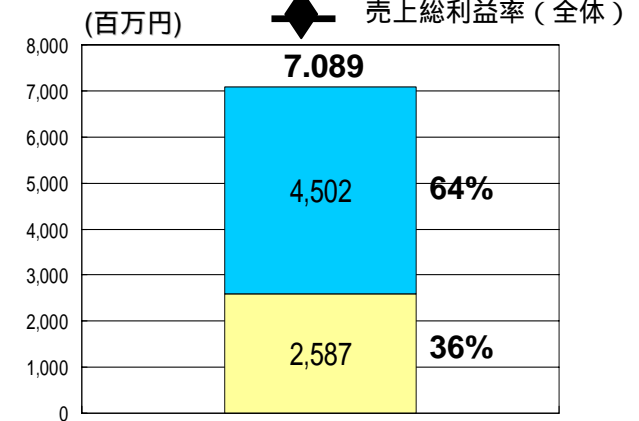
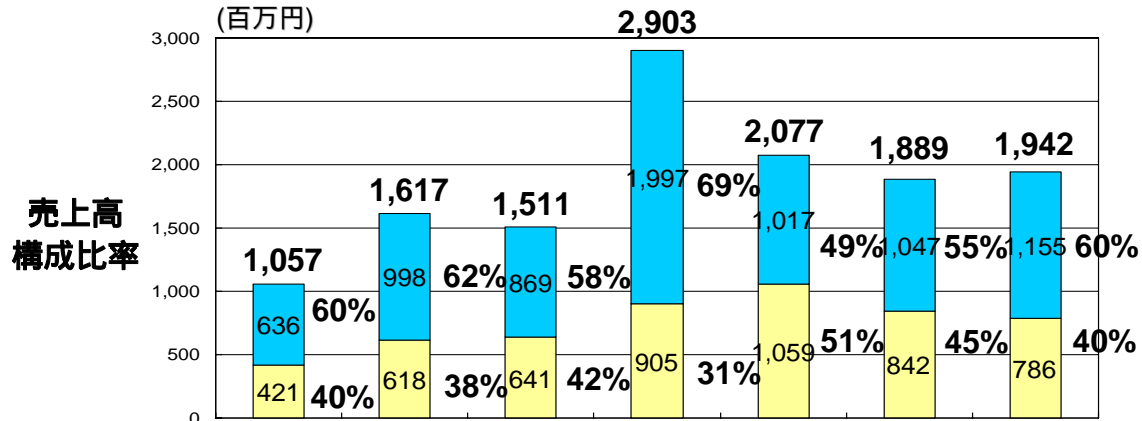
（百万円）	第3四半期 （当期）	第3四半期 （前年同期）	増減率	9ヶ月通期 （当期）	9ヶ月通期 （前年同期）	増減率	前年通期	前年 通期比
売上高	1,942	1,511	28.5%	5,909	4,186	41.1%	7,089	83.3%
売上総利益	1,259	958	31.4%	3,705	2,717	36.3%	4,273	86.6%
売上総利益率	64.9%	63.4%	-	62.7%	64.9%	-	60.3%	-
販管費	879	684	28.5%	2,669	2,190	21.8%	3,008	88.7%
営業損益	380	274	38.3%	1,035	526	96.6%	1,264	81.8%
営業外損益	32	88	-	8	73	-	99	-
経常損益	347	186	86.3%	1,044	452	130.5%	1,164	89.6%
特別損益	0	19	-	168	12	-	1,055	-
法人税等	147	0	-	518	2	-	276	-
当期純損益	200	204	-2.1%	693	462	50.0%	385	179.9%

四半期毎の売上高等の推移（単体）



売上高・売上総利益の推移（単体）

■ 製品売上
■ ロイヤリティー
◆ 売上総利益率（全体）

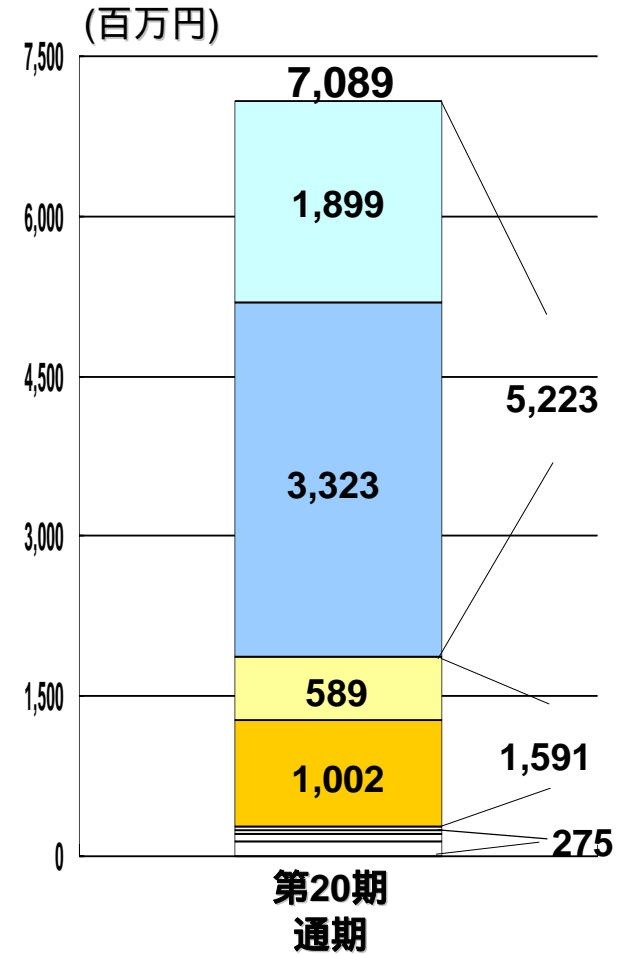
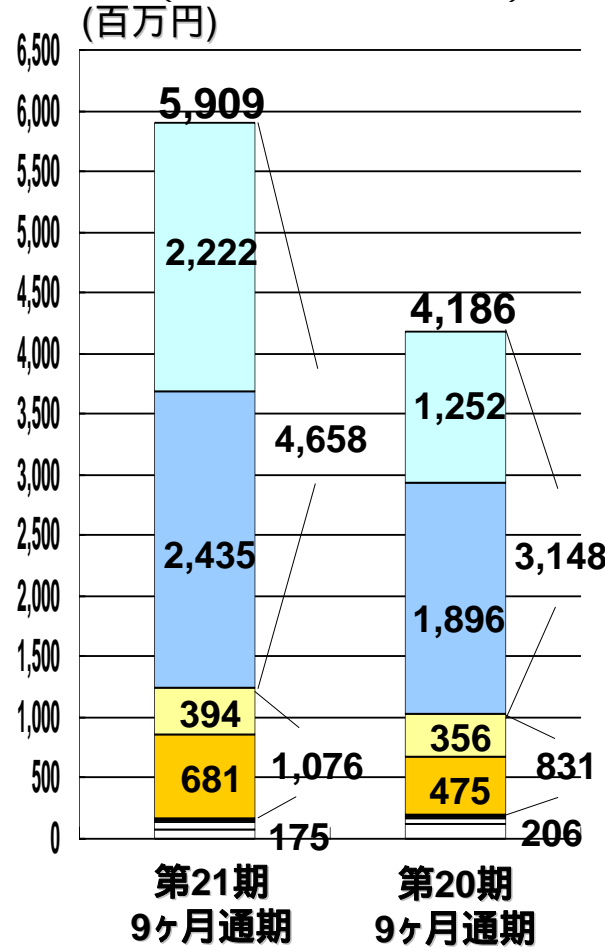
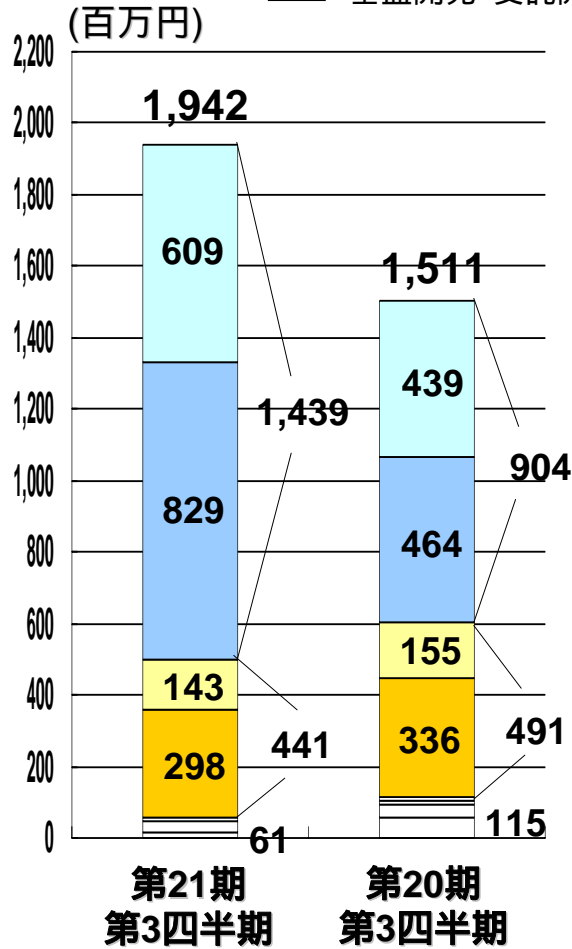


第20期 第1四半期 第20期 第2四半期 第20期 第3四半期 第20期 第4四半期 第21期 第1四半期 第21期 第2四半期 第21期 第3四半期

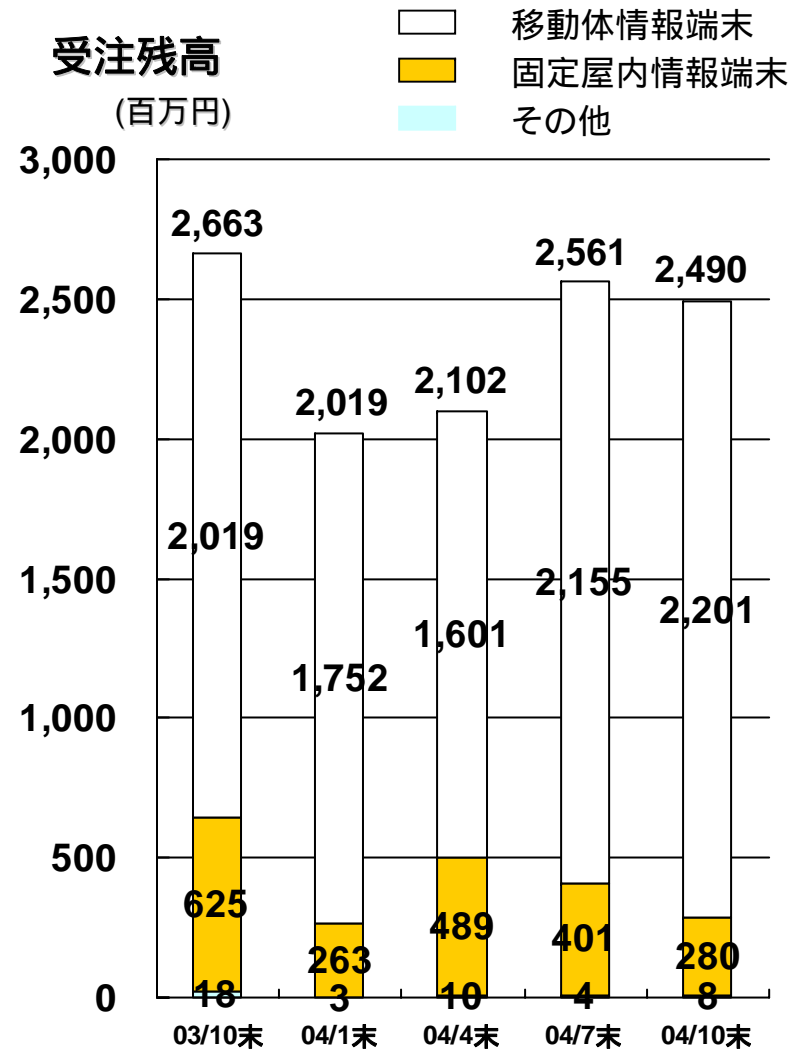
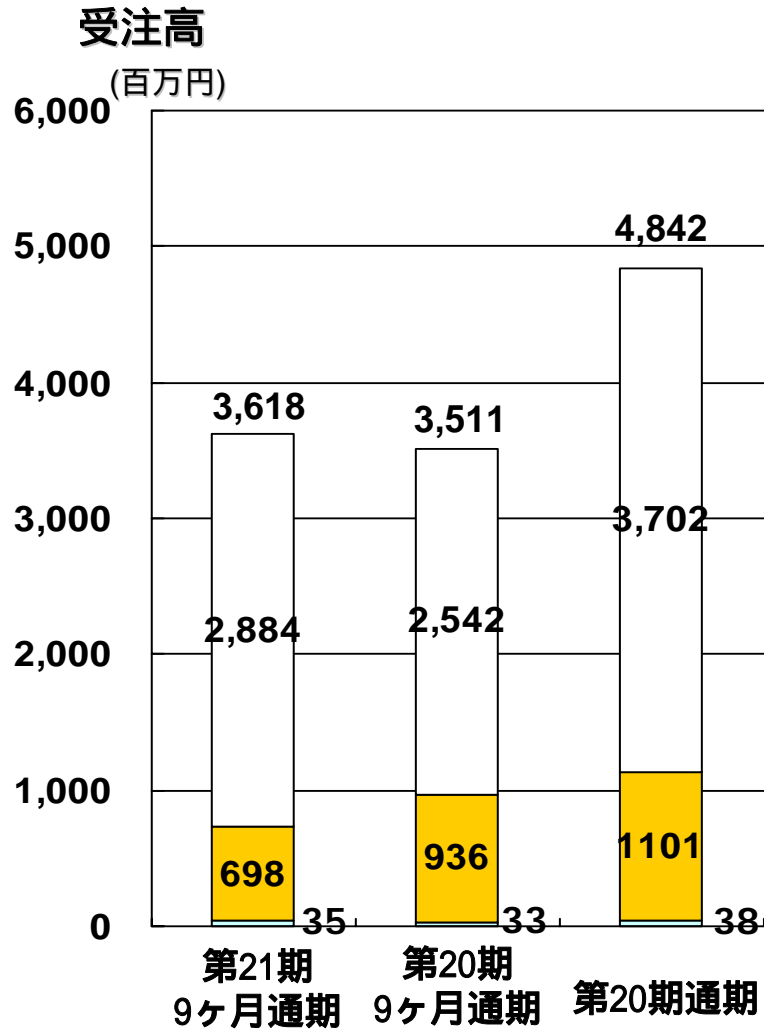
第20期通期

各売上高の内訳 (単体：第3四半期・9ヶ月通期)

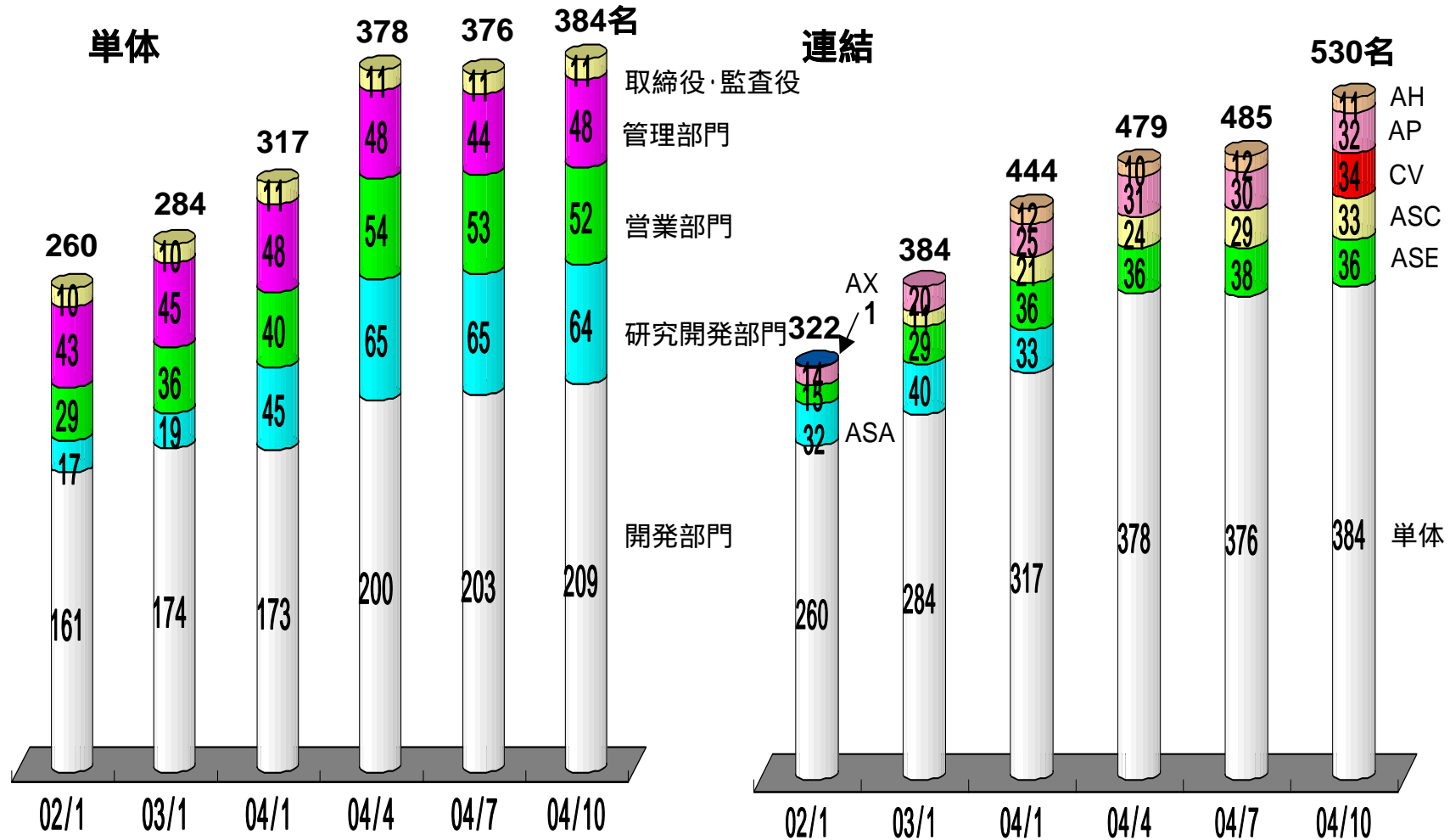
- 移動体情報端末(ロイヤリティー) 移動体情報端末(製品)
- 固定屋内情報端末(ロイヤリティー) 固定屋内情報端末(製品)
- 基盤開発・受託開発・その他(ロイヤリティー+製品)



受託開発の受注状況（単体）



従業員の推移（単体・連結）



連結貸借対照表（要約）

（百万円）	第21期第3四半期末	第20期第3四半期末	第20期期末
・ 流動資産			
現金・預金	6,627	4,385	5,445
売上債権	1,835	1,307	2,365
たな卸資産	1,001	955	833
その他	431	315	306
・ 固定資産			
有形固定資産	711	641	722
無形固定資産	657	462	545
投資その他の資産	677	277	678
合 計	11,942	8,345	10,897
・ 流動負債	1,539	1,710	1,871
・ 固定負債	109	65	72
少数株主持分	69	2	2
・ 自己資本	10,224	6,566	8,950
合 計	11,942	8,345	10,897

単体貸借対照表（要約）

（百万円）	第21期第3四半期末	第20期第3四半期末	第20期期末
・ 流動資産			
現金・預金	5,958	3,902	4,865
売上債権	1,670	958	2,098
たな卸資産	943	909	724
その他	422	374	343
・ 固定資産			
有形固定資産	629	565	651
無形固定資産	450	313	402
投資その他の資産	1,620	2,297	1,706
合 計	11,695	9,321	10,793
・ 流動負債	901	911	1,393
・ 固定負債	109	62	67
・ 自己資本	10,684	8,347	9,332
合 計	11,695	9,321	10,793

連結キャッシュ・フローの状況(要約)

(百万円)	第21期 第3四半期	第20期 第3四半期	第20期 通期
I. 営業活動によるキャッシュ・フロー	1,234	995	1,250
II. 投資活動によるキャッシュ・フロー	261	162	876
III. 財務活動によるキャッシュ・フロー	704	95	1,135
IV. 現金及び現金同等物 増加	1,682	1,229	1,489
V. 現金及び現金同等物 期首残高	4,105	2,616	2,616
VI. 現金及び現金同等物 期末残高	5,787	3,845	4,105

税引前当期純利益: 1,136百万円	株式発行による 収入: 657百万円	税金等調整前 当期純利益: 1,184百万円	株式発行による収入: 1,178百万円
長期貸付金による支出 : 461百万円	税引前当期純利益: 94百万円 売上債権の減少: 904百万円	定期預金の預入・解約による支出: 546百万円 有形・無形固定資産の取得: 481百万円	