

**平成15年1月期
決算概況**

**株式会社 ACCESS
平成15年3月20日**



本資料についての注意点

- 本資料に含まれる業績目標等の将来数値につきましては、現時点で入手可能な情報に基づき当社グループで判断したものであります。
- 将来数値には様々な不確実要素が内在しており、実際の業績はこれらの将来数値と異なる場合がありますので、この将来数値に全面的に依拠して投資等の判断を行なうことは差し控えてください。



本決算のポイント

- * **連結業績は、累計：売上高7,066百万円、経常損失 337百万円
第4四半期：売上高2,554百万円、経常利益664百万円**
 - ・ 上期で、携帯電話の新機種の商品リリースの遅れにより、単体のロイヤリティー収入は期初計画より約2億円減少し、営業損失もほぼ同額増加。
 - ・ 下期においては、連結・単体ともに、売上高の未達はあったものの、大幅な経費の圧縮により、営業利益・経常利益ベースでは、概ね修正予想どおりの結果となった。

- * **単体業績は、累計：売上高6,016百万円、経常利益437百万円
第4四半期：売上高2,183百万円、経常利益638百万円**
 - ・ 上期で、携帯電話の新機種の商品リリースの遅れにより、期初計画よりロイヤリティー収入が約2億円減少し、営業損失もほぼ同額増加。
 - ・ 下期においては、売上高の未達はあったものの、経費の削減の結果、修正予想以上の営業利益・経常利益を確保。

- * **単体の売上構成におけるロイヤリティー比率は、第1四半期：26%、第2四半期：34%、
第3四半期：36%、第4四半期：37%、累計：34% で徐々に改善（前年通期40%）**

通期（2月～1月）のハイライト

通 結

(百万円)	実績	修正予想	想 定	未 確 定 要 素	コ メ ン ト
売上高	7,066	7,401	・ ASA：北米及び南米でのマーケットの立上りは、下期以降に	・ 北米でのマーケットの立上りの速度、サーバー事業の売上寄与の度合	・ 連結・単体ともに、売上高の未達はあったものの、大幅な経費の圧縮により
営業利益	316	304	・ ASE：欧州での国際imodeの売上寄与は、上期並みに想定	・ 欧州での国際imodeの普及度合	営業利益 経常利益ベースでは、概ね修正予想どおりの結果となった。
経常利益	337	313	・ AP：出版売上を上期は、前期並みに想定。広告収入の増加を	・ 新規広告、デジタル・コンテンツの売上寄与の度合	・ 子会社整理にともなう特別損失の計上により、当期純損失は、60百万円悪化。
当期純利益	387	326	下期に想定		

単 体

(百万円)	実績	修正予想	想 定	未 確 定 要 素	コ メ ン ト
売上高	6,016	6,105	・ 売上構成比（通期予想）：製品:ロイヤリティー=64:36 69:31	・ NTTドコモを中心とした携帯電話の新機種による当社ロイヤリティー	・ ロイヤリティー収入が、4Qのみで817百万円を達成
営業利益	463	408	・ 製品粗利率（通期予想）：45% 54%	収入への影響	・ 売上構成比（通期実績） 製品:ロイヤリティー=66:34
経常利益	437	394	・ 売上高販管費比率（通期予想）：56% 60%		・ 製品粗利率（通期実績） 50%
当期純利益	192	205			・ 売上高販管費比率（通期実績） 57%

連結決算ハイライト（第4四半期・通期）

連結対象会社：連結子会社 5 社、持分法適用関連会社 3 社

(百万円)	第4四半期 (当期)	第4四半期 (前年同期)	前年 同期比	通期 (当期)	通期 (前年同期)	前年 同期比
売上高	2,554	1,338	90.7%	7,066	5,064	39.5%
売上総利益	1,765	855	106.3%	4,313	2,960	45.6%
販管費	1,037	1,054	-1.5%	4,629	3,739	23.7%
営業損益	727	199	-	316	779	-
持分法による投資損益	14	1	-	3	262	-
経常損益	664	193	-	337	1,060	-
特別損失	9	204	-	84	365	-
少数株主損失	0	1	-	39	1	-
当期純損益	655	349	-	387	1,379	-
持分法投資損益	14	1		3	262	
ヴィ・ソニック	-	-		-	-	
アイティアアクセス	-	-		-	83	
セガ・アクセス(*)	14	13		13	16	
ぶうば(*)	-	-		-	23	
MBCC(*)	-	11		10	157	
EXEmobile	-	3		-	14	

(*) 現在、持分法適用関係会社から外れております。

連結決算ハイライト（四半期毎）

連結対象会社：連結子会社5社、持分法適用関連会社3社

(百万円)	第1四半期	第2四半期	第3四半期	第4四半期	第19期通期	第18期通期	前期比
売上高	1,367	1,377	1,767	2,554	7,066	5,064	39.5%
売上総利益	848	937	761	1,765	4,313	2,960	45.6%
販管費	1,280	1,406	905	1,037	4,629	3,739	23.7%
営業損益	431	468	143	727	316	779	-
持分法による投資損益	13	19	12	14	3	262	-
経常損益	447	455	99	664	337	1,060	-
特別損失	0	48	26	9	84	365	-
当期純損益	422	492	127	655	387	1,379	-
持分法投資損益	13	19	12	14	3	262	
ヴィ・ソニック	-	-	-	-	-	-	
アイティアアクセス	-	-	-	-	-	83	
セガ・アクセス(*)	3	19	12	14	13	16	
ぶうば(*)	-	-	-	-	-	23	
MBCC(*)	10	-	-	-	10	157	
EXEmobile	-	-	-	-	-	14	

(*) 現在、持分法適用関係会社から外れております。

連結各子会社の業績（第4四半期：11月-1月）

ASA：アクセス・システムズ・アメリカ・インク

ASE：アクセス・システムズ・ヨーロッパ・ゲー・エム・ペー・ハー

ASC：アクセス・チャイナ・インク

AP：株式会社アクセス・パブリッシング

AX：株式会社アクセス・クロッシング（7月末での事業再編でクローズ）

（百万円）	ACCESS	ASA	ASE	ASC	AP	AX	修正	連結合計
売上高	2,183	237	164	22	241	-	295	2,554
売上総利益	1,422	218	123	5	70	-	76	1,765
販管費	749	170	97	33	63	-	76	1,037
営業損益	673	48	26	27	7	-	0	727
持分法による投資損益	-	-	-	-	-	-	14	14
経常損益	638	48	40	28	6	-	40	664
特別損失	49	-	-	-	-	-	40	9
少数株主損失	-	-	-	-	-	-	0	0
当期純損益	588	48	41	28	6	-	0	655

連結各子会社の業績（通期：2月-1月）

ASA：アクセス・システムズ・アメリカ・インク

ASE：アクセス・システムズ・ヨーロッパ・ゲー・エム・ペー・ハー

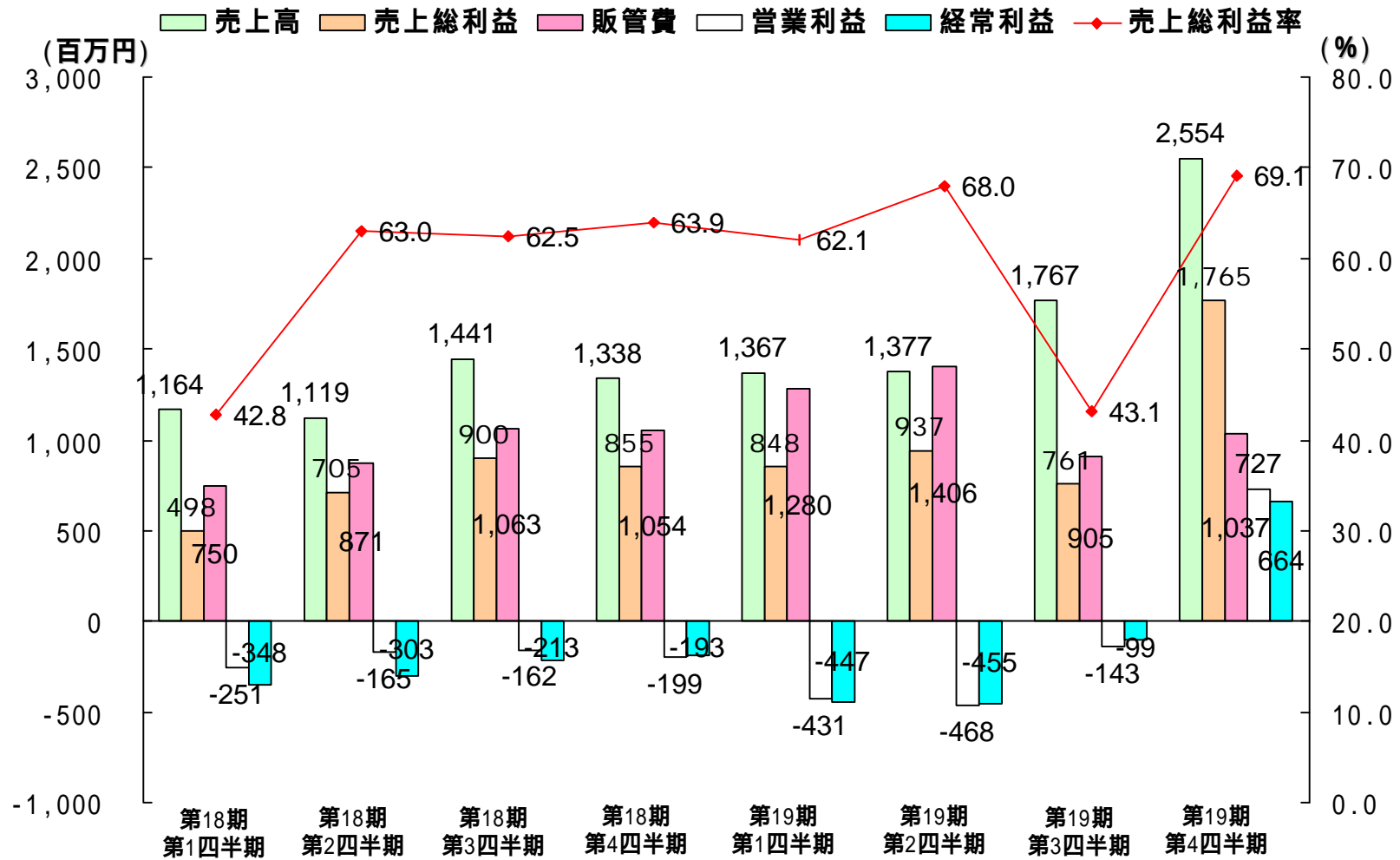
ASC：アクセス・チャイナ・インク

AP：株式会社アクセス・パブリッシング

AX：株式会社アクセス・クロッシング（7月末での事業再編でクローズ）

（百万円）	ACCESS	ASA	ASE	ASC	AP	AX	修正	連結合計
売上高	6,016	424	475	22	660	59	591	7,066
売上総利益	3,914	293	434	5	187	38	560	4,313
販管費	3,450	783	405	65	287	150	514	4,629
営業損益	463	490	28	60	100	111	46	316
持分法による投資損益	-	-	-	-	-	-	3	3
経常損益	437	489	55	61	101	111	64	337
特別損失	240	-	-	-	-	2	158	84
少数株主損失	-	-	-	-	-	-	39	39
当期純損益	192	489	55	61	102	114	132	387

四半期毎の売上高等の推移（連結）



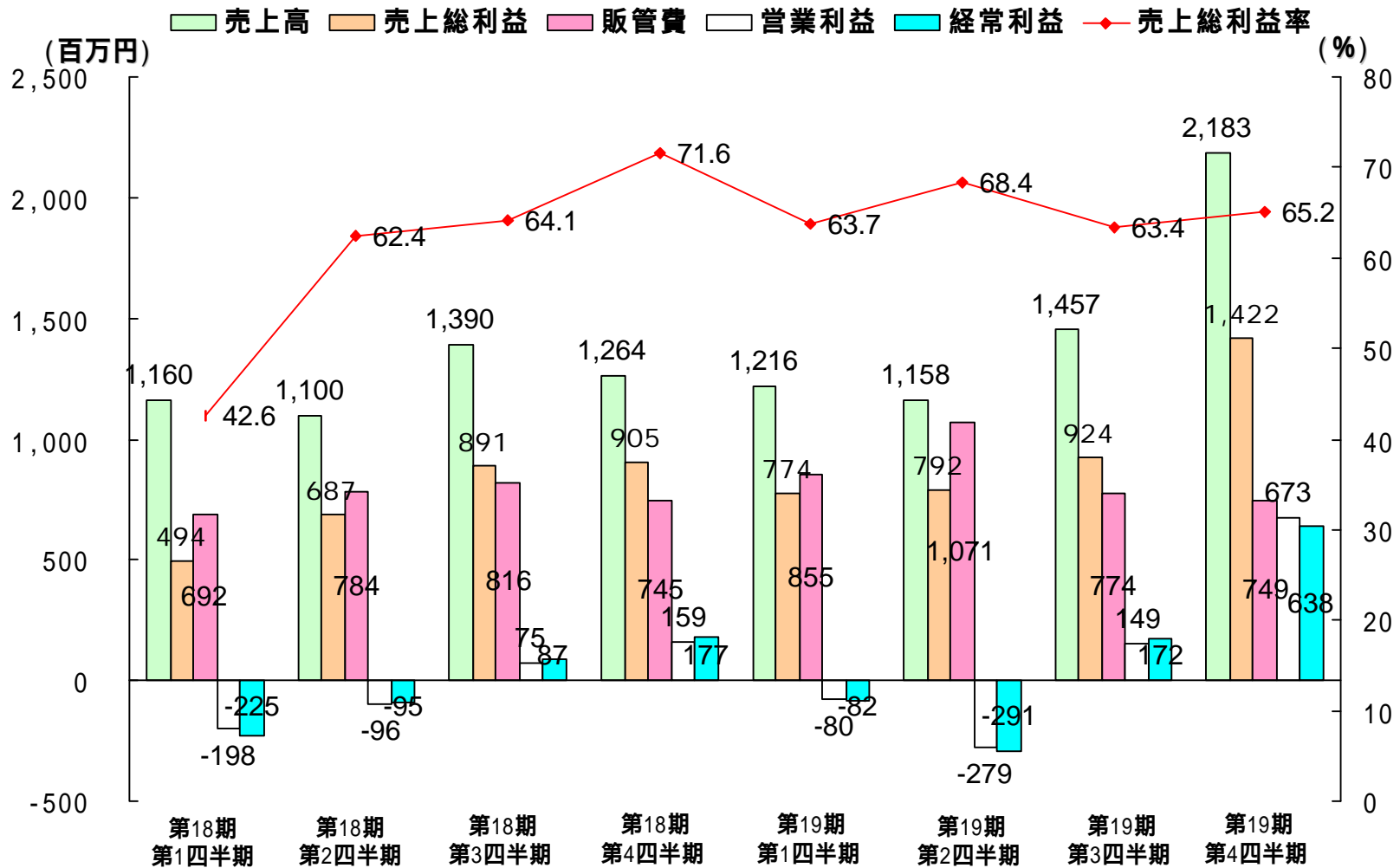
単体決算ハイライト（第4四半期・通期）

（百万円）	第4四半期 （当期）	第4四半期 （前年同期）	前年 同期比	通期 （当期）	通期 （前年同期）	前年 同期比
売上高	2,183	1,264	72.7%	6,016	4,916	22.3%
売上総利益	1,422	905	57.1%	3,914	2,978	31.4%
売上総利益率	65.2%	71.6%	-	65.1%	60.6%	-
販管費	749	745	0.5%	3,450	3,038	13.5%
営業損益	673	159	321.2%	463	59	-
経常損益	638	177	260.5%	437	56	-
特別損失	49	218	-	240	609	-
当期純損益	588	5	-	192	621	-

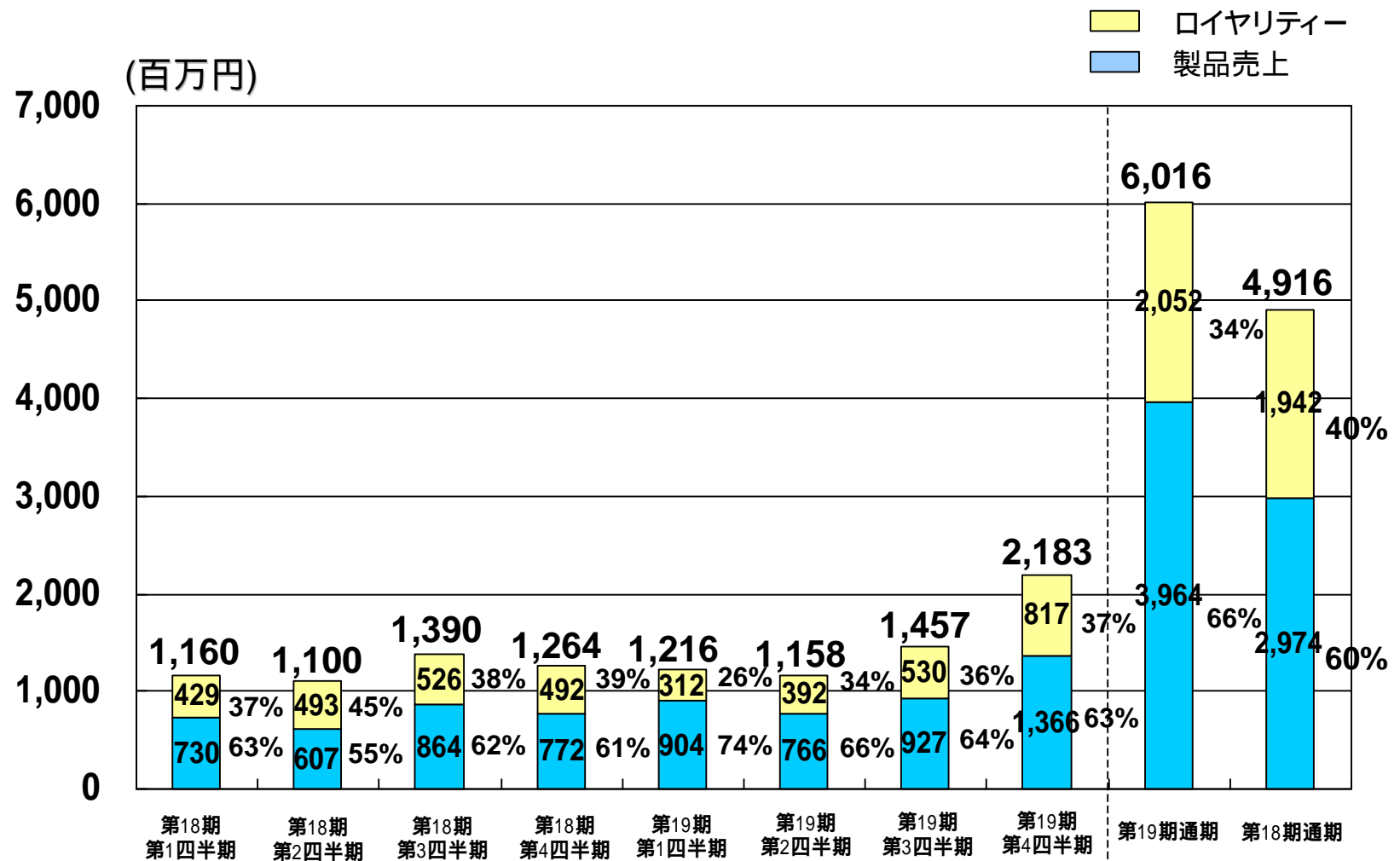
単体決算ハイライト（四半期毎）

（百万円）	第1四半期	第2四半期	第3四半期	第4四半期	第19期通期	第18期通期	前期比
売上高	1,216	1,158	1,457	2,183	6,016	4,916	22.3%
売上総利益	774	792	924	1,422	3,914	2,978	31.4%
売上総利益率	63.7%	68.4%	63.4%	65.2%	65.1%	60.6%	-
販管費	855	1,071	774	749	3,450	3,038	13.5%
営業損益	80	279	149	673	463	59	-
経常損益	82	291	172	638	437	56	-
特別損失	0	187	2	49	240	609	-
当期純損益	82	481	168	588	192	621	-

四半期毎の売上高等の推移（単体）



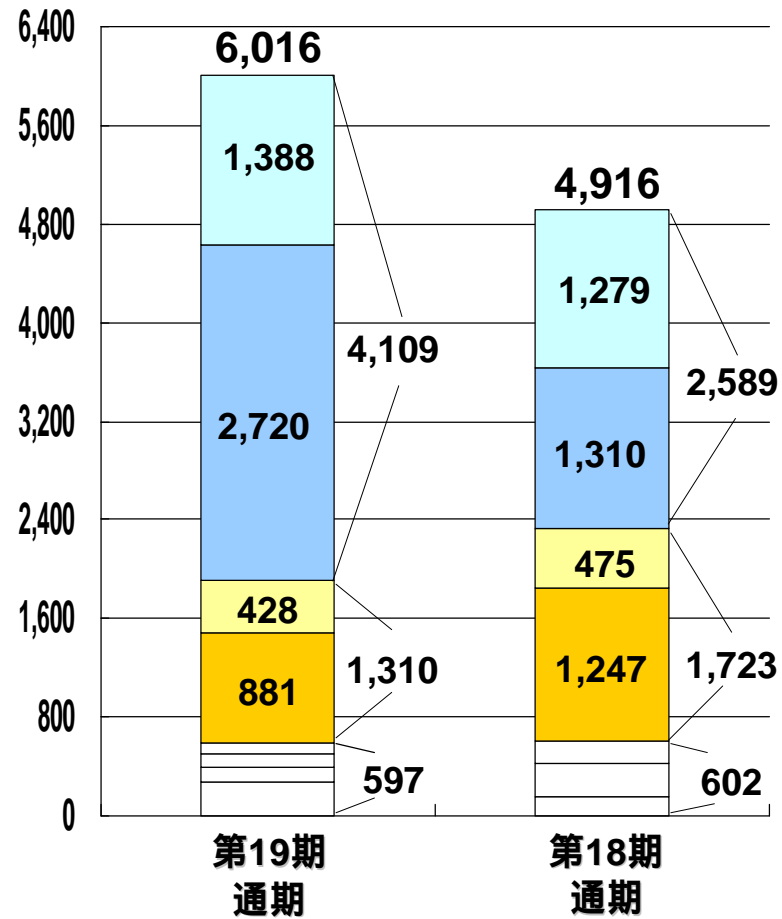
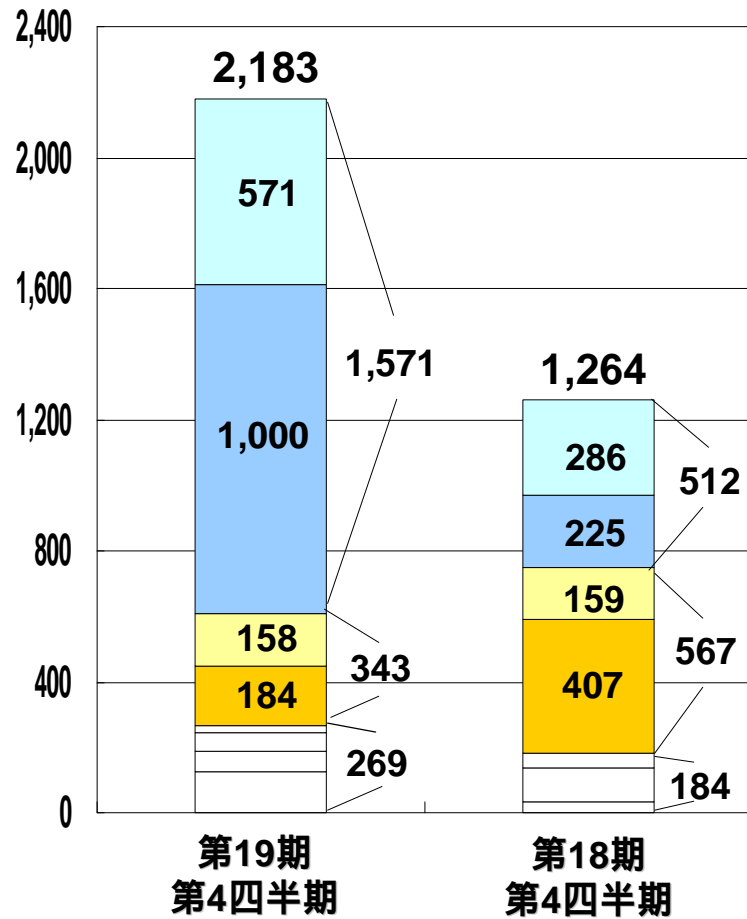
売上高の推移（単体）



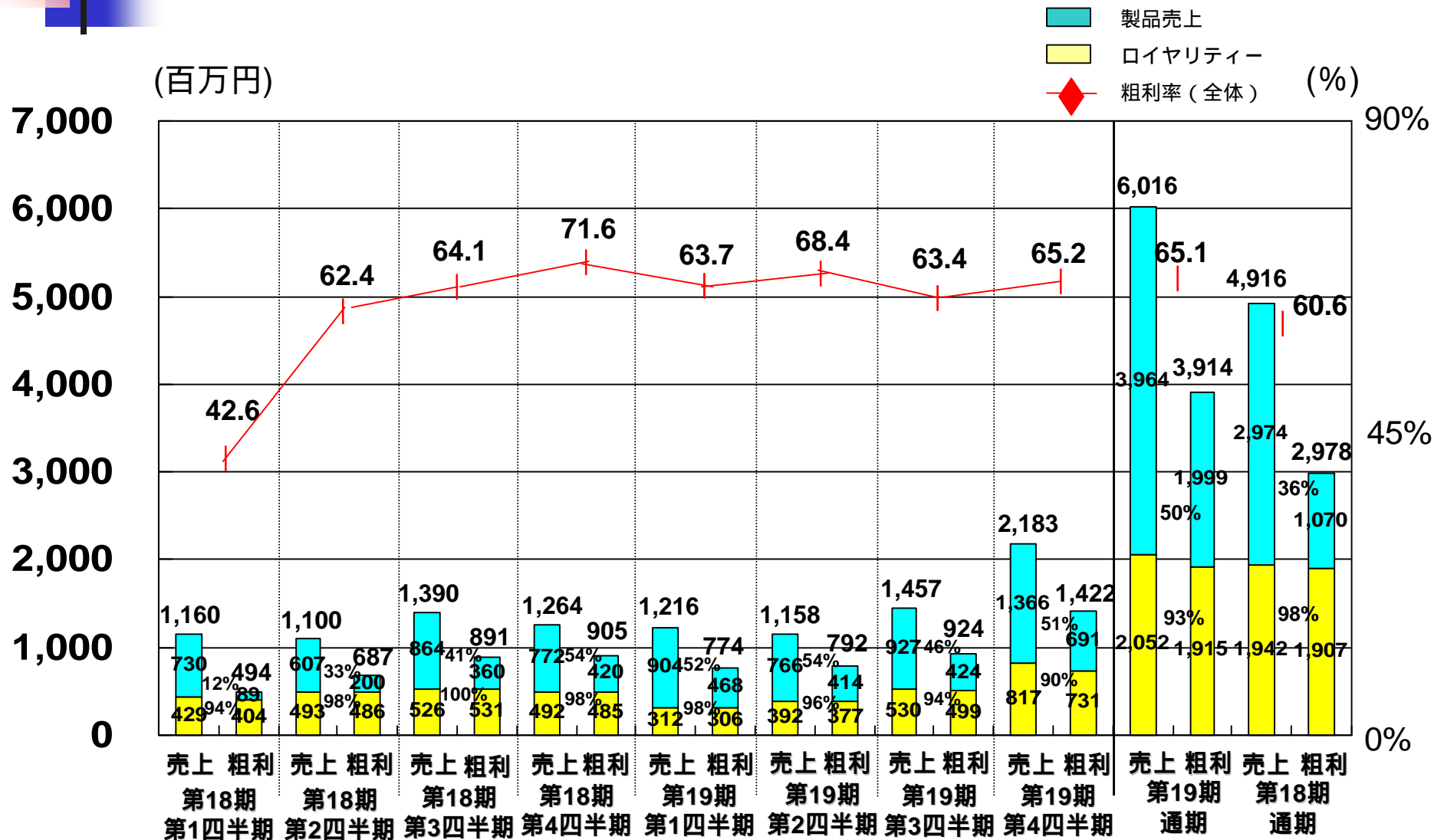
各売上高の内訳（単体：第4四半期・通期）

(百万円)

- 移動体情報端末(ロイヤリティー)
- 移動体情報端末(製品)
- 固定屋内情報端末(ロイヤリティー)
- 固定屋内情報端末(製品)
- 基盤開発・受託開発・その他(ロイヤリティー+製品)

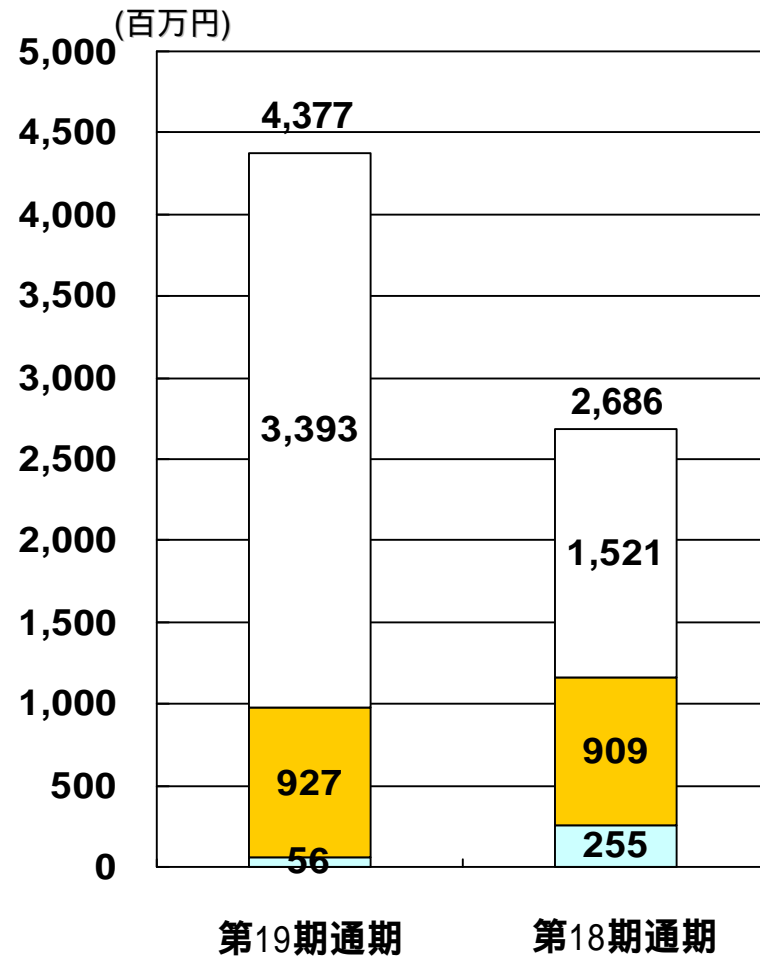


売上総利益の推移（単体）

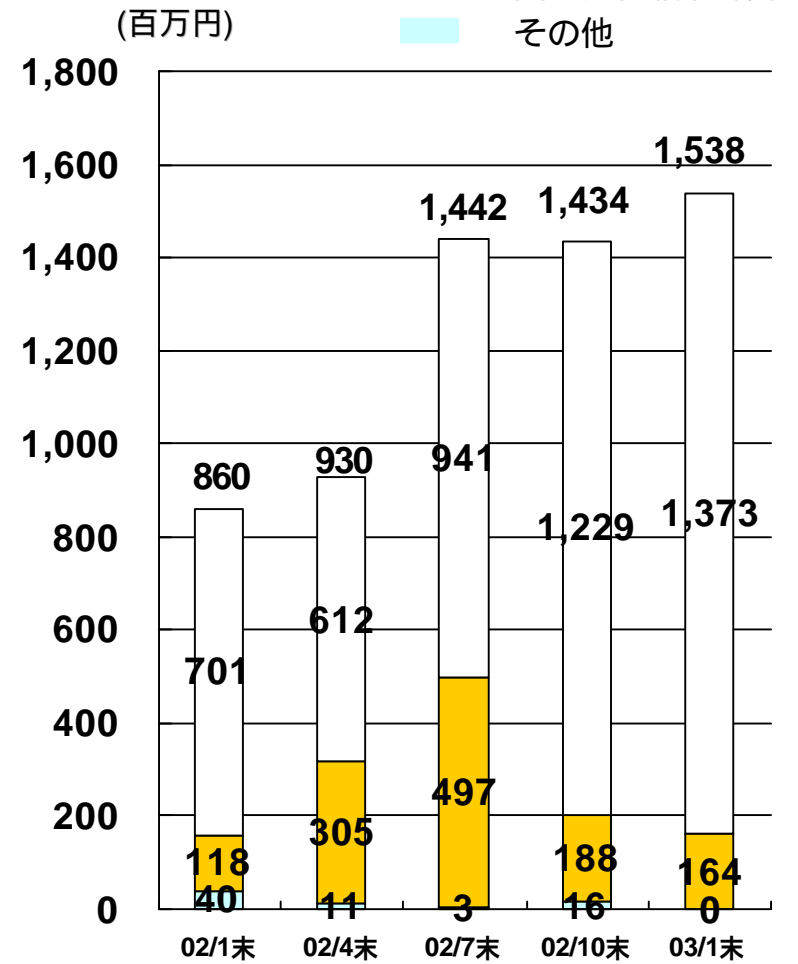


受託開発の受注状況（単体）

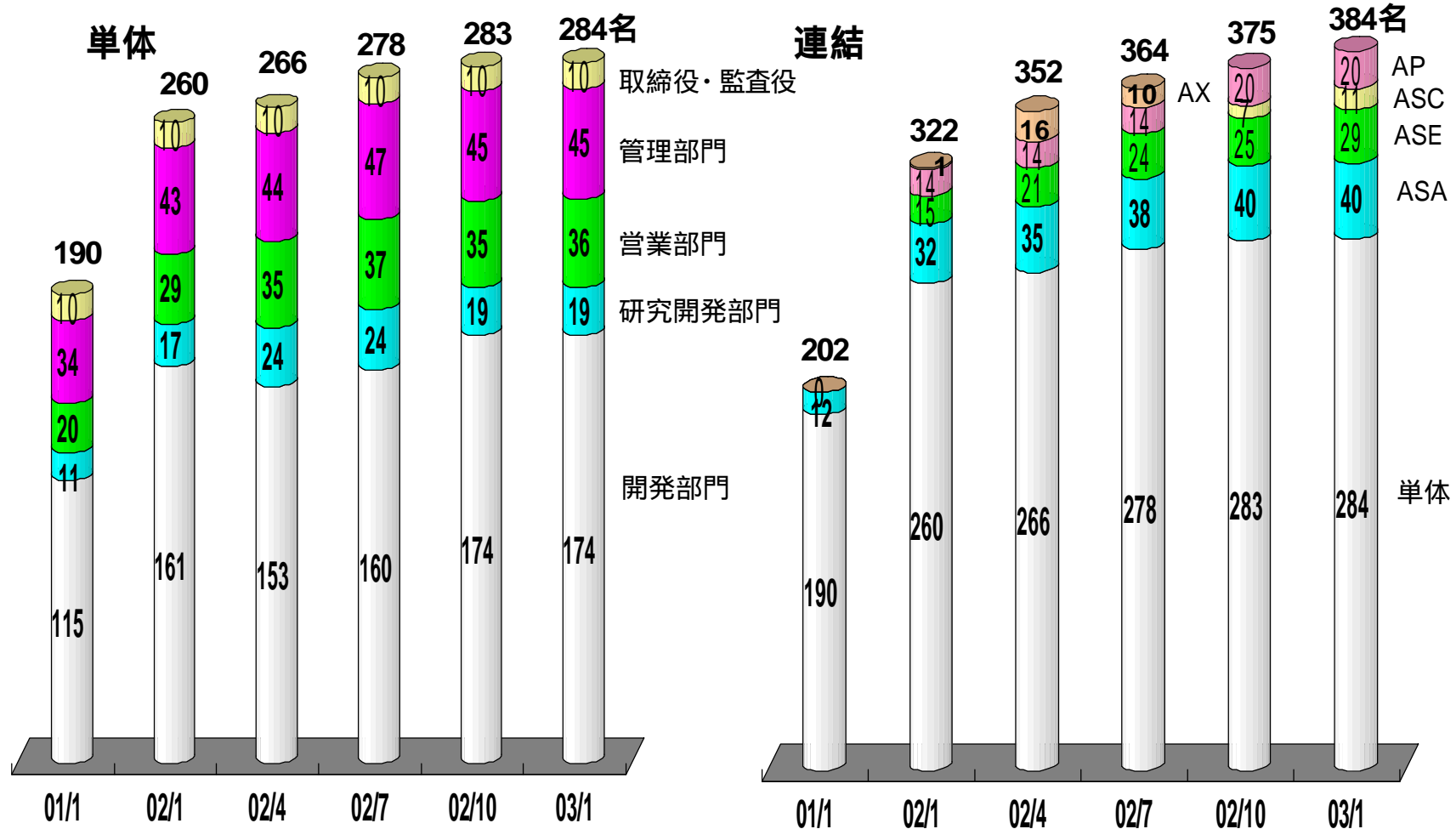
受注高



受注残高



従業員の推移（単体・連結）



連結貸借対照表（要約）

（百万円）	第19期期末	第18期期末	増減
・ 流動資産			
現金・預金+MMF等	3,419	3,208	210
売上債権	2,219	939	1,280
たな卸資産	397	457	59
その他	216	171	44
・ 固定資産			
有形固定資産	588	602	14
無形固定資産	166	98	68
投資その他の資産	600	545	54
合 計	7,608	6,023	1,584
・ 流動負債	1,161	727	433
・ 固定負債	80	74	6
少数株主持分	2	38	35
・ 自己資本	6,363	5,182	1,181
合 計	7,608	6,023	1,584

単体貸借対照表（要約）

（百万円）	第19期期末	第18期期末	増減
・ 流動資産			
現金・預金+MMF等	3,010	2,650	360
売上債権	1,853	829	1,024
たな卸資産	342	456	113
その他	217	247	30
・ 固定資産			
有形固定資産	500	515	14
無形固定資産	154	72	81
投資その他の資産	2,342	1,740	602
合 計	8,422	6,512	1,909
・ 流動負債	568	529	38
・ 固定負債	67	52	14
・ 自己資本	7,787	5,930	1,856
合 計	8,422	6,512	1,909

連結キャッシュ・フローの状況(要約)

(百万円)	第19期 第1四半期	第19期 第2四半期	第19期 第3四半期	第19期 第4四半期	第19期 通期	第18期 通期
I. 営業活動によるキャッシュ・フロー	111	817	378	51	1,256	1,070
II. 投資活動によるキャッシュ・フロー	478	135	86	216	484	976
III. 財務活動によるキャッシュ・フロー	200	48	364	1,391	2,004	2,875
IV. 現金及び現金同等物 増加/減少	395	916	91	1,660	256	903
V. 現金及び現金同等物 期首残高	2,364	1,968	1,051	955	2,364	1,460
VI. 現金及び現金同等物 期末残高	1,968	1,051	955	2,616	2,616	2,364

税引前当期純損失: 421百万円
売上債権の増加: 1,286百万円

固定資産の取得: 243百万円
長期前払費用の増加: 139百万円

NTTドコモ社への第三者割当増資
による資金調達: 1,638百万円

平成16年1月期
業績予想

第20期業績予想（連結/上期・通期）

（百万円）	上期	通期	第19期実績	増減（％）
売上高	3,240	9,167	7,066	2,101（30%増）
売上総利益	1,983	5,995	4,313	1,682（39%増）
売上総利益率	61.2%	65.4%	61.0%	-
販管費	2,728	5,391	4,629	762（16%増）
営業利益	745	603	316	920
経常利益	745	601	337	938
当期純利益	758	585	387	972

第20期業績予想（連結/各子会社/通期）

ASA：アクセス・システムズ・アメリカ・インク

ASE：アクセス・システムズ・ヨーロッパ・ゲー・エム・ベー・ハー

ASC：アクセス・チャイナ・インク

AP：株式会社アクセス・パブリッシング

(百万円)	ACCESS	ASA	ASE	ASC	AP	修正	連結合計
売上高	6,529	831	902	422	837	355	9,167
売上総利益	4,210	718	415	291	359	-	5,995
売上総利益率	64.5%	86.4%	46.1%	68.9%	42.9%	-	65.4%
販管費	3,691	647	413	286	351	-	5,391
営業利益	518	70	2	4	8	-	603
経常利益	524	67	1	4	3	-	601
当期純利益	510	67	0	4	2	-	585

第20期業績予想（単体/上期・通期）

（百万円）	上期	通期	第19期実績	増減（％）
売上高	2,385	6,529	6,016	513（9%増）
売上総利益	1,548	4,210	3,914	295（8%増）
売上総利益率	64.9%	64.5%	65.1%	-
販管費	1,894	3,691	3,450	241（7%増）
営業利益	345	518	463	54（12%増）
経常利益	342	524	437	87（20%増）
当期純利益	354	510	192	317（165%増）

第1四半期(2月～4月)のガイドライン

連結

(百万円)

	レンジ		想 定	未 確 定 要 素
	当四半期	(前年同期)		
売上高	1,300 ~ 1,450	(1,367)	・ASA :北米及び南米でのマーケットの立上りは、下期以降に。	・北米でのマーケットの立上りの速度
営業利益	610 ~ 500	(431)	・ASE :欧州での国際imodeの売上寄与は、Q2以降に。	・欧州での国際imodeの普及度合
経常利益	610 ~ 500	(447)	・ASC :チャイナ・ユニコム案件の売上寄与は、Q2以降に。	・中国でのMMSサービスの普及度合
当期純利益	610 ~ 500	(422)	・AP :出版売上は、前期並みに想定。新規売上として、 デジタル・コンテンツを想定。	・デジタル・コンテンツの売上寄与の時期

単体

(百万円)

	レンジ		想 定	未 確 定 要 素
	当四半期	(前年同期)		
売上高	960 ~ 1,100	(1,216)	・売上構成比 (通期予想) 製品 :ロイヤリティー = 63 :37	・NTTドコモを中心とした携帯電話の新機種による当社 ロイヤリティー収入への影響
営業利益	300 ~ 200	(80)	・製品粗利率 (通期予想) 49%	
経常利益	300 ~ 200	(82)	・売上高販管費比率 (通期予想) 57%	
当期純利益	300 ~ 200	(82)		