

平成14年1月期 決算概況

株式会社 ACCESS
平成14年3月22日



本決算のポイント

- 連結売上高50億円を達成（前期比100%増）
しかし、海外子会社におけるマーケットの立上がりの遅れ・新規事業の立上げに伴い
販管費が増加し、最終営業損失は 779百万円
- 投資有価証券の評価減：持分法適用会社およびその他出資先の経営状況を見直す
連結330百万円、単体574百万円の損失計上
- 単体四半期ベースで第3四半期と同様に、第4四半期も、営業利益（159百万円）、
経常利益（177百万円）の黒字を達成
- 単体の売上構成におけるロイヤリティー比率：40%台をキープ（前期34%）
- 単体の製品売上の粗利率：大幅に改善（1Qtr 12.3%、2Qtr 33.0% 3Qtr 41.7%、4Qtr 54.4%）
売上の平準化、ソフトの標準化、コストコントロール
- 単体の販管費の増加が鈍化：人材の拡充がほぼ終了（4Qtrは2Qtr・3Qtrを下回る）

連結決算ハイライト

連結対象会社：連結子会社4社、持分法適用関連会社6社

(百万円)	第1四半期	第2四半期	第3四半期	第4四半期	第18期通期	第17期通期	前期比
売上高	1,164	1,119	1,441	1,338	5,064	2,529	100.2%
売上総利益	498	705	900	855	2,960	1,462	102.4%
販管費	750	871	1,063	1,054	3,739	2,046	82.7%
営業損失	251	165	162	199	779	583	-
持分法による投資損失	70	142	47	1	262	112	-
経常損失	348	303	213	193	1,060	698	-
特別損失	-	1	159	204	365	38	-
当期純損失	349	306	374	349	1,379	737	-

持分法投資損失	70	142	47	1	262
MBCC	43	60	41	11	157
アイディアアクセス	13	70	-	-	83
ぶうば	8	12	3	-	23
EXEmobile	12	3	1	3	14
セガ・アクセス	5	1	1	13	16

連結各子会社の業績(通期)

ASA：アクセス・システムズ・アメリカ・インク

ASE：アクセス・システムズ・ヨーロッパ・ゲー・エム・ベー・ハー

AP：株式会社アクセス・パブリッシング

AX：株式会社アクセス・クロッシング

(百万円)	ACCESS	ASA	ASE	AP	AX	修正	連結合計
売上高	4,916	63	3	122	-	40	5,064
売上総利益	2,978	47	3	41	-	27	2,960
販管費	3,038	410	95	253	3	61	3,739
営業損失	59	362	92	295	3	34	779
持分法による投資損失	-	-	-	-	-	262	262
経常損失	56	352	89	295	3	262	1,060
投資評価損失	574	-	-	-	-	244	330
当期純損失	621	352	89	295	3	16	1,379

投資評価損と持分法による損益

連結決算：持分法適用会社の投資損失を営業外費用に計上

連結決算：その他の投資評価損失を特別損失に計上

単体決算：投資評価損失（持分法を含む）を特別損失に計上

(百万円)	第18期 (単体)	第18期 (連結)
営業外費用	42	305
持分法による 投資損失	-	262
特別損失	609	365
投資評価損失	574	330

MBCC: 157百万円
 ITアクセス: 83百万円
 ふうば: 23百万円
 その他: 2百万円

MBCC: 100百万円, ITアクセス: 40百万円, ふうば: 90百万円,
 ウェブマネー: 150百万円, Lineo: 105百万円, Epitrope: 54百万円,
 その他: 34百万円

投資有価証券の残高(連結ベース)

連結貸借対照表 (資産の部)

・
・
投資有価証券 344百万円

持分法適用関連会社株式 85百万円
その他の投資先 259百万円

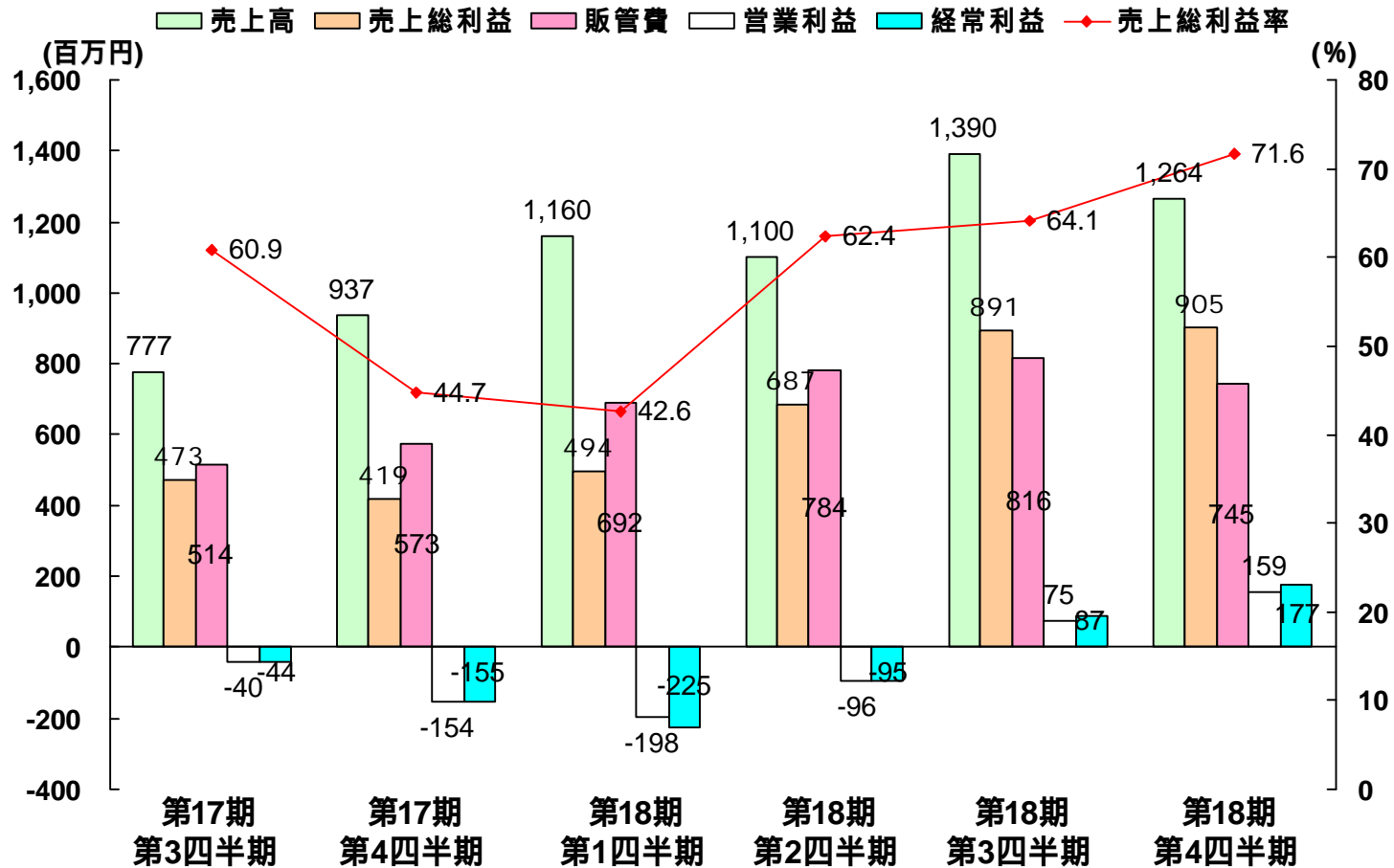
内訳 サイバード 104百万円
ネットイットワークス 100百万円
その他8社 54百万円



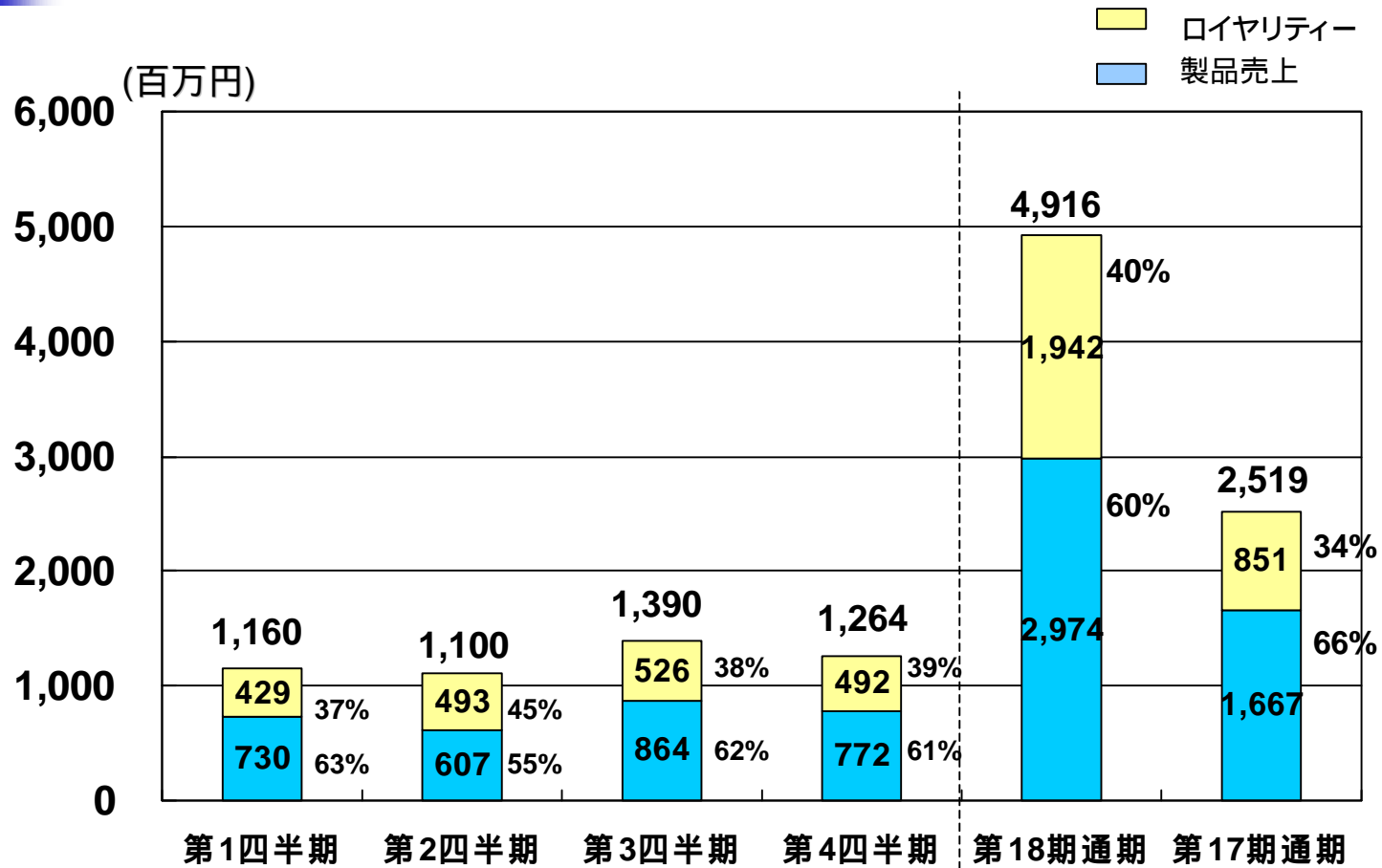
単体決算ハイライト

(百万円)	第1四半期	第2四半期	第3四半期	第4四半期	第18期通期	第17期通期	前期比
売上高	1,160	1,100	1,390	1,264	4,916	2,519	95.2%
売上総利益	494	687	891	905	2,978	1,452	105.0%
売上総利益率	42.6%	62.4%	64.1%	71.6%	60.6%	57.7%	-
販管費	692	784	816	745	3,038	1,902	59.6%
営業利益	198	96	75	159	59	449	-
経常利益	225	95	87	177	56	459	-
特別損失	-	1	389	218	609	38	-
当期純利益	226	97	303	5	621	498	-

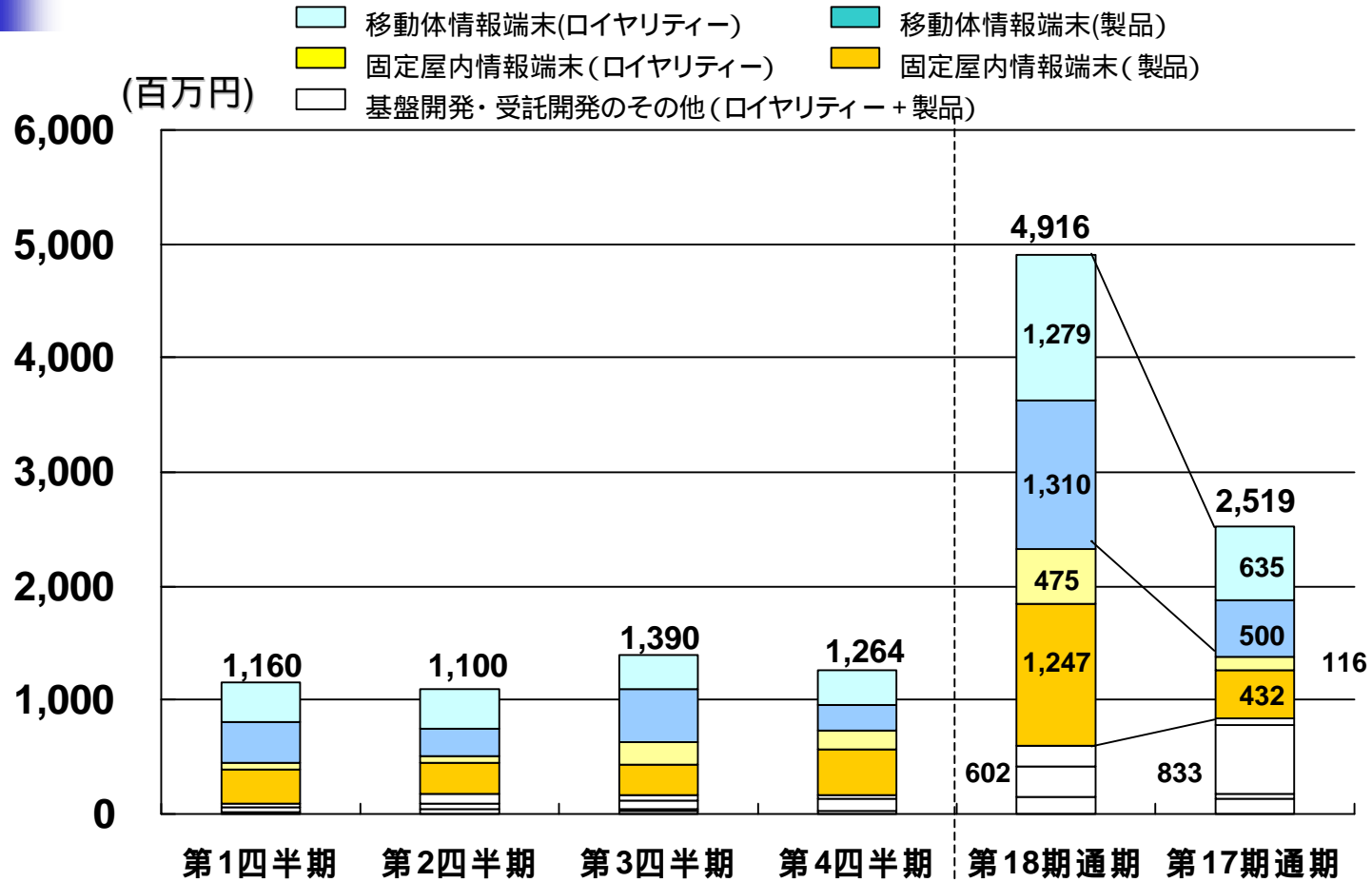
四半期毎の売上高等の推移(単体)



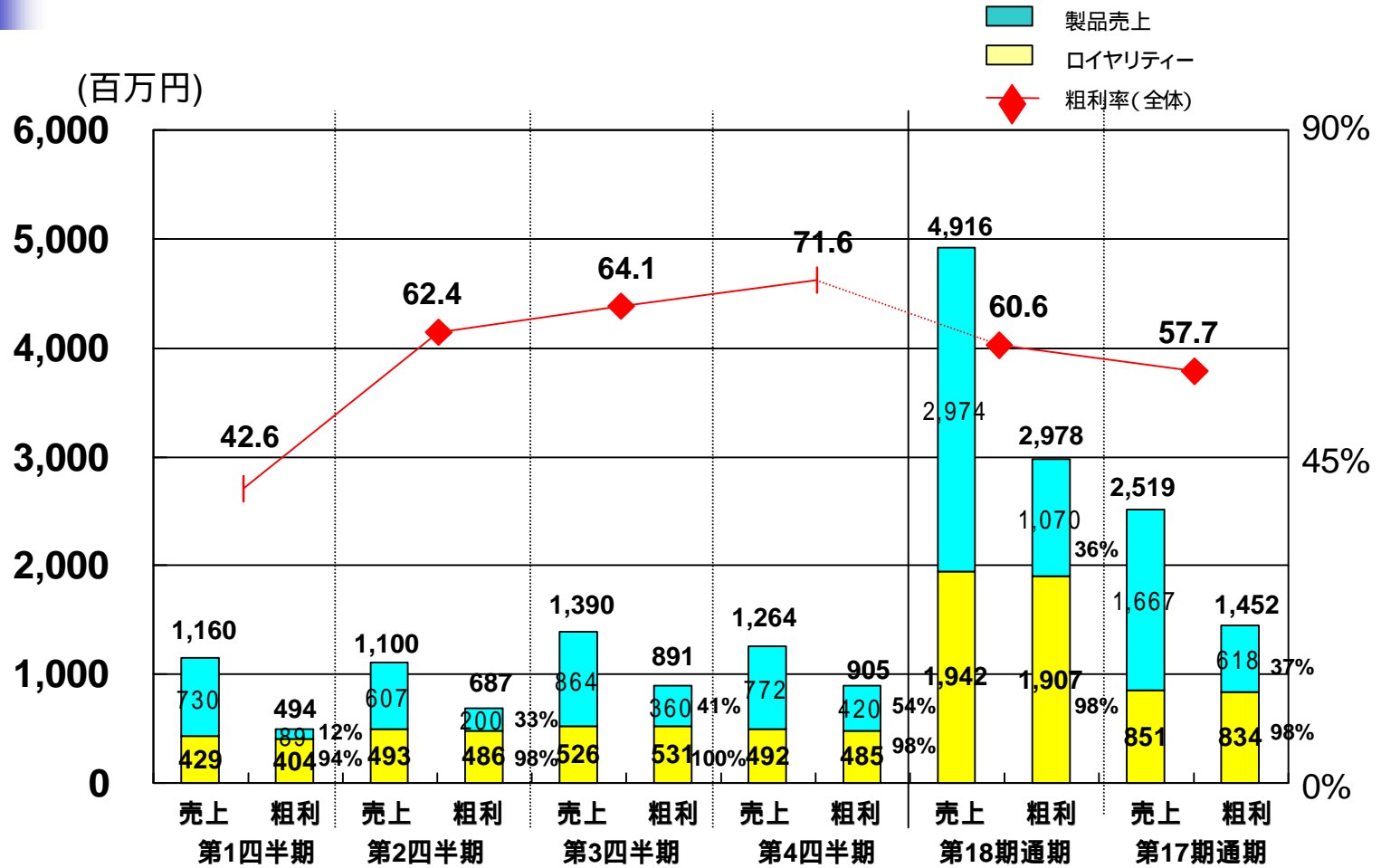
売上高の推移(単体)



各売上高の内訳(単体)



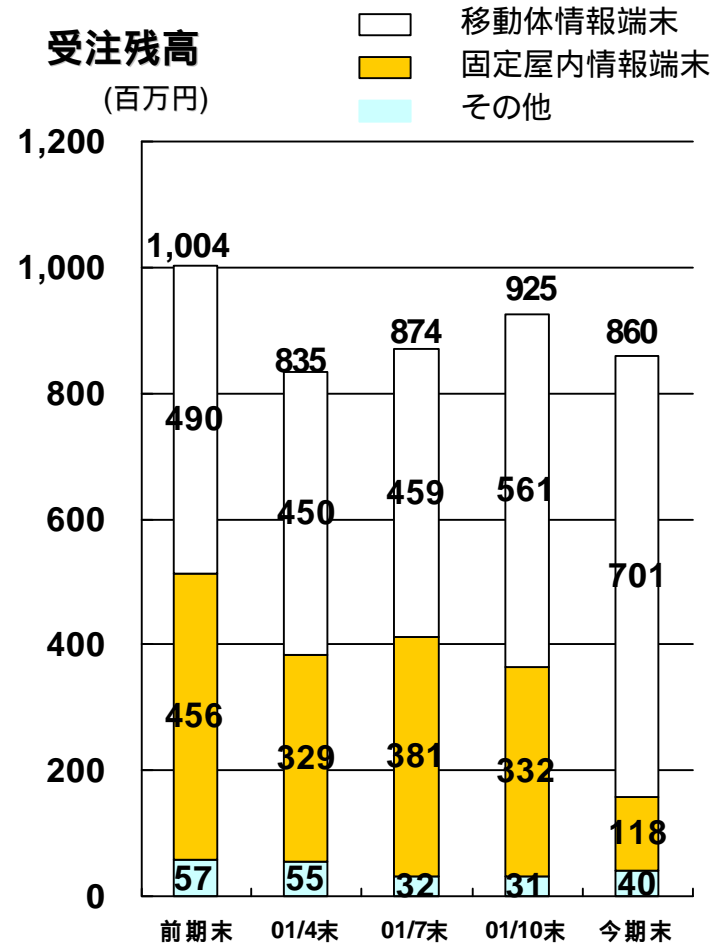
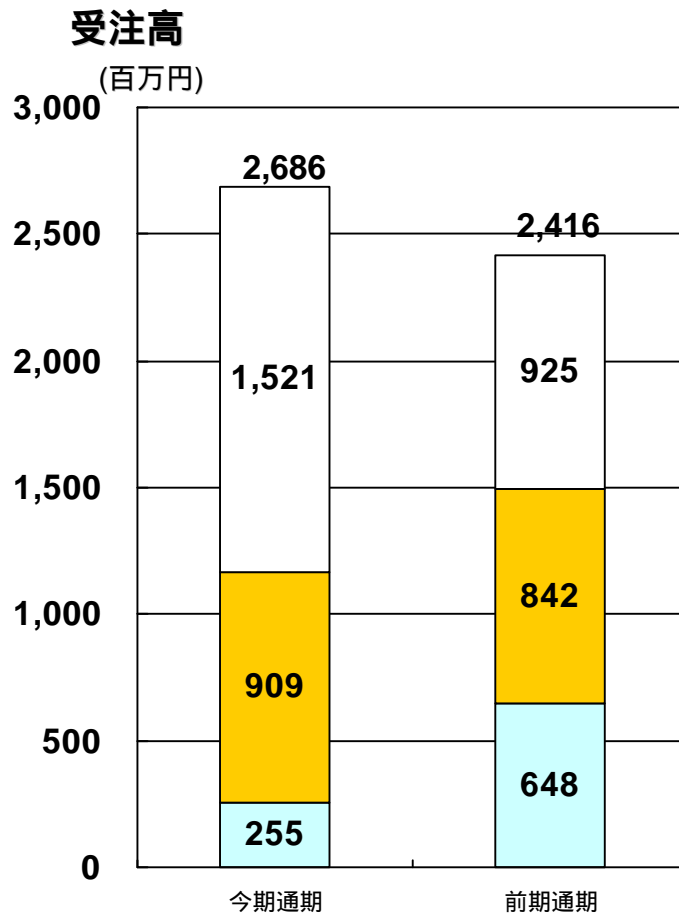
売上総利益の推移(単体)



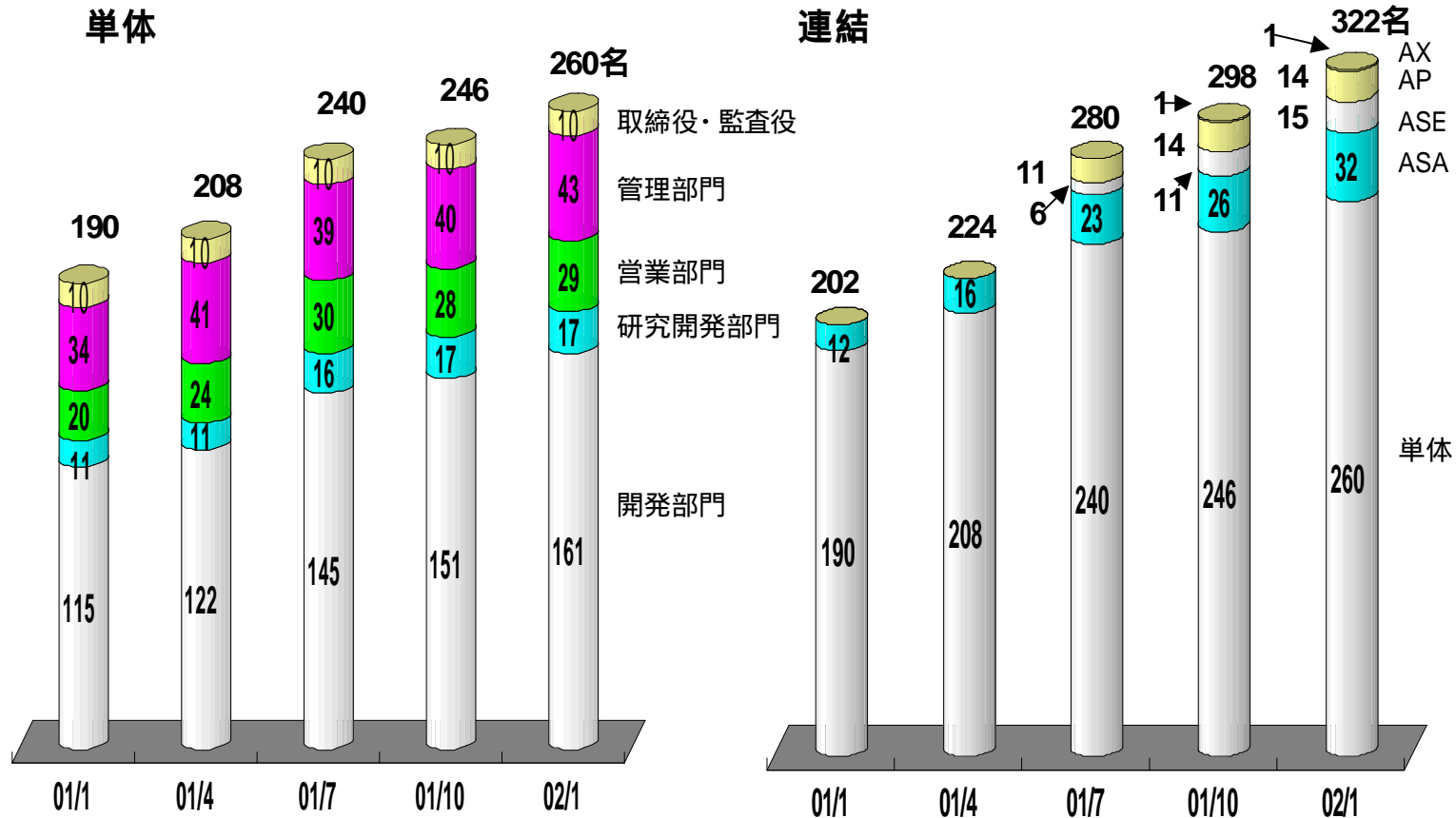
製品売上の売上総利益率の推移(単体)

第1四半期				
(百万円)	売上高	売上原価	売上総利益	売上総利益率
通常案件	552	329	223	40.4%
要改善案件	177	311	133	75.4%
合計	730	640	89	12.3%
全社で対応・改善策を講じた結果				
第2四半期				
(百万円)	売上高	売上原価	売上総利益	売上総利益率
通常案件	545	317	228	41.8%
要改善案件	61	90	28	45.8%
合計	607	407	200	33.0%
第3四半期				
(百万円)	売上高	売上原価	売上総利益	売上総利益率
通常案件	814	426	387	47.6%
要改善案件	49	77	27	54.6%
合計	864	503	360	41.7%
第4四半期				
(百万円)	売上高	売上原価	売上総利益	売上総利益率
通常案件	772	351	420	54.4%
要改善案件	-	-	-	-
合計	772	351	420	54.4%

受託開発の受注状況(単体)



従業員の推移 (単体・連結)



連結貸借対照表(要約)

(百万円)	第17期	第18期	増減
・ 流動資産			
現金・預金+MMF等	1,523	3,208	1,684
売上債権	399	939	539
たな卸資産	622	457	164
その他	111	171	59
・ 固定資産			
有形固定資産	485	602	117
無形固定資産	51	98	46
投資その他の資産	941	545	395
・ 繰延資産	0	-	0
合 計	4,135	6,023	1,887
・ 流動負債	793	727	65
・ 固定負債	116	74	41
・ 為替換算調整勘定	19	-	19
少数株主持分	39	38	1
・ 自己資本	3,165	5,182	2,016
合 計	4,135	6,023	1,887

単体貸借対照表(要約)

(百万円)	第17期	第18期	増減
・ 流動資産			
現金・預金+MMF等	1,270	2,650	1,380
売上債権	401	829	428
たな卸資産	622	456	165
その他	108	247	139
・ 固定資産			
有形固定資産	474	515	40
無形固定資産	51	72	21
投資その他の資産	1,394	1,740	346
・ 繰延資産	0	-	0
合 計	4,322	6,512	2,190
・ 流動負債	791	529	262
・ 固定負債	116	52	64
・ 自己資本	3,414	5,930	2,516
合 計	4,322	6,512	2,190

連結キャッシュ・フローの状況(要約)

(百万円)	第18期 第1四半期	第18期 第2四半期	第18期 第3四半期	第18期 第4四半期	第18期 通期	第17期 通期	増減
I. 営業活動によるキャッシュ・フロー	93	559	259	344	1,070	651	418
II. 投資活動によるキャッシュ・フロー	23	124	61	766	976	1,287	310
III. 財務活動によるキャッシュ・フロー	1,974	23	909	15	2,875	115	2,991
IV. 現金及び現金同等物 増加/減少	2,055	693	575	1,033	903	2,051	2,955
V. 現金及び現金同等物 期首残高	1,460	3,515	2,822	3,397	1,460	3,512	
VI. 現金及び現金同等物 期末残高	3,515	2,822	3,397	2,364	2,364	1,460	

2002年2月
マザーズ上場による資金調達: 2,125百万円

2002年8月
日本電気(株)、富士通(株)、松下通信工業(株)、
三菱電機(株)の4社への第三者割当増資による
資金調達: 932百万円