



平成20年1月期
第1四半期
決算概況

株式会社 ACCESS
平成19年6月15日

本資料についての注意点

- **本資料に含まれる業績目標等の将来数値につきましては、現時点で入手可能な情報に基づき当社グループで判断したものであります。**
- **将来数値には様々な不確定要素が内在しており、実際の業績はこれらの将来数値と異なる場合がありますので、この将来数値に全面的に依拠して投資等の判断を行なうことは差し控えてください。**

第1四半期では

- (連結) 売上高5,643百万円、経常損失 4,284百万円
- (単体) 売上高3,209百万円、経常損失 245百万円
- 製品粗利額は大幅に下落したが、計画より売上高が増加、販売管理費が減少したことにより、経常損益は計画を上回った。

中間期では

- 米国ユニシス社との係争に関して、和解に合意した為、和解金及び弁護士費用等886百万円を特別損失に計上。
- 計画より、販売管理費の減少は、見込めるものの、
 - 1) 前期より好調な1seg/3seg関連の受注の増加
 - 2) 新規顧客の受注の増加
 - 3) ALPの好調な引き合い

により、開発体制のリソースの確保・再配分等実施しているが追いつかず、原価の増加が上回る状況にある。この結果、上期業績を修正。

- 通期の業績予想の修正は、更なる精査をした後に判断する。
- 下期の粗利益は、以下の事由から改善する方向へ進む。
 - 1) 1seg/3seg関連の初期大規模開発がほぼ終了。
 - 2) 新規顧客の案件が通常案件へ順次シフト。
 - 3) 開発の一拠点として、中国移管の更なる推進。

連結

連結対象会社：連結子会社29社、持分法適用関連会社2社

(百万円)	第1四半期 (当期)	第1四半期 (前年同期)	前年 同期比	前年通期 (当期)	前年 通期比
売上高	5,643	4,615	122.2%	26,102	21.6%
売上総利益	3,349	2,865	116.9%	17,024	19.6%
販管費(通常経費)	4,289	3,185	134.6%	17,752	24.1%
営業損益(特殊経費前)	939	320	-	727	-
販管費(暖簾代等特殊経費)	3,578	3,495	102.3%	15,139	23.6%
営業損益(特殊経費後)	4,517	3,815	-	15,866	-
経常損益	4,284	3,792	-	15,252	-
当期純損益	5,186	3,684	-	16,032	-

主要連結各子会社の業績(第1四半期:2-4月)



連結

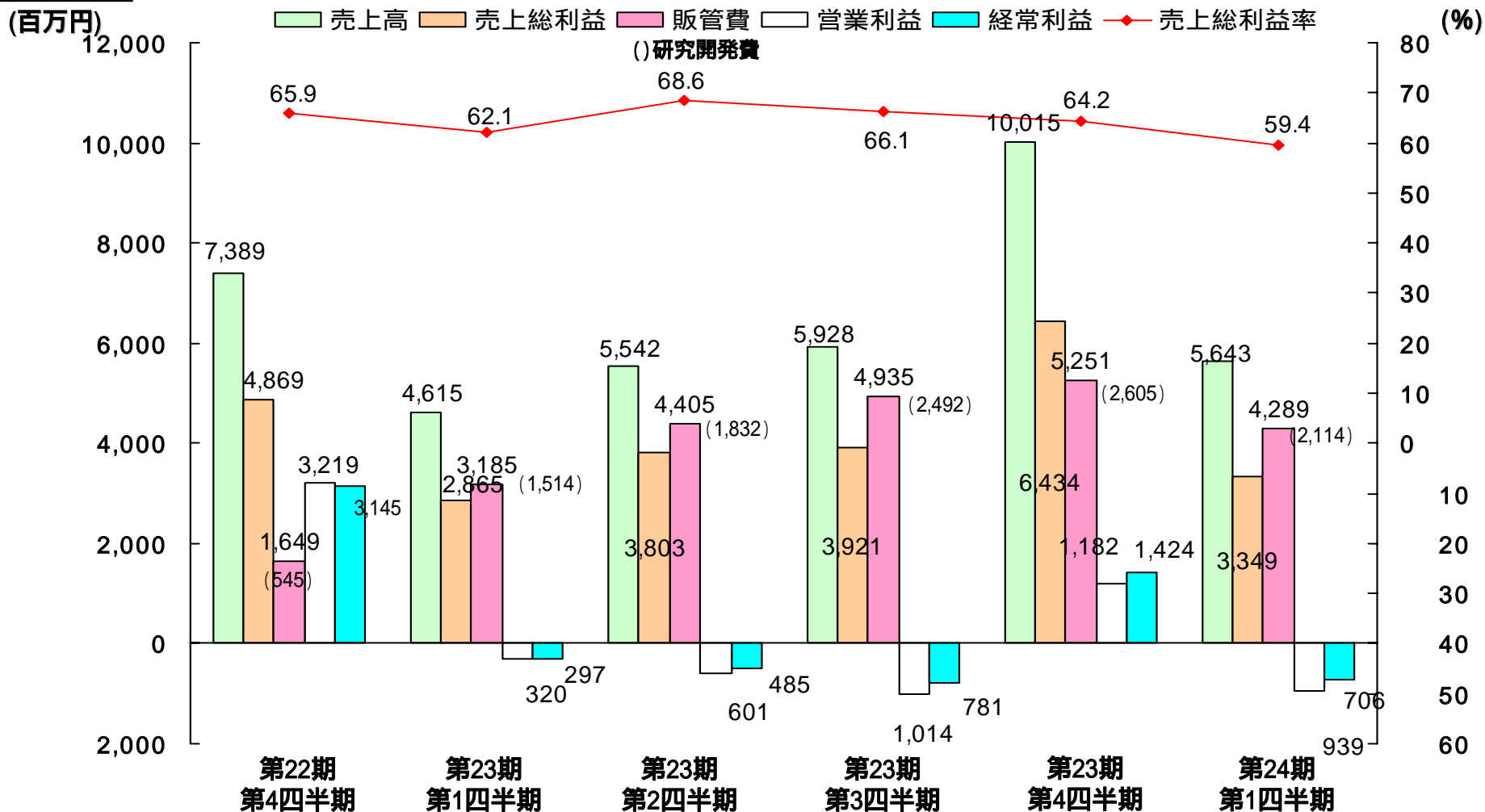
ASA : アクセス・システムズ・アメリカズ・インク (旧パームソース・インク)

IPI : IP インフュージョン・インク

(百万円)	ACCESS	ASA	IPI	その他 子会社	修正	のれん・ 無形固定 資産償却	連結合計
売上高	3,209	1,599	250	1,178	595		5,643
売上総利益	1,570	1,490	211	228	150		3,349
販管費 (通常経費)	1,810	1,730	292	643	187		4,289
営業損益 (特殊経費前)	240	239	81	415	36		939
販管費 (暖簾代等特殊経費)	-	697	92	8	-	2,779	3,578
営業損益 (特殊経費後)	240	936	174	423	2,742		4,517
経常損益	245	717	178	400	2,742		4,284
当期純損益	730	1,215	182	383	2,673		5,186

四半期毎の売上高等の推移(連結)

連結



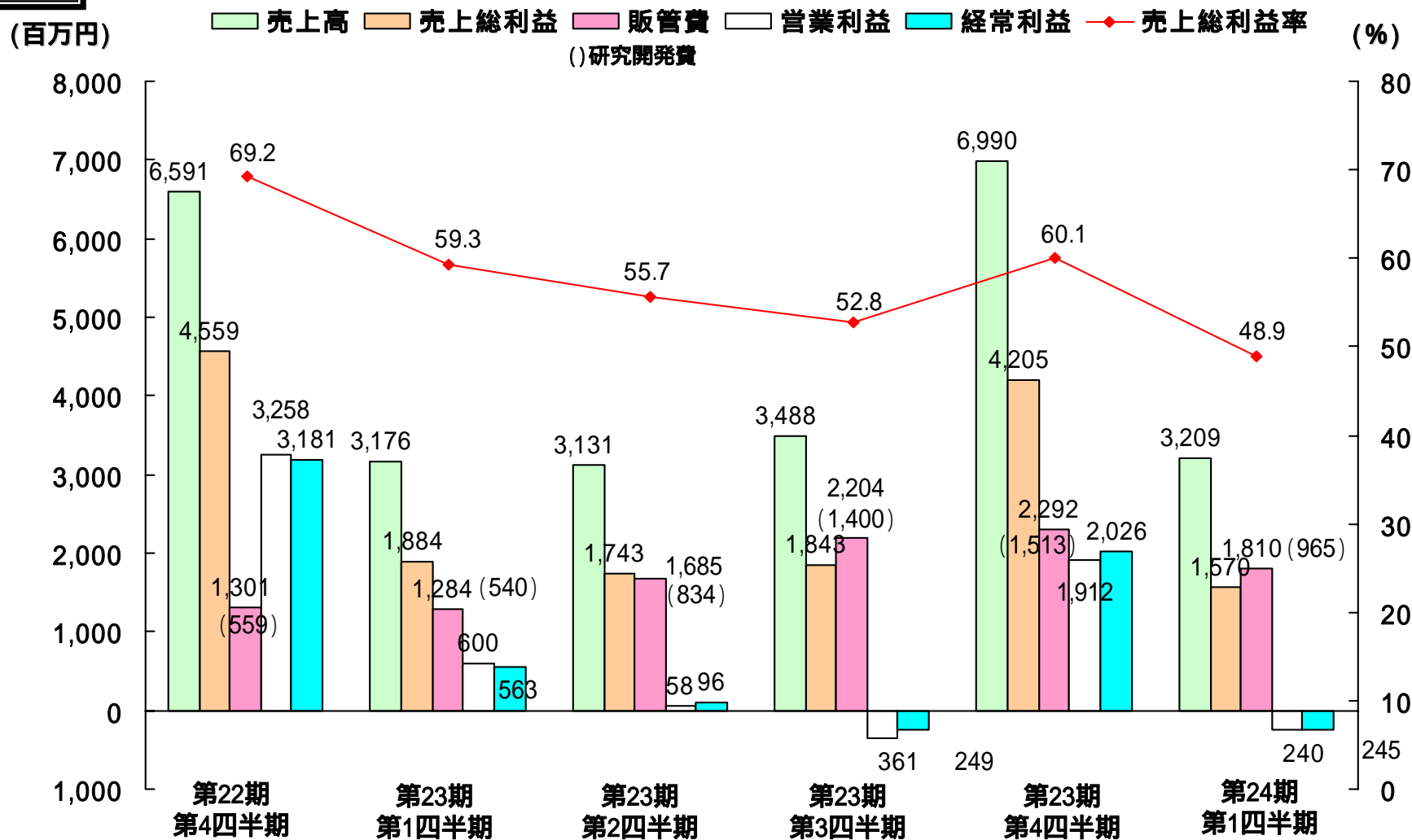
【注記: 四半期比較のため、のれん代等特殊経費は除く。】

単体

(百万円)	第1四半期 (当期)	第1四半期 (前年同期)	前年 同期比	前年通期	前年 通期比
売上高	3,209	3,176	101.0%	16,787	19.1%
売上総利益	1,570	1,884	83.3%	9,677	16.2%
売上総利益率	48.9%	59.3%	-	57.6%	-
販管費	1,810	1,284	140.9%	7,466	24.2%
営業損益	240	600	-	2,210	-
経常損益	245	563	-	2,435	-
当期純損益	730	239	-	1,275	-

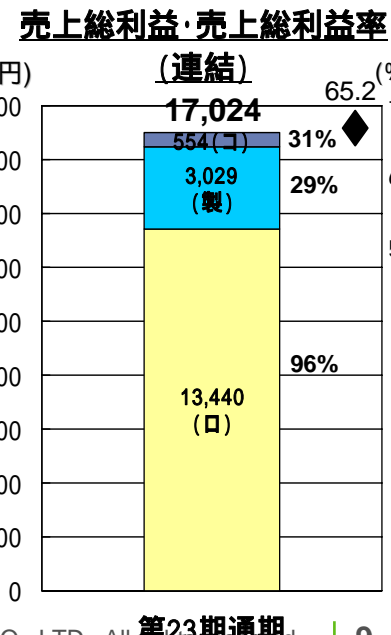
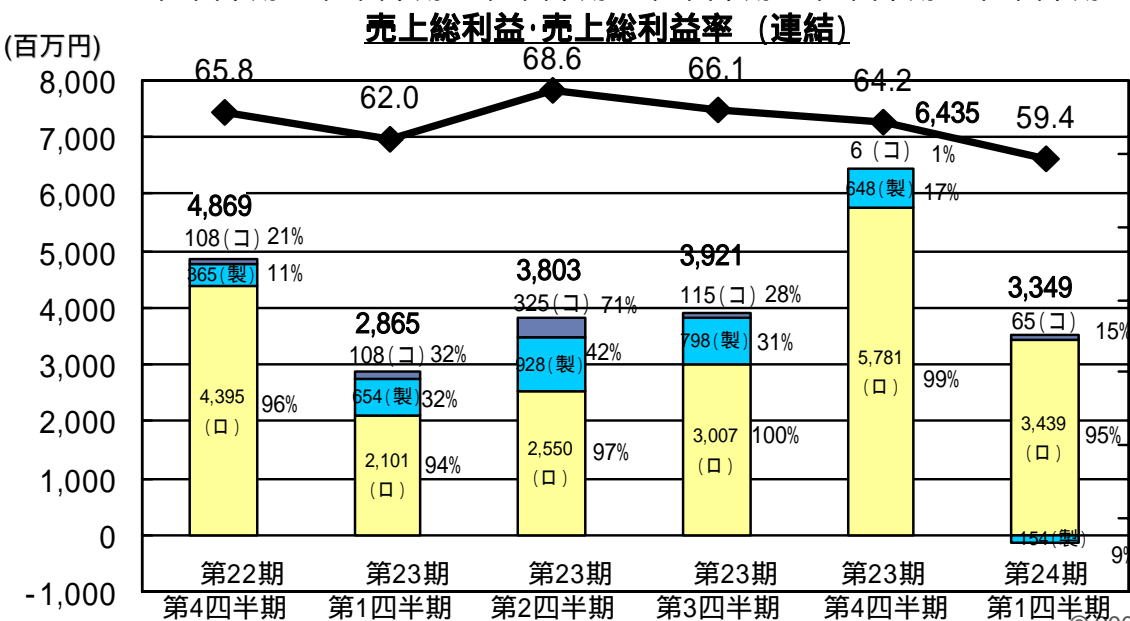
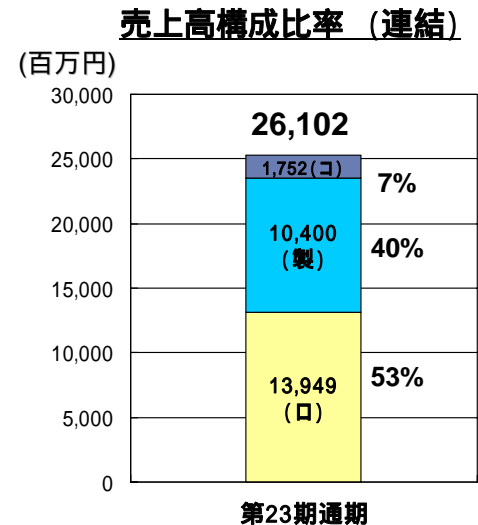
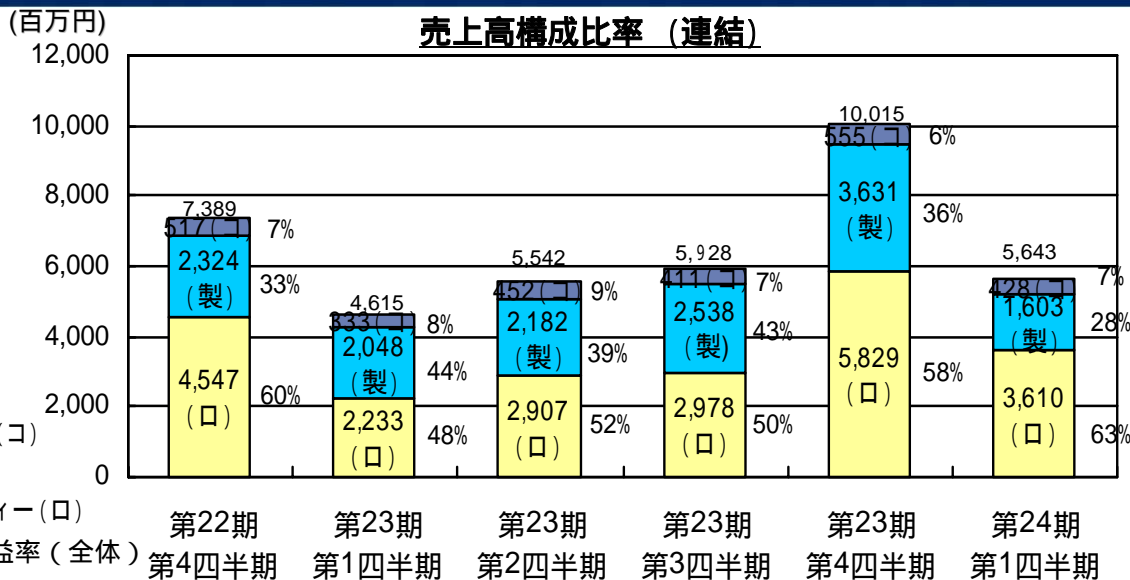
四半期毎の売上高等の推移(単体)

単体



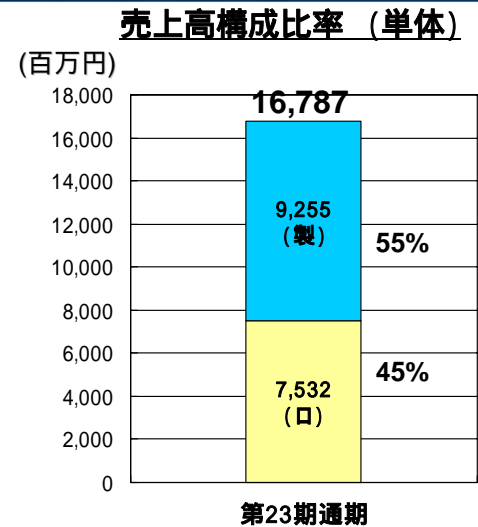
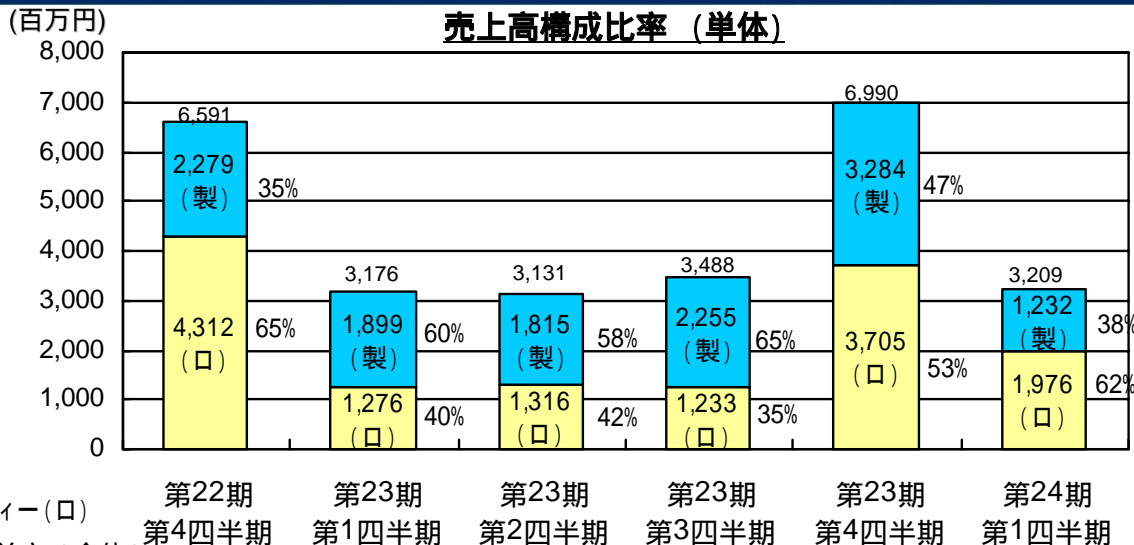
売上高・売上総利益の推移 (連結)

連結

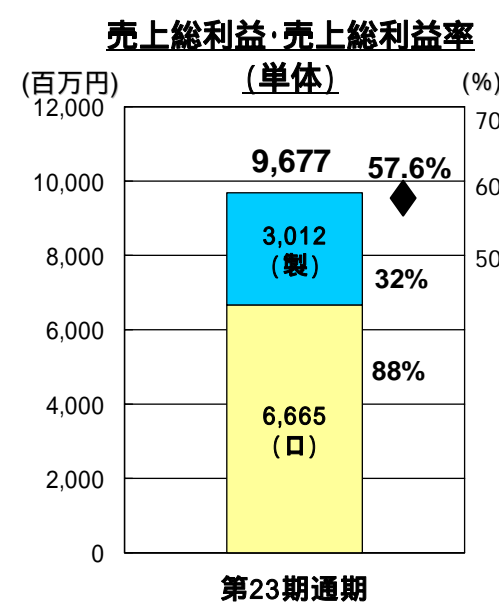
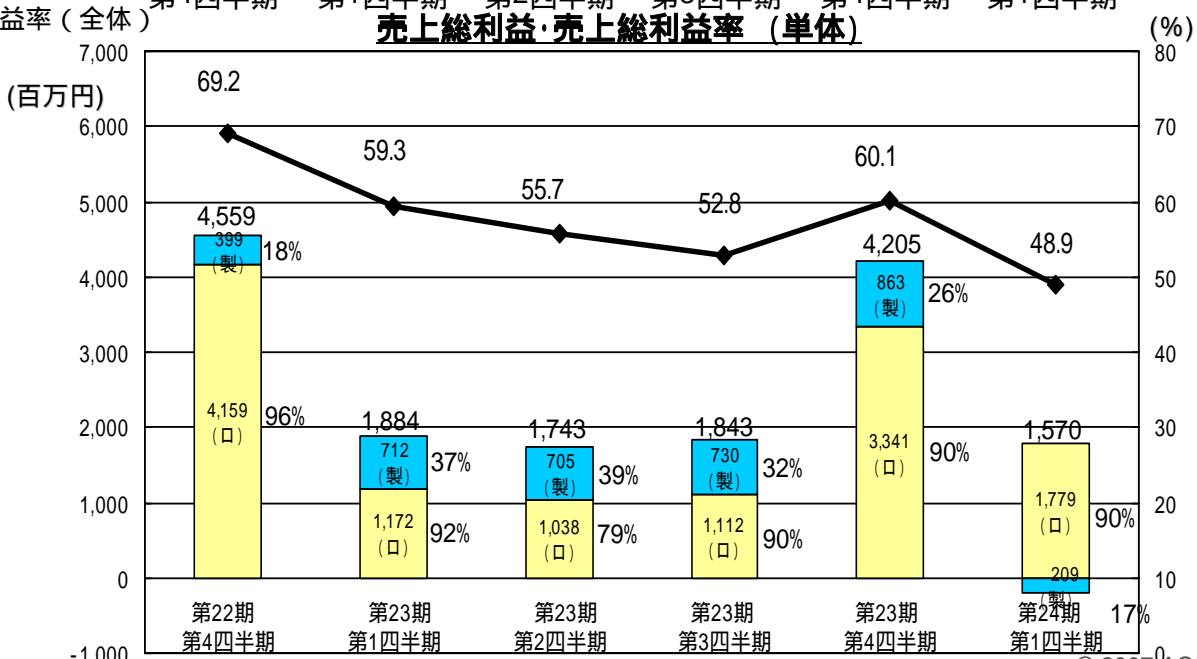


売上高・売上総利益の推移 (単体)

単体



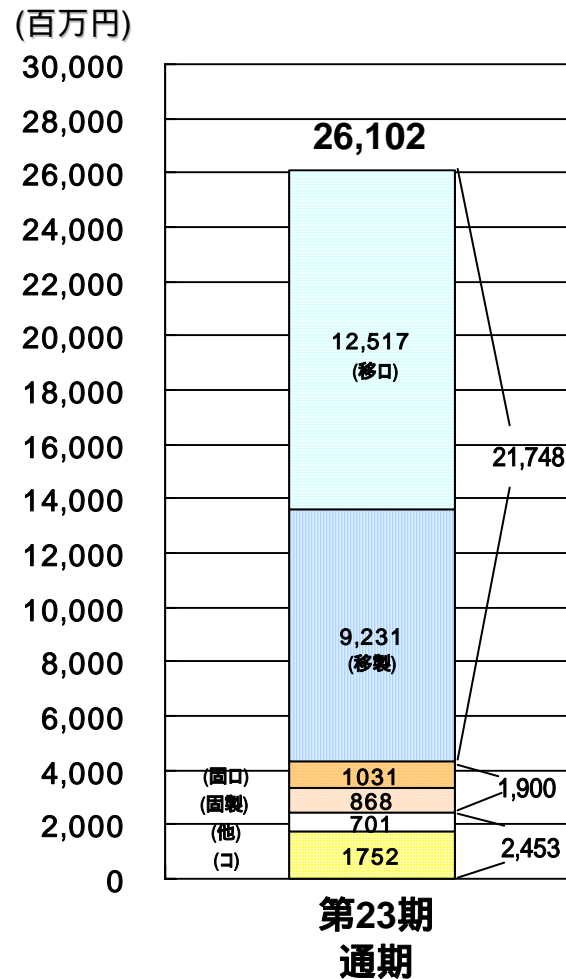
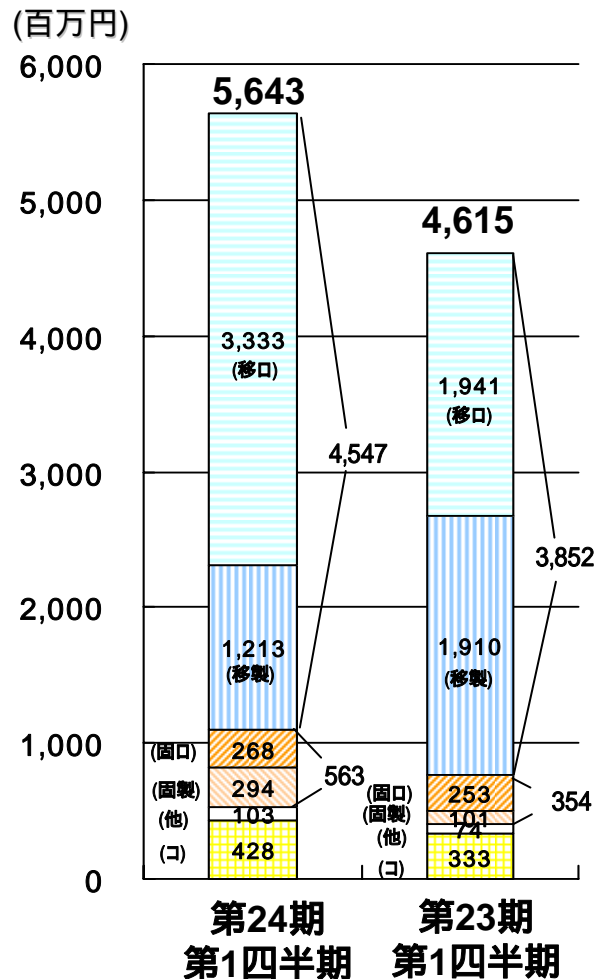
製品(製)
ロイヤリティ(口)
売上総利益率(全体)



各売上高の内訳(連結)

連結

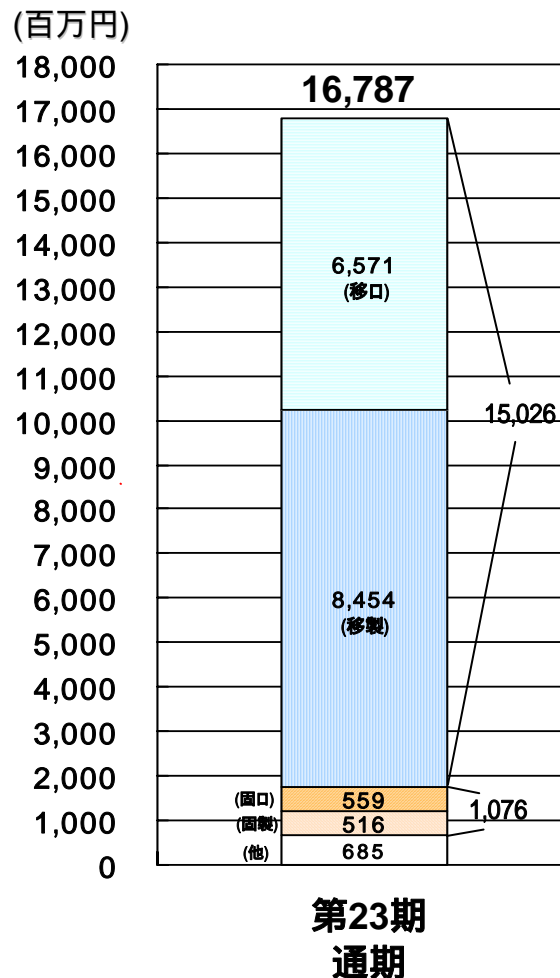
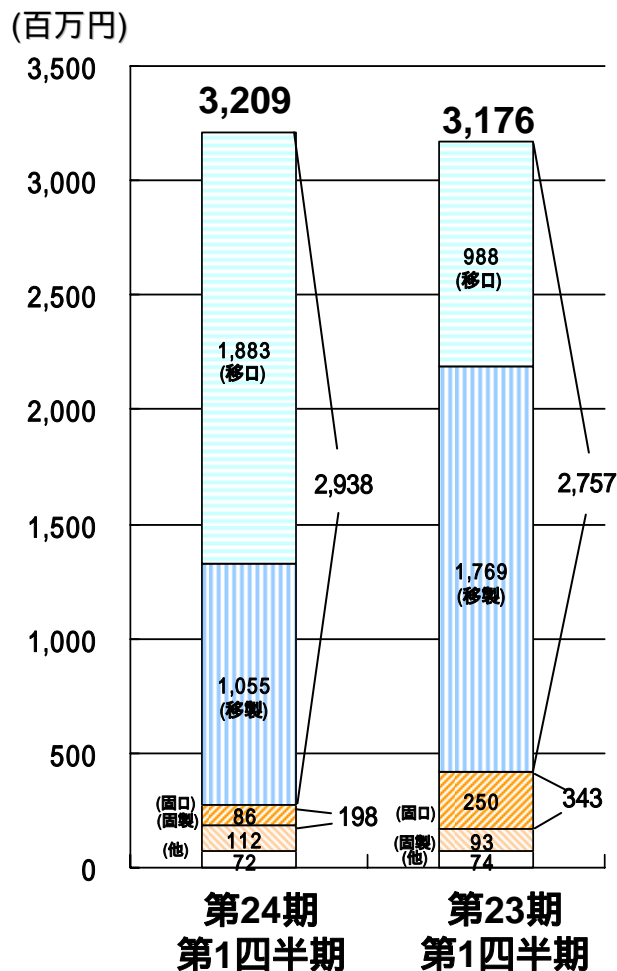
- 移動体情報端末・ロイヤリティー (移ロ)
- 移動体情報端末・製品 (移製)
- 固定屋内情報端末・ロイヤリティー (固ロ)
- 固定屋内情報端末・製品 (固製)
- 基盤開発+受託開発+その他・ロイヤリティー/製品 (他)
- コンテンツ (コ)



各売上高の内訳(単体)

単体

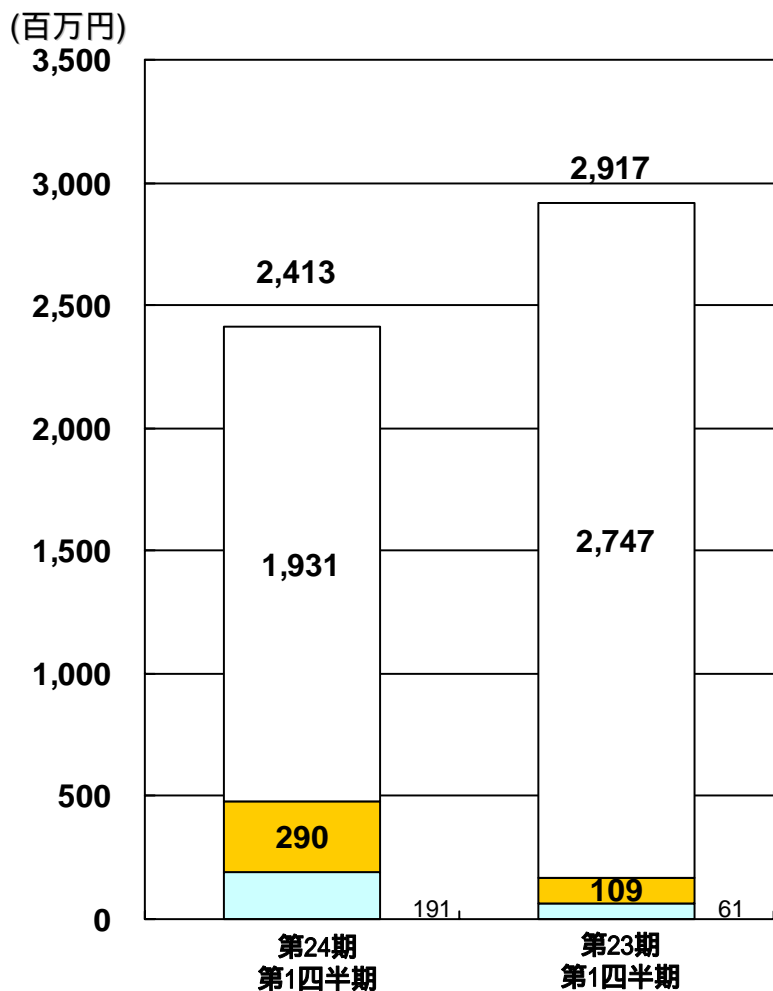
- 移動体情報端末・ロイヤリティー(移口)
- 移動体情報端末・製品(移製)
- 固定屋内情報端末・ロイヤリティー(固口)
- 固定屋内情報端末・製品(固製)
- 基盤開発+受託開発+その他・ロイヤリティー/製品(他)



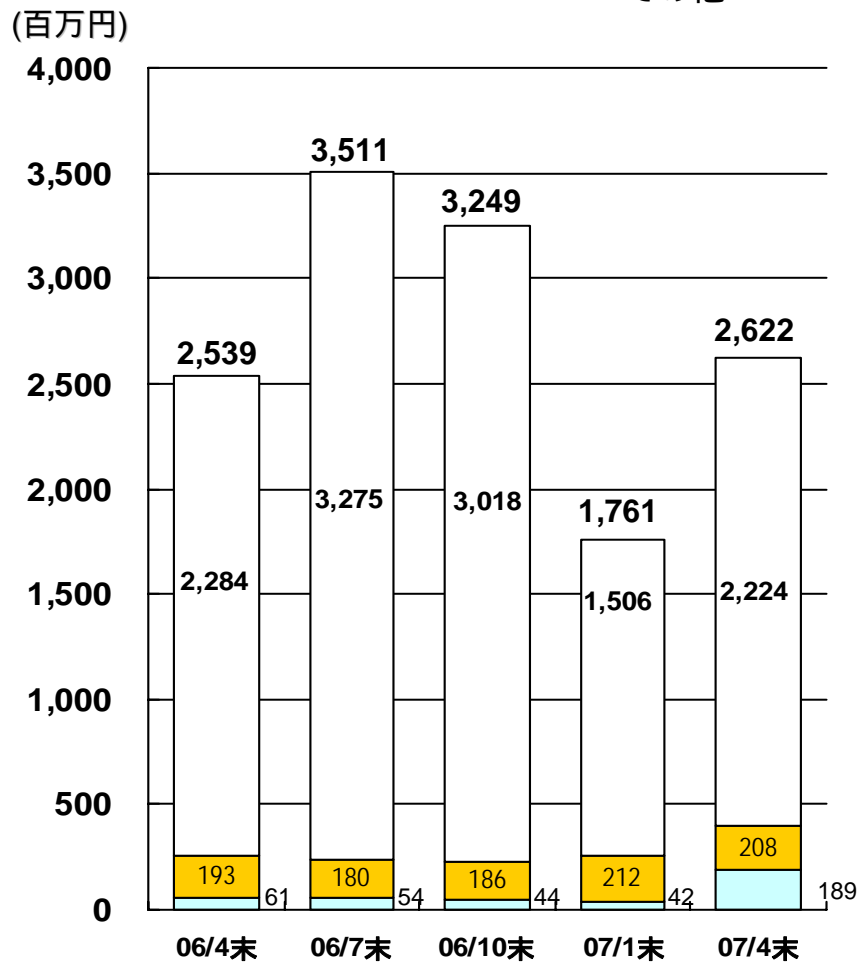
受託開発(製品)の受注状況(連結)

連結

受注高



受注残高

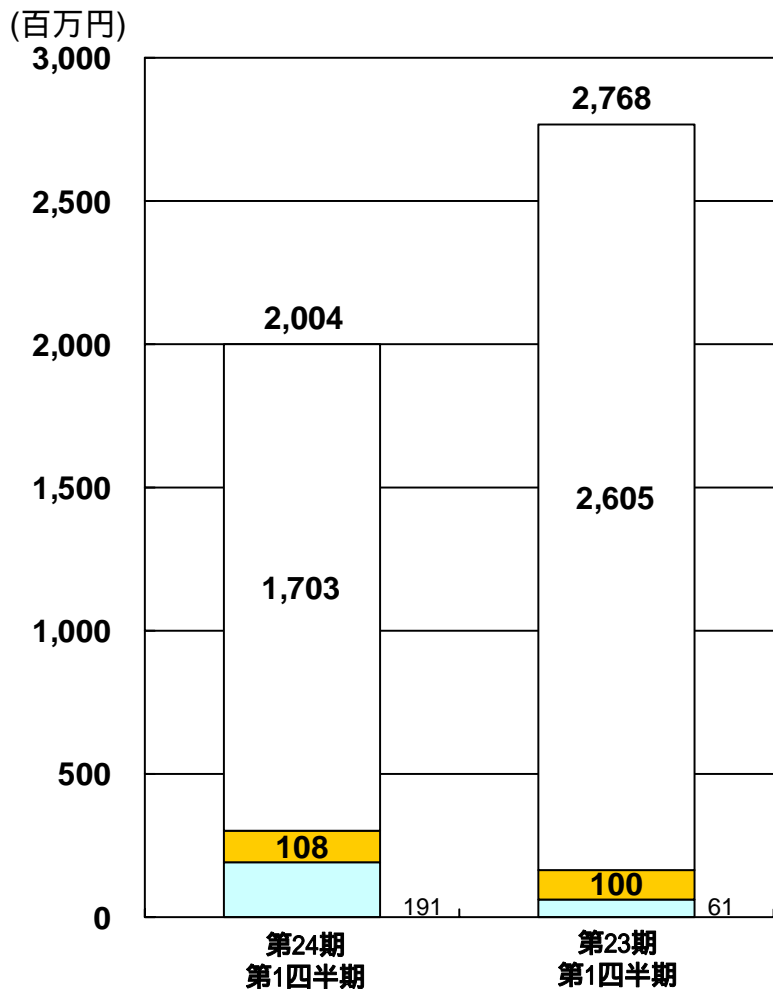


- 移動体情報端末
- 固定屋内情報端末
- その他

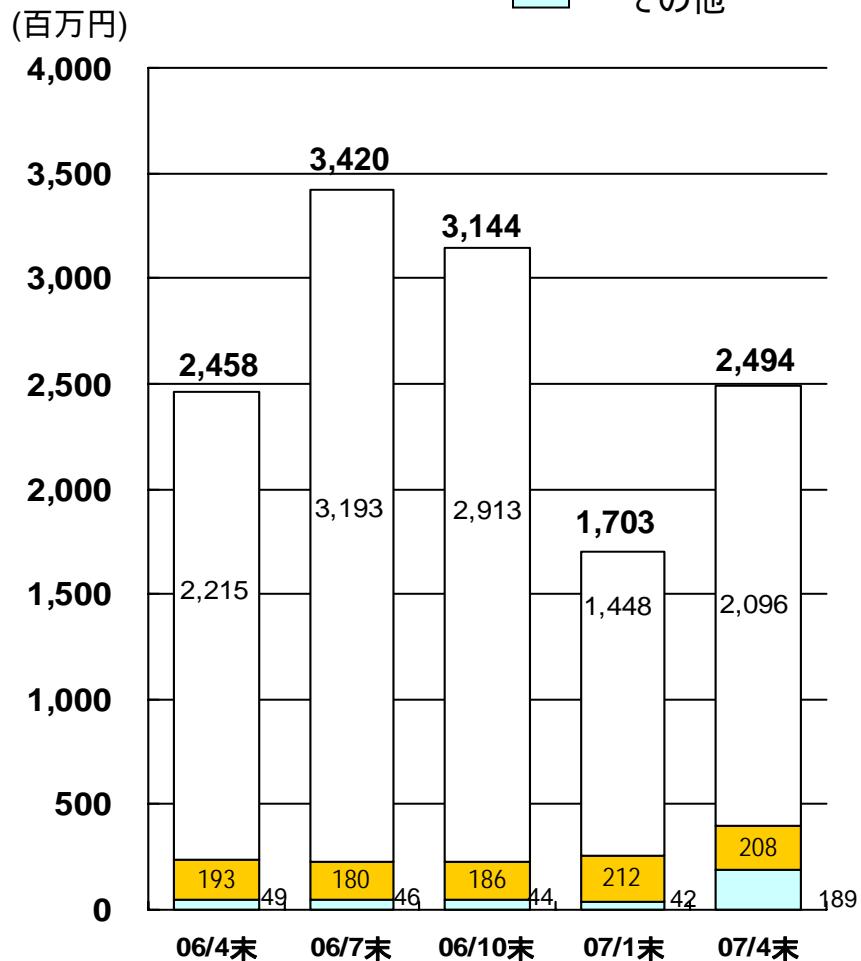
受託開発(製品)の受注状況(単体)

単体

受注高



受注残高



連結

(単位:人)

地域 \ 年度	2006/01	2006/04	2006/07	2006/10	2007/01	2007/04
日本	447	520	519	525	536	591
アジア(日本以外)	505	471	528	576	606	622
北米	218	223	267	279	275	198
ヨーロッパ	95	102	110	117	123	134
合計	1,265	1,316	1,424	1,497	1,540	1,545

連結貸借対照表(要約)

連結

(百万円)	第24期第1四半期末	第23期第1四半期末	第23期期末
・ 流動資産			
現金・預金	11,409	17,680	14,262
売上債権	5,020	4,100	9,815
有価証券	13,053	9,347	8,501
たな卸資産	1,175	604	600
その他	2,686	2,397	2,190
・ 固定資産			
有形固定資産	1,424	1,268	1,392
無形固定資産	17,097	25,424	20,621
投資その他の資産	5,217	10,155	4,795
合計	57,085	70,978	62,179
・ 流動負債	10,222	5,573	9,438
・ 固定負債	491	1,031	636
・ 自己資本	46,370	64,373	52,104
合計	57,085	70,978	62,179

連結キャッシュ・フローの状況(要約)

連結

(百万円) 第24期 第23期 第23期
第1四半期 第1四半期 通期

Ⅰ. 営業活動によるキャッシュ・フロー	3,683	1,390	3,225
Ⅱ. 投資活動によるキャッシュ・フロー	3,716	4,745	6,906
Ⅲ. 財務活動によるキャッシュ・フロー	12	100	416
Ⅳ. 現金及び現金同等物増加/減少	110	6,034	9,630
V. 現金及び現金同等物期首残高	16,763	26,393	26,393
Ⅵ. 現金及び現金同等物期末残高	16,652	20,359	16,763

税金等調整前当期純損失: 5,671百万円
減価償却・のれん償却: 3,564百万円
売上債権の減少: 4,753百万円

税金等調整前当期純損失: 3,903百万円
連結調整勘定償却額: 2,544百万円

有価証券の取得による支出: 4,279百万円

税金等調整前当期純損失: 15,328百万円
減価償却・のれん償却: 14,701百万円
売上債権の増加: 3,433百万円

有価証券の取得・売却による支出入: 2,559百万円
定期預金の預入による支出: 1,000百万円

IPインフュージョン社株式取得による支出: 5,822百万円
アクセス・ソウル社株式取得による支出: 362百万円



平成20年1月期
上期業績予想
(修正)

(百万円)	上期 (期初)	上期 (修正)	増減
売上高	12,369	11,799	570
経常損益	7,623	8,383	760
当期純損益	8,247	9,207	960

尚、通期の業績予想の修正につきましては、更に精査を進めました後、判断いたします。

（百万円）	上期 （期初）	上期 （修正）	増減
売 上 高	6,365	6,585	220
経 常 損 益	19	421	440
当 期 純 損 益	11	869	880

尚、通期の業績予想の修正につきましては、更に精査を進めました後、判断いたします。