



平成19年1月期 決算概況

株式会社 ACCESS
平成19年3月23日

本資料についての注意点

- **本資料に含まれる業績目標等の将来数値につきましては、現時点で入手可能な情報に基づき当社グループで判断したものであります。**
- **将来数値には様々な不確定要素が内在しており、実際の業績はこれらの将来数値と異なる場合がありますので、この将来数値に全面的に依拠して投資等の判断を行なうことは差し控えてください。**

【第23期決算】

* 連結は、売上高261億円、経常損失152億円

* 単体は、売上高167億円、経常利益24億円

(百万円)

第23期決算[連結]	実績	当初見通し (2006/4/20)	差異	修正見通し (2006/12/15)	差異
売上高	26,102	27,764	1,662	26,454	352
売上総利益	17,024	-	-	17,925	901
販管費(通常経費)	17,752	-	-	18,490	738
営業利益(特殊経費前)	727	-	-	565	162
販管費(暖簾代等特殊経費)	15,139	12,304	2,835	15,167	28
営業損益(特殊経費後)	15,866	-	-	15,732	134
経常損益	15,252	7,177	8,075	15,205	47
当期損益	16,032	9,648	6,384	16,318	286

決算は、若干の入り繰りがあるものの概ね12/15発表の修正通りに終わる。

・足元の売上高は概ね計画通り

・開発も計画通り進行

ACCESS Linux Platform の開発進捗 商用版を、2月末にリリース。顧客からも強い引合い

・Palm Inc との PalmOS Garnet の包括的ライセンス契約締結(約51億円)

上記契約金額は、1月末までに全て入金済。

経常損益は期初予算比 80.7 億円の減益

A) 連結 - 買収関連追加費用(中間期にて言及済み)	28.3億円
無形固定資産償却	-22.8億円
ストックオプション支払	-10.6億円
IPIのれん・無形固定資産償却年限変更	+ 5.1億円
B) 連結 - 子会社業績	10.3億円
ASE +0.5億円、ASC 2.6億円、IPI 4.2億円、ASA 7.2億円、他子会社計 +3.2億円	
C) 単体 - 減益要因別	41.7億円
(1) 研究開発費を除く販売管理費の増加	1.7億円 (着地31.7億円)
(2) 見込より低粗利益	製品 11.1億円 (粗利率43% 32%)
ロイヤリティ	13.1億円
(3) 研究開発費の増加	15.8億円 (着地42.8億円)
D) その他	0.4億円

連結

連結対象会社：連結子会社27社、持分法適用関連会社2社

(百万円)	第4四半期 (当期)	第4四半期 (前年同期)	前年 同期比	通期 (当期)	通期 (前年同期)	前年 同期比
売上高	10,015	7,389	135.5%	26,102	17,269	151.1%
売上総利益	6,434	4,869	132.1%	17,024	10,495	162.2%
販管費(通常経費)	5,251	1,649	318.4%	17,752	5,780	307.1%
営業損益(特殊経費前)	1,182	3,219	36.7%	727	4,714	-
販管費(暖簾代等特殊経費)	3,663	-	-	15,139	-	-
営業損益(特殊経費後)	2,480	3,219	-	15,866	4,714	-
経常損益	2,239	3,145	-	15,252	4,604	-
当期純損益	3,202	1,879	-	16,032	2,784	-

主要連結各子会社の業績(通期)



連結

ASA : アクセス・システムズ・アメリカズ・インク (旧パームソース・インク)

IPI : IP インフュージョン・インク

(百万円)	ACCESS	ASA	IPI	その他 子会社	修正	のれん・ 無形固定 資産償却	連結合計
売上高	16,787	5,979	854	4,990	2,509	-	26,102
売上総利益	9,677	5,192	591	2,073	509	-	17,024
販管費 (通常経費)	7,466	7,702	1,013	1,924	353	-	17,752
営業損益 (特殊経費前)	2,210	2,509	422	149	156	-	727
販管費 (暖簾代等特殊経費)	-	3,326	855	-	-	10,956	15,139
営業損益 (特殊経費後)	2,210	5,836	1,277	149	11,112	-	15,866
経常損益	2,435	5,367	1,282	177	11,216	-	15,252
当期純損益	1,275	4,937	1,410	255	11,215	-	16,032

主要連結各子会社の業績(第4四半期:11月-1月)



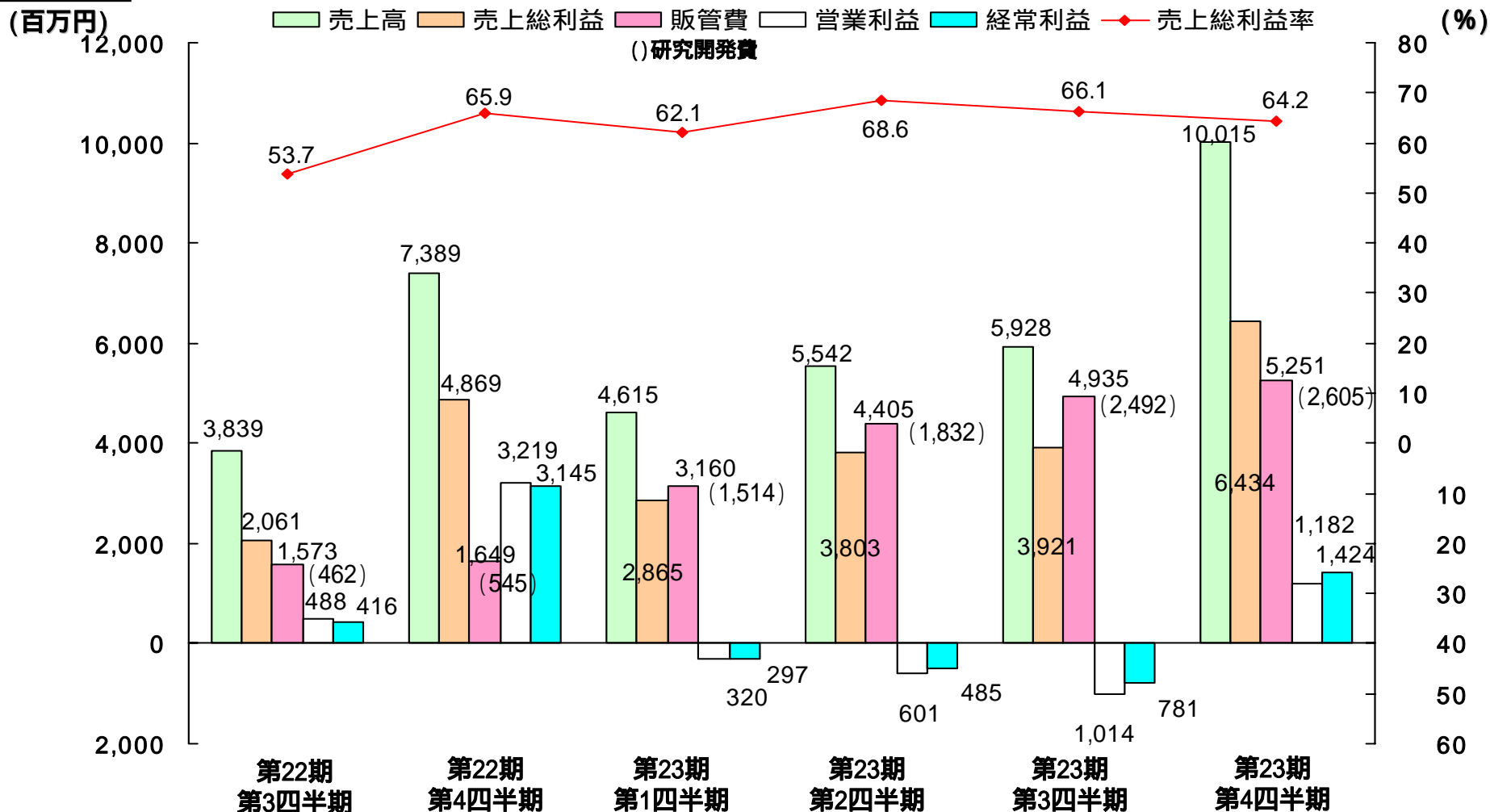
連結

ASA : アクセス・システムズ・アメリカズ・インク (旧パームソース・インク)
IPI : IP インフュージョン・インク

(百万円)	ACCESS	ASA	IPI	その他 子会社	修正	のれん・ 無形固定 資産償却	連結合計
売上高	6,990	1,906	246	1,991	1,118	-	10,015
売上総利益	4,205	1,582	182	332	131	-	6,434
販管費 (通常経費)	2,292	2,359	278	75	246	-	5,251
営業損益 (特殊経費前)	1,912	776	95	257	115	-	1,182
販管費 (暖簾代等特殊経費)	-	766	109	-	-	2,787	3,663
営業損益 (特殊経費後)	1,912	1,542	205	257	2,902	-	2,480
経常損益	2,026	1,421	205	150	2,788	-	2,239
当期純損益	1,107	1,397	314	270	2,868	-	3,202

四半期毎の売上高等の推移(連結)

連結



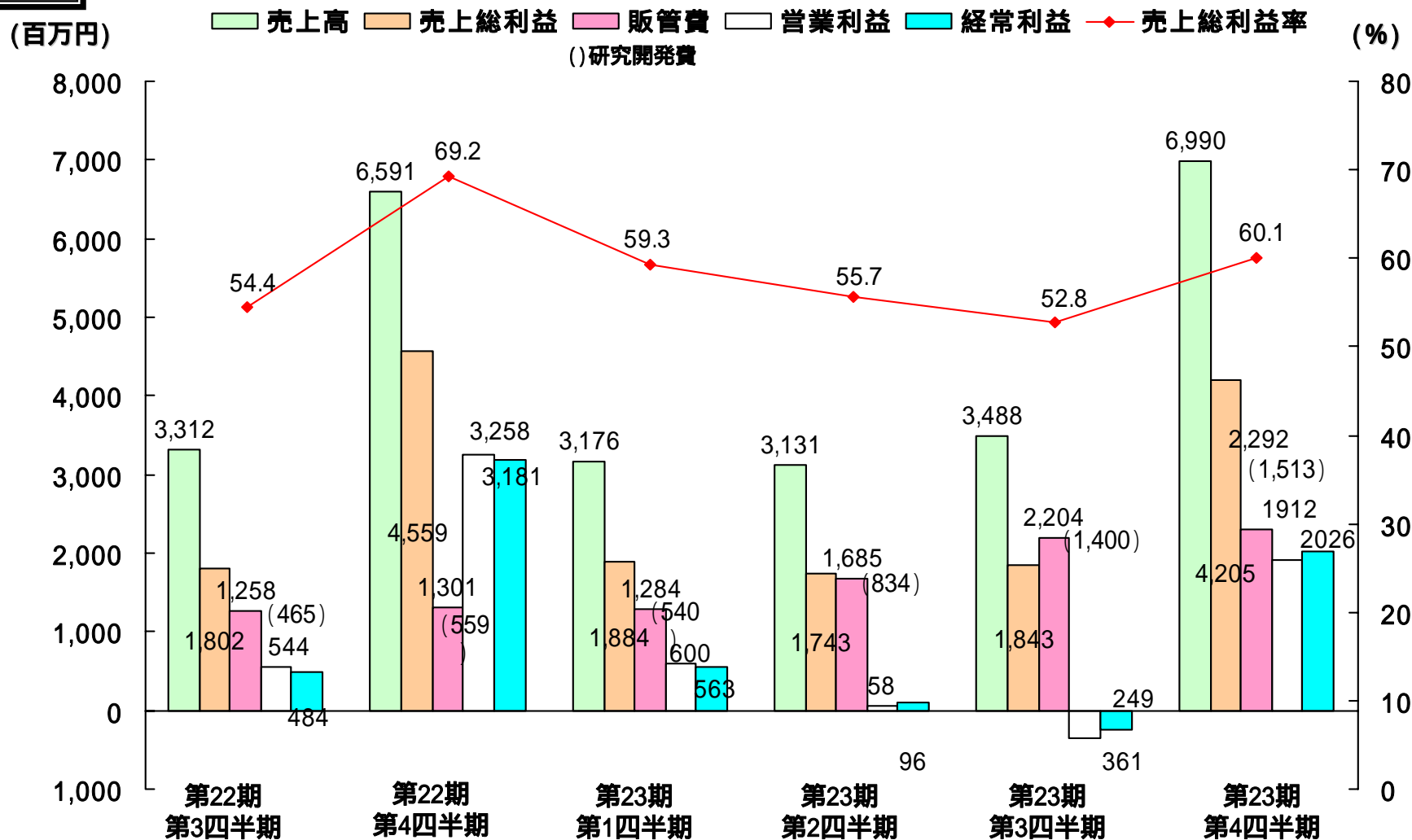
【注記: 四半期比較のため、のれん代等特殊経費は除く。】

単体

(百万円)	第4四半期 (当期)	第4四半期 (前年同期)	前年 同期比	通期 (当期)	通期 (前年同期)	前年 同期比
売上高	6,990	6,591	106.0%	16,787	14,809	113.3%
売上総利益	4,205	4,559	92.2%	9,677	9,477	102.1%
売上総利益率	60.1%	69.2%	-	57.6%	64.0%	-
販管費	2,292	1,301	176.1%	7,466	4,637	160.9%
営業損益	1,912	3,258	58.7%	2,210	4,839	45.6%
経常損益	2,026	3,181	63.6%	2,435	4,740	51.3%
当期純損益	1,107	1,861	59.4%	1,275	2,804	45.4%

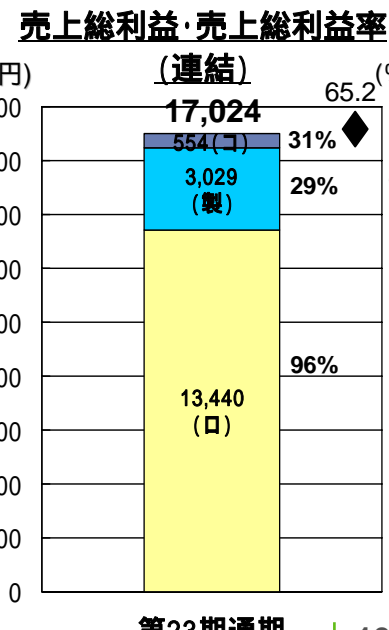
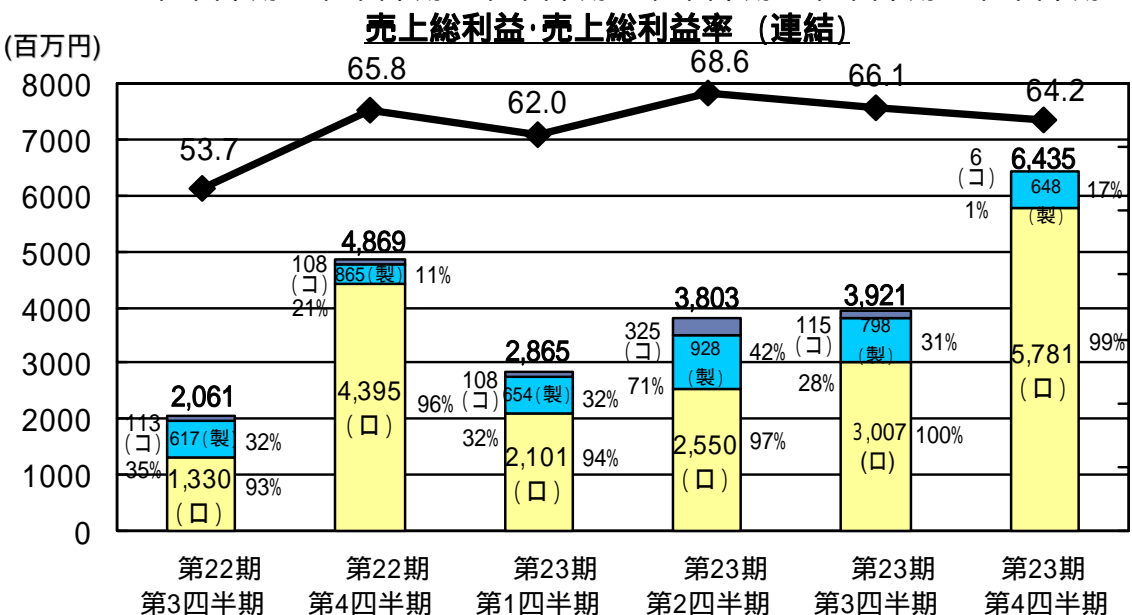
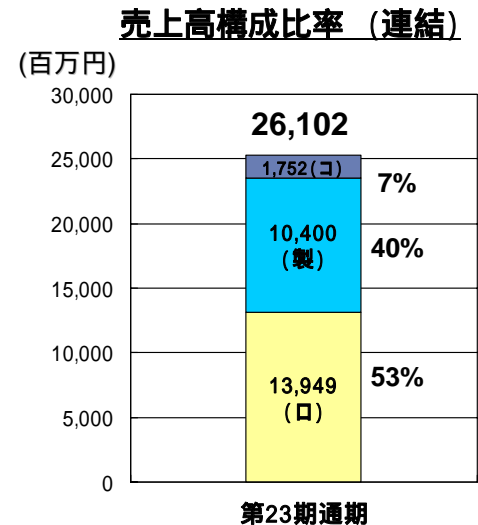
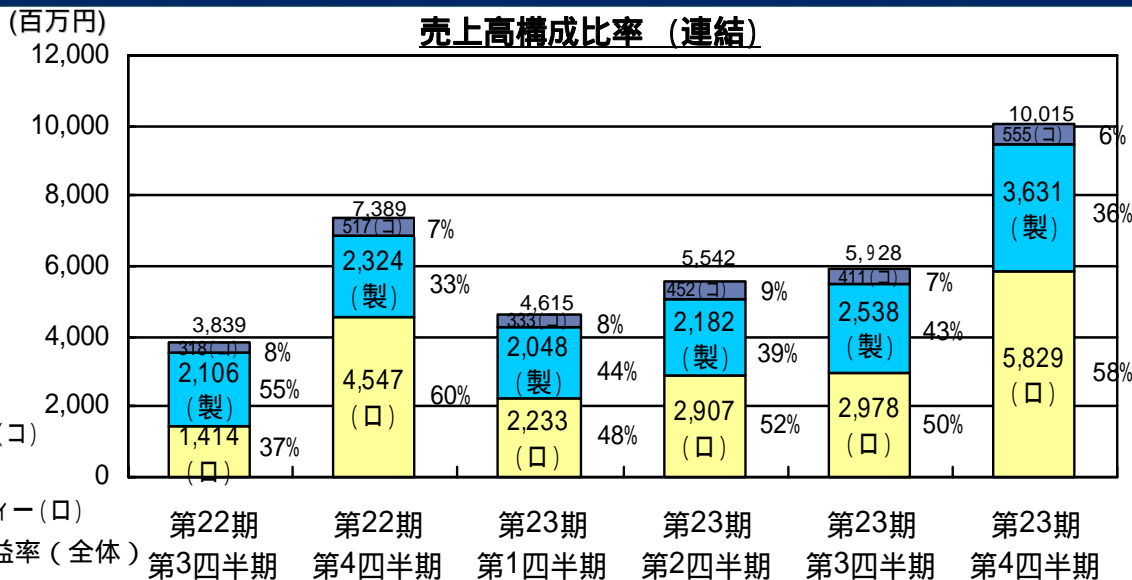
四半期毎の売上高等の推移(単体)

単体



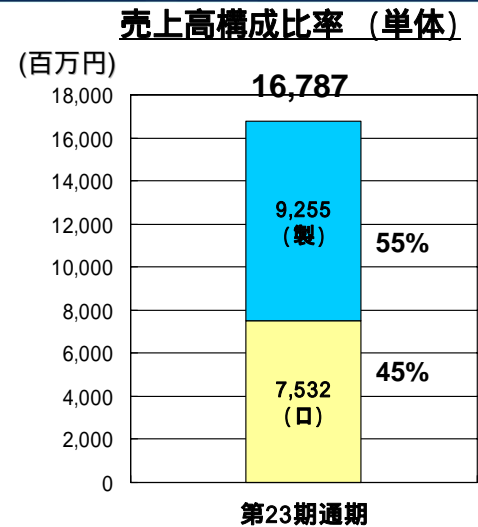
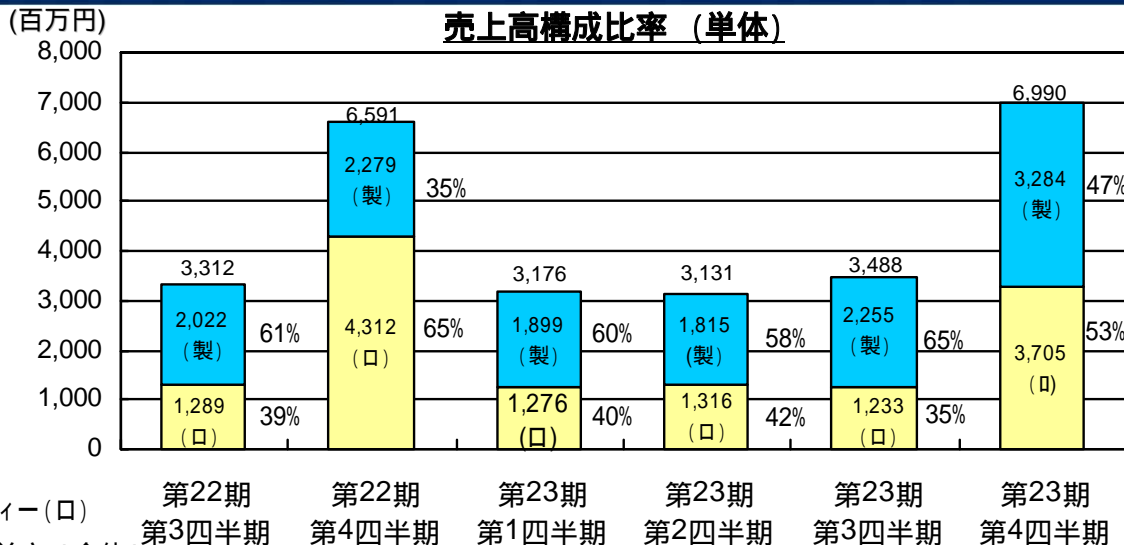
売上高・売上総利益の推移 (連結)

連結

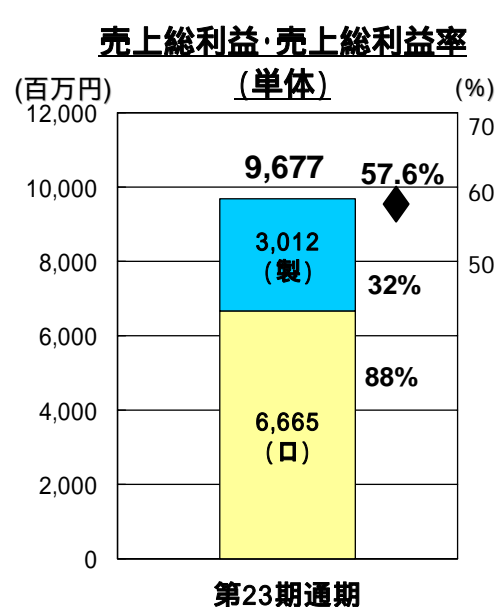
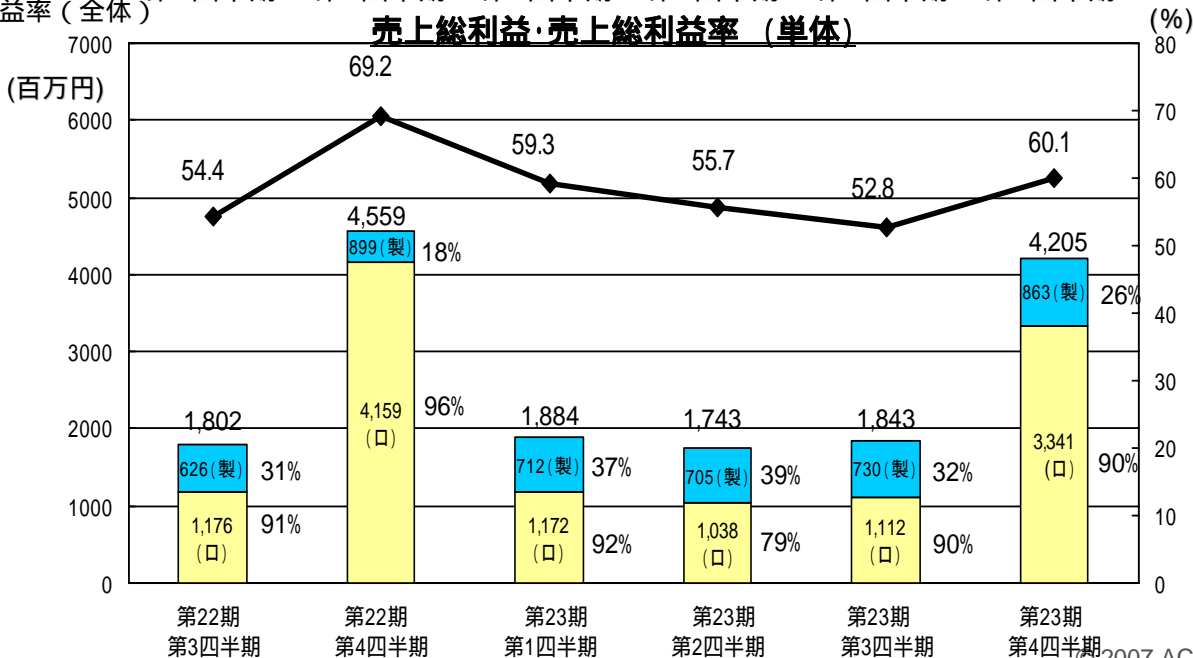


売上高・売上総利益の推移(単体)

単体



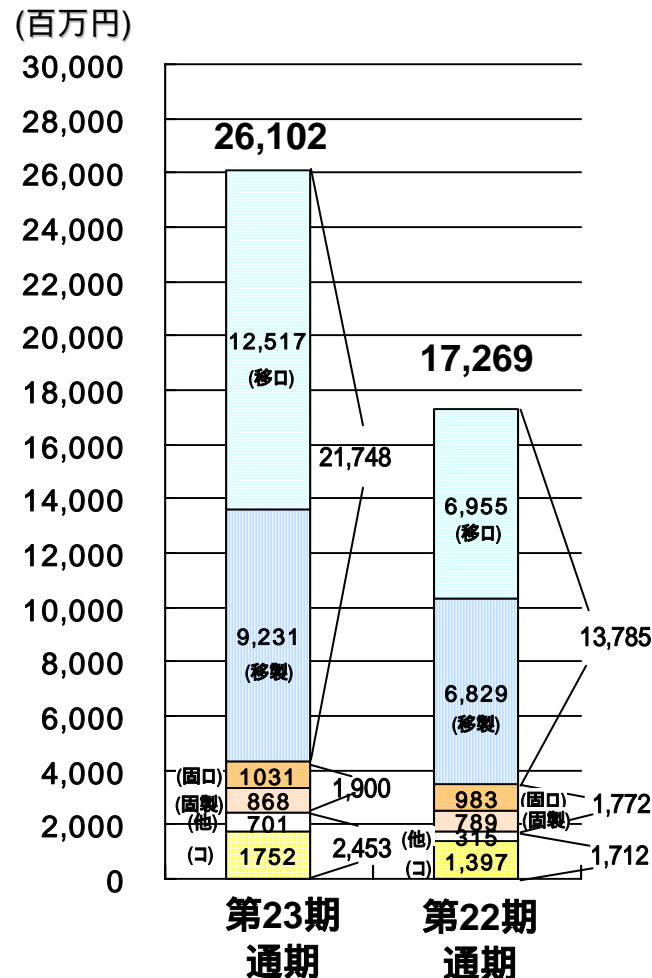
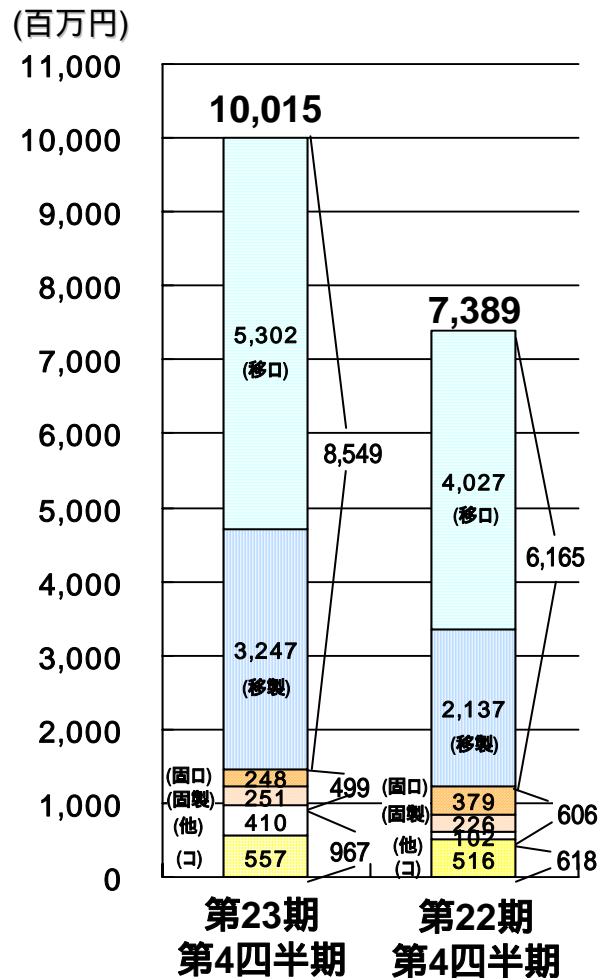
◆ 売上総利益率(全体)



各売上高の内訳(連結:第4四半期・通期)

連結

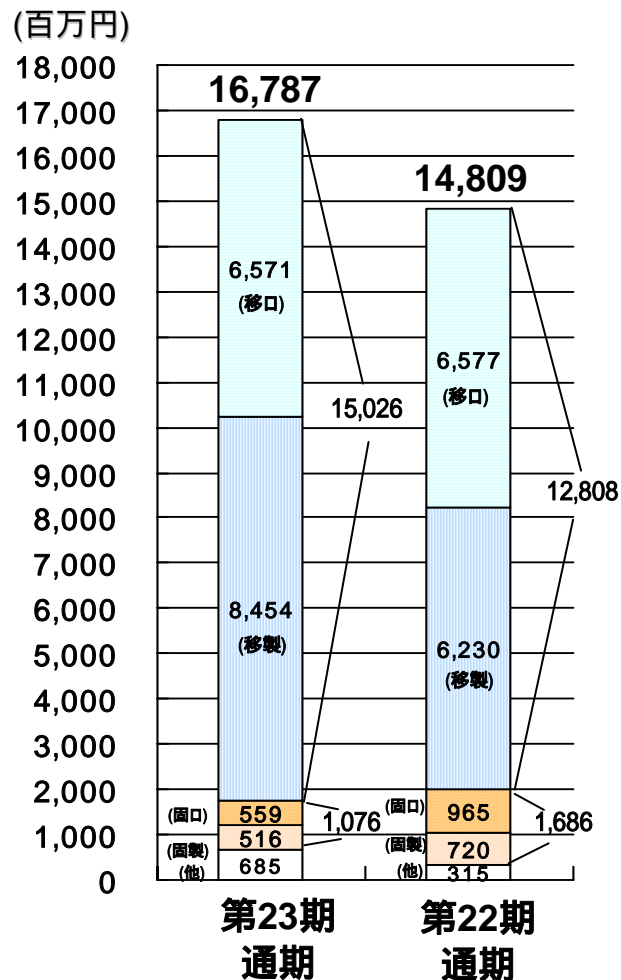
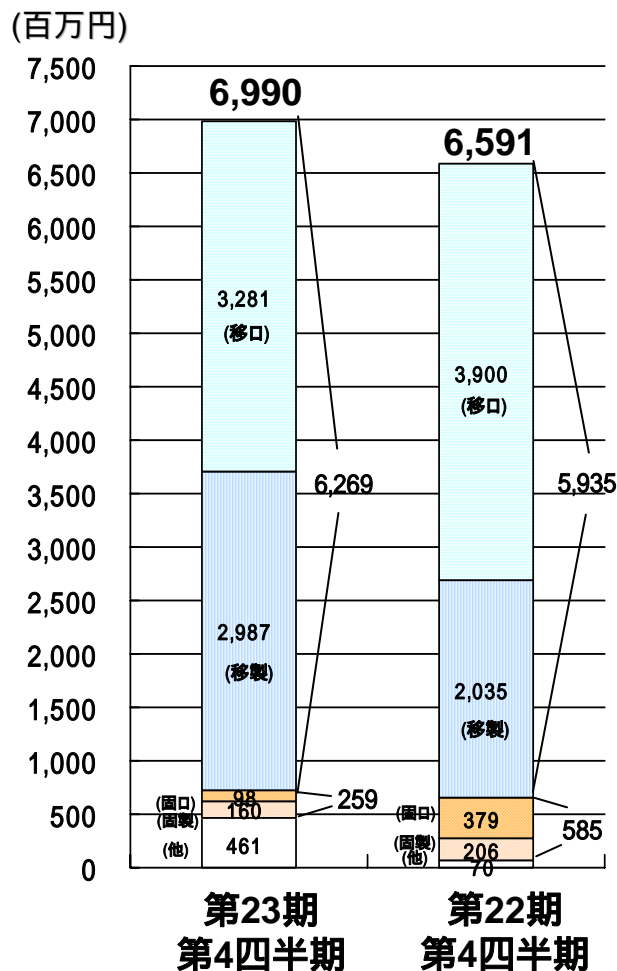
- 移動体情報端末・ロイヤリティー(移口)
- 移動体情報端末・製品(移製)
- 固定屋内情報端末・ロイヤリティー(固口)
- 固定屋内情報端末・製品(固製)
- 基盤開発+受託開発+その他・ロイヤリティー/製品(他)
- コンテンツ(コ)



各売上高の内訳(単体:第4四半期・通期)

単体

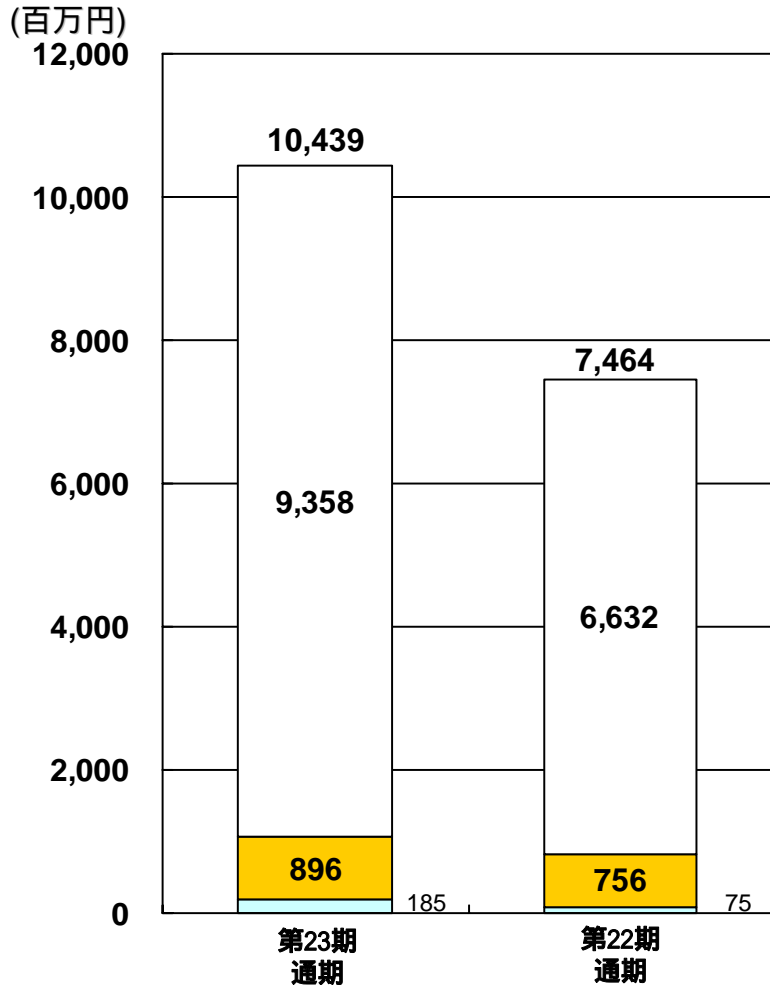
- 移動体情報端末・ロイヤリティー(移ロ)
- 移動体情報端末・製品(移製)
- 固定屋内情報端末・ロイヤリティー(固ロ)
- 固定屋内情報端末・製品(固製)
- 基盤開発+受託開発+その他・ロイヤリティー/製品(他)



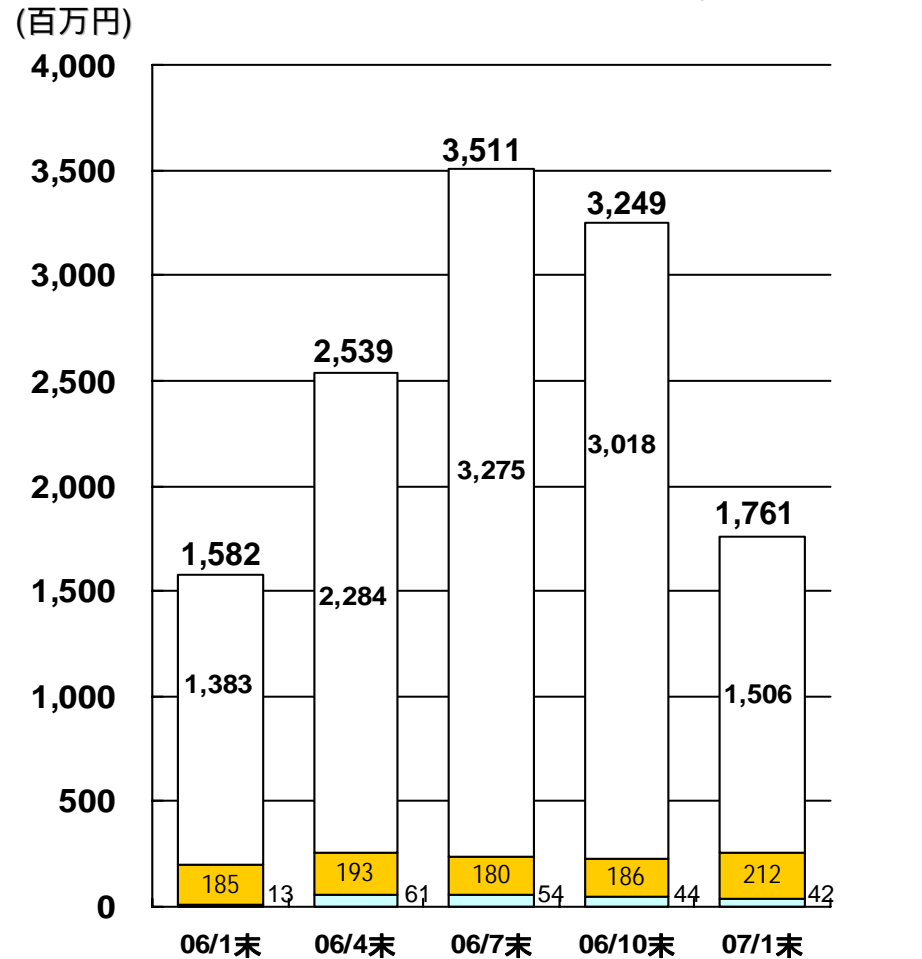
受託開発(製品)の受注状況(連結)

連結

受注高



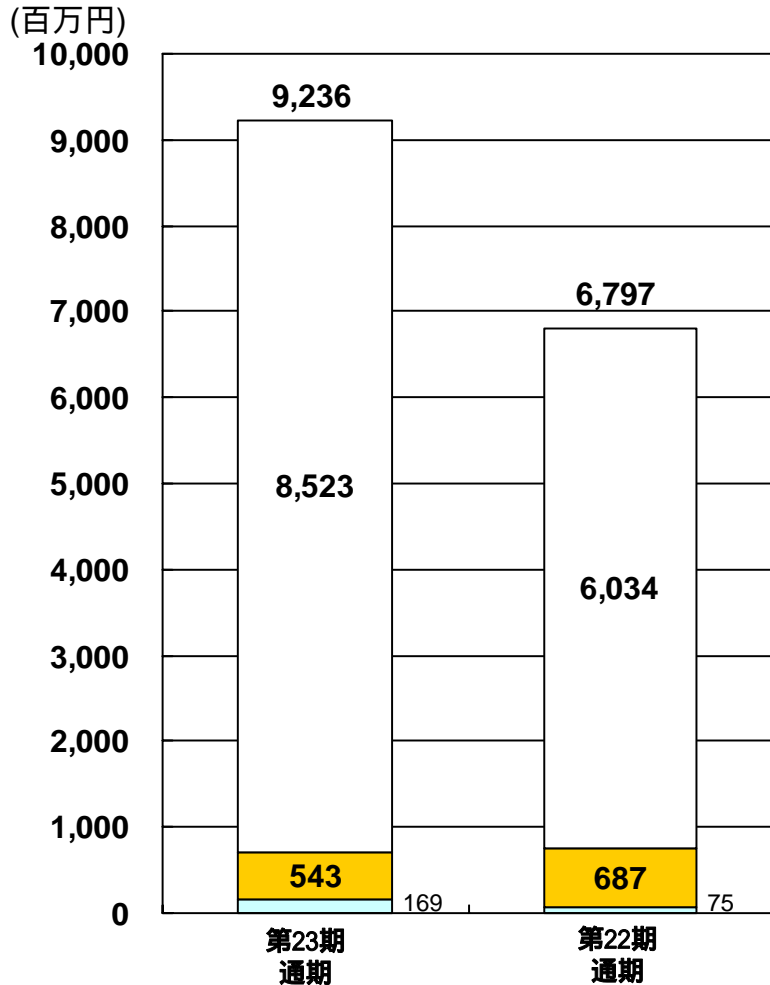
受注残高



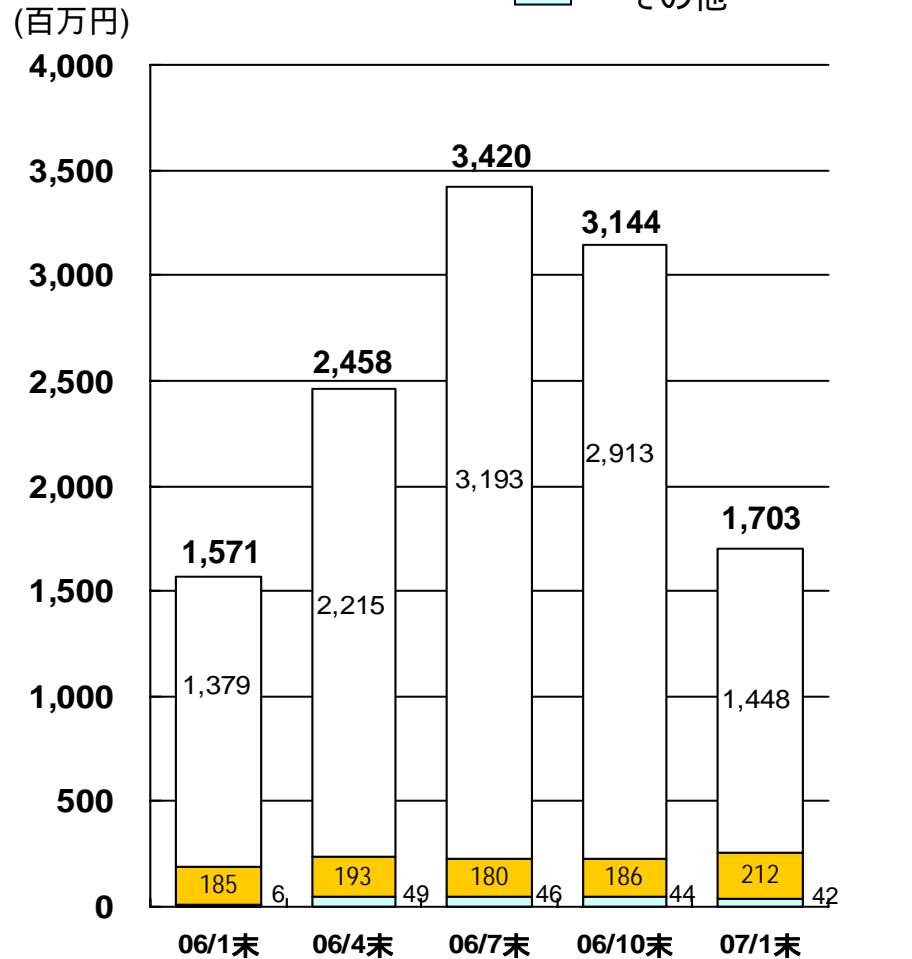
受託開発(製品)の受注状況(単体)

単体

受注高



受注残高



連結

(単位:
人)

地域	年度	2005/07	2006/01	2006/07	2006/10	2007/01
	日本		443	447	519	525
アジア(日本以外)		133	505	528	576	606
北米		35	218	267	279	275
ヨーロッパ		47	95	110	117	123
合 計		658	1,265	1,424	1,497	1,540

連結貸借対照表(要約)



連結

(百万円)

第22期期末

第23期期末

増減

	第23期期末	第22期期末	増減
・ 流動資産			
現金・預金	14,262	24,916	10,654
売上債権	9,815	6,419	3,395
有価証券	8,501	6,925	1,575
たな卸資産	600	508	92
その他	2,190	1,911	278
・ 固定資産			
有形固定資産	1,392	1,444	51
無形固定資産	20,621	28,174	7,553
投資その他の資産	4,795	5,263	468
合計	62,179	75,565	13,385
・ 流動負債	9,438	6,117	3,321
・ 固定負債	636	1,514	877
・ 自己資本	52,104	67,934	15,829
合計	62,179	75,565	13,385

連結キャッシュ・フローの状況(要約)

連結

(百万円)	第23期 第1四半期	第23期 第2四半期	第23期 第3四半期	第23期 第4四半期	第23期 通期	第22期 通期
I. 営業活動によるキャッシュ・フロー	1,390	917	2,080	1,164	3,225	4,526
II. 投資活動によるキャッシュ・フロー	4,745	1,391	344	423	6,906	36,966
III. 財務活動によるキャッシュ・フロー	100	94	0	221	416	52,150
IV. 現金及び現金同等物増加/減少	6,034	2,281	2,340	1,025	9,630	19,772
V. 現金及び現金同等物期首残高	26,393	20,359	18,078	15,738	26,393	6,621
VI. 現金及び現金同等物期末残高	20,359	18,078	15,738	16,763	16,763	26,393

税金等調整前当期純損失: 15,328百万円
減価償却・のれん償却: 14,701百万円
売上債権の増加: 3,433百万円

IPインフュージョン社株式取得による支出: 5,822百万円
アクセス・ソウル社株式取得による支出: 362百万円

税金等調整前当期純利益: 4,531百万円

新株予約権付社債の発行収入: 37,000百万円
第三者割当増資に伴う収入: 15,000百万円

パームソース社株式取得による支出: 35,534百万円



平成20年1月期
業績予想

(百万円)	上期	下期	通期	第23期実績	増減 (%)
売上高	12,369	23,069	35,438	26,102	+35.7%
經常損益	7,623	1,271	6,351	15,252	-
当期純損益	8,247	1,885	10,132	16,032	-

(百万円)	上期	下期	通期	第23期実績	増減 (%)
売上高	6,365	15,394	21,759	16,787	+29.6%
經常利益	19	7,167	7,187	2,435	+195.0%
当期純利益	11	4,250	4,262	1,275	+234.1%