



**2007年1月期
決算説明会**

**株式会社ACCESS
代表取締役社長 荒川 亨
2007年3月23日**

本資料についての注意点

- **本資料に含まれる業績目標等の将来数値につきましては、現時点で入手可能な情報に基づき当社グループで判断したものであります。**
- **将来数値には様々な不確定要素が内在しており、実際の業績はこれらの将来数値と異なる場合がありますので、この将来数値に全面的に依拠して投資等の判断を行なうことは差し控えてください。**

. 第24期計画と課題、対策

第24期 計画のポイント



売上目標

(連結) 354億円 (対前年比135.8%)
NRE 178億円 (対前年比146.7%)
Royalty 176億円 (対前年比126.3%)

(単体) 217億円 (対前年比129.6%)
NRE 115億円 (対前年比124.3%)
Royalty 102億円 (対前年比136.2%)

NRE粗利率目標

(連結) 47.6% (前期実績 29.4%)

(単体) 48.0% (前期実績 32.5%)

研究開発費

(連結) 72億円 (対前年比 89.8%)

(単体) 35億円 (対前年比 81.6%)

ASA(旧PSI)の完全統合

現237名(米国)から77名を削減

中国への効率シフト

工数ベースでの海外移管率の通期目標は49%

要員計画

(連結) 143名の純増

(単体) 62名の純増

第24期 計画

(百万円)

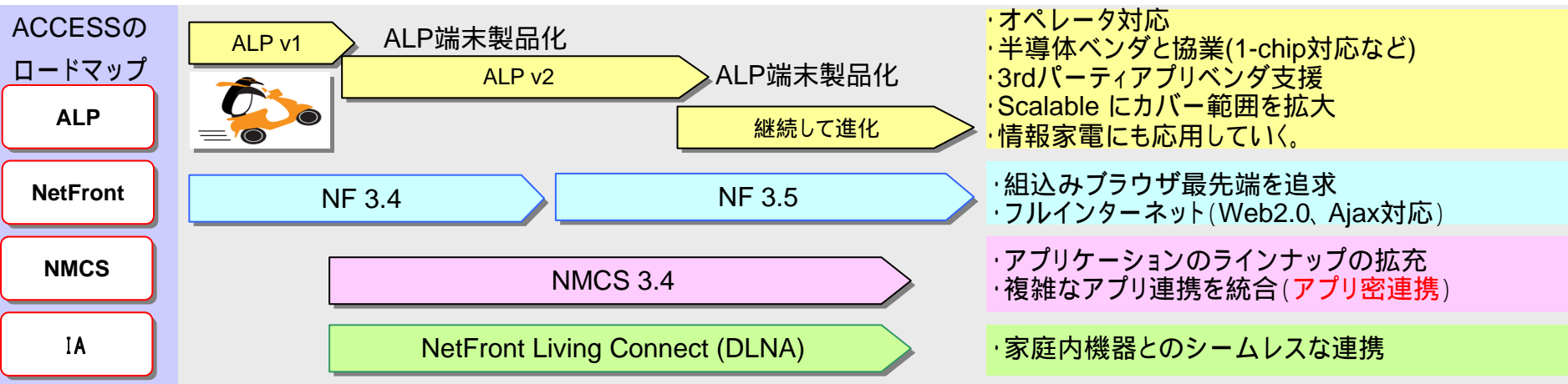
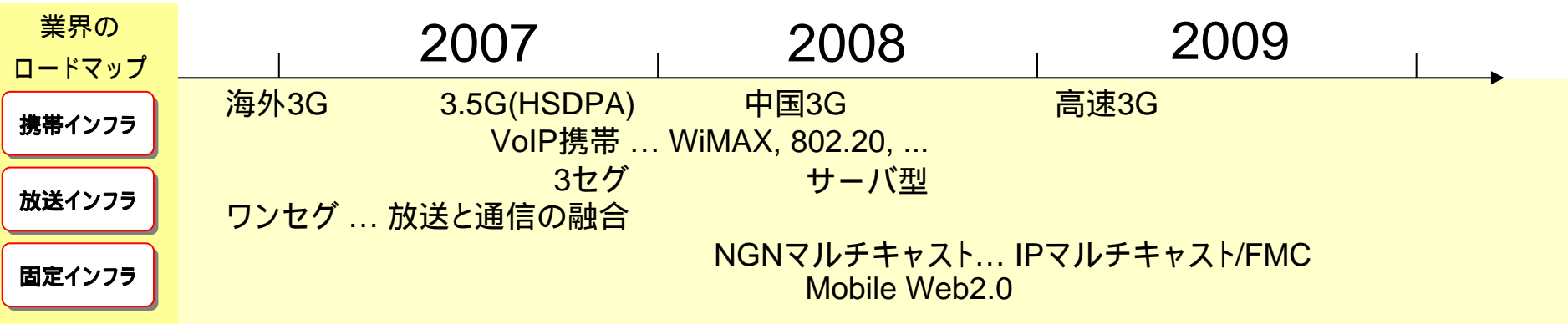
		単体		連結	
売上高計		21,759		35,438	
	NRE	11,500		17,825	
	Royalty	10,259		17,613	
売上原価計		7,145	32.8%	10,525	29.7%
	NRE	5,178	45.0%	8,545	52.4%
	移管コスト	800	7.0%	800	
	Royalty	1,167	11.4%	1,179	6.7%
売上総利益計		14,614	67.2%	24,913	70.3%
	NRE	5,522	48.0%	8,480	47.6%
	Royalty	9,092	88.6%	16,433	93.3%
販管費計		7,426	34.1%	17,715	50.0%
	R&D	3,500		7,225	
	上記以外	3,926		10,490	
営業損益(買収関連費用前)		7,187	33.0%	7,198	20.3%
販管費(買収関連費用)		-		13,932	
営業損益(買収関連費用後)		7,187	33.0%	6,734	-19.0%
経常損益		7,187	33.0%	6,351	-17.9%
特別損失(リストラ費用)		-		501	
当期損益		4,262	19.6%	10,132	-28.6%

第24期 計画・・・対前年比較

(百万円)

			第23期		第24期		前年比
売上高合計			26,102	100.0%	35,438	100.0%	135.8%
	Core	NRE	9,722		13,122		135.0%
		Royalty	7,894		11,104		140.7%
	Non-Core	2,548		5,138		201.6%	
	ASA	NRE	374		578		154.5%
		Royalty	5,562		5,496		98.8%
	売上原価合計			9,078	34.8%	10,525	29.7%
	Core	NRE	6,557	67.4%	7,033	53.6%	107.3%
		Royalty	403	5.1%	1,050	9.5%	260.5%
	Non-Core	1,414	55.5%	2,155	41.9%	152.4%	
	ASA	NRE	597	159.6%	158	27.3%	26.5%
		Royalty	105	1.9%	129	2.3%	122.9%
	売上総利益			17,024	65.2%	24,913	70.3%
販管費計			17,752	68.0%	17,715	50.0%	99.8%
	Core	R&D	8,045		7,225		89.8%
		上記以外	7,874		7,804		99.1%
	Non-Core	1,832		2,686		146.6%	
営業利益(買収関連費用前)			-727	-2.8%	7,198	20.3%	-

業界ロードマップと販売台数予測



予測販売台数

	2007	2008	2009
合計	1億1,000万台	1億7,000万台	3億台
国内	4,200万台	4,450万台	4,450万台
海外	6,800万台	1億2,550万台	2億5,550万台

○ 研究開発体制

● 製品戦略の見直し

- 第24期以降の戦略投資は、确实かつ適切に行う
(ALP、NF、NMCS、IA、DLNA、NGN、ソリューション)
- 開発メンバーに経営状況を随時落とし込み、費用対効果をしっかりと意識させる
- 投入タイミングを精査。先走りすぎないように、かつ出遅れないように
- 過剰仕様にならないように市場要求を精査
 - 顧客要求、潜在需要を确实に入手
 - 営業、営業技術、マーケティングと密に連携

○ 受託開発体制（研究開発体制を含む）

● 開発プロセスの効率化

● プロジェクトマネジメントの最適化：質的改善

- 事業戦略との密な同期と連携
- プロジェクトのゴールを最初に明確に
- マネージメント層の一新
- 持ち帰り/ Outsourceを通じて、きちんと管理できる体質へ

● 作業分担の最適化：量的改善

- 一部を海外移転するのではなく、まるごと移転して、本社は海外の立ち上げに注力する

● 開発コストの低減：質的改善

- 社内リソース(中国)の活用。主にプログラム
- 海外オフショア(中国、バングラディッシュ)協力会社の活用。主にテスト関連

● 進捗管理の徹底（計画/実行/チェック/検証・修正）

- 2段階月次レビューを徹底（新規案件）
- 問題が起こった場合、グローバル最適に解決を行う

1. ASA (旧PSI)の完全統合

- 組織体制の再構築 (~ 4月末)
- 現237名(米国)から77名を削減
- 研究開発子会社へ

日・米での効率的
研究開発体制の確立

2. 中国(南京・北京)への効率シフト

- 研究開発(X)案件の移管(通期で49%)
- 受託(B/S)案件の移管(通期で50%)
- 技術習熟度の目標レベル達成
- 顧客情報の管理

日・米・中での
開発効率の改善

3. 本体制の維持・強化

- 営業・開発・管理体制の国内外の3方面化

グローバル体制の確立

1. ASA (旧PSI)の完全統合プラン

Q1

Q2

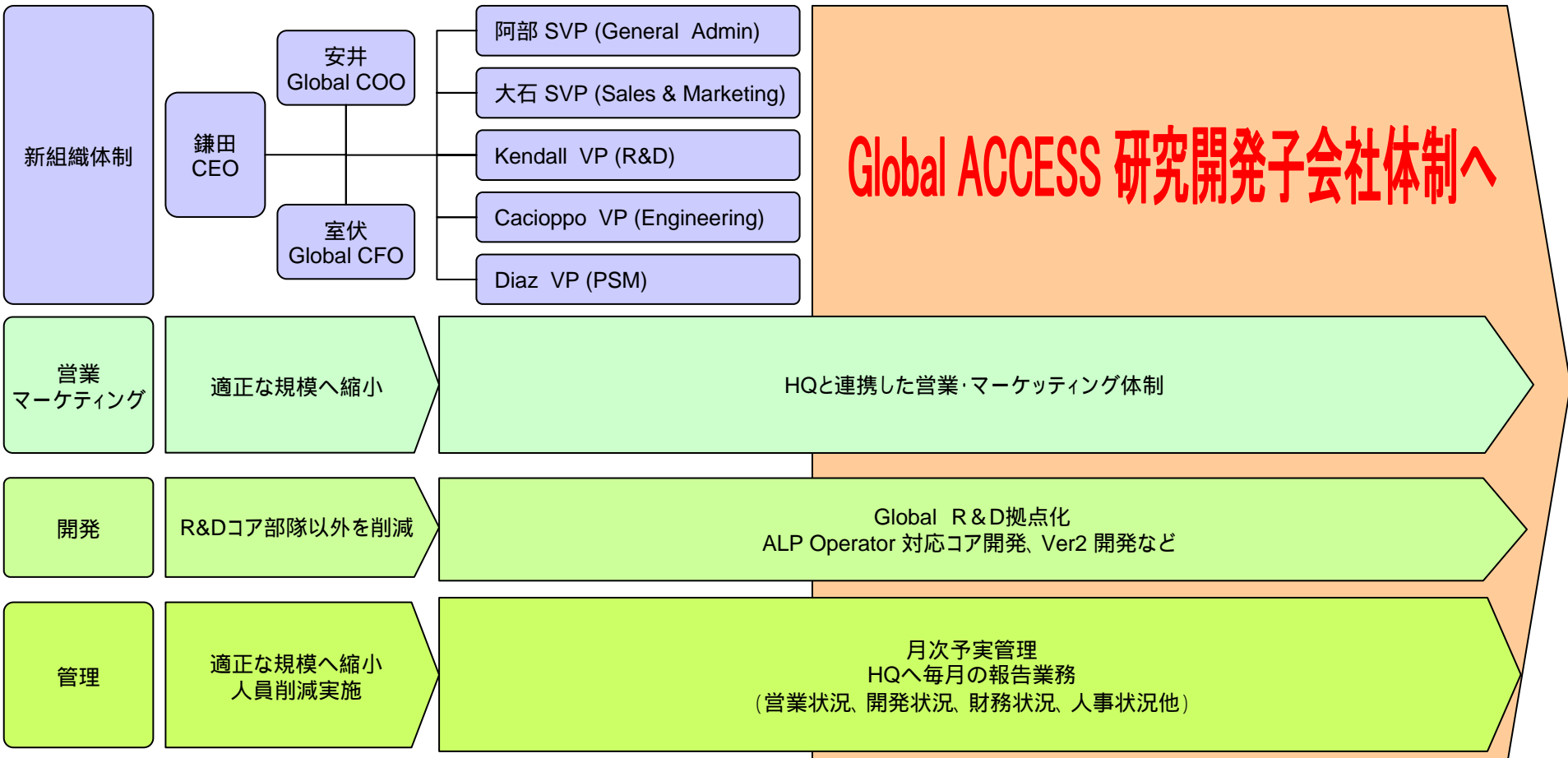
Q3

Q4

77名の削減実施 (~ 3月)

ASA再構築
新組織体制の確立 (~ 4月)

日・米での効率的な研究開発体制の確立



ASA P/L (第24期 Outlook)



(百万円)

		上期		下期		通期	
売上高計		3,023		3,051		6,074	
	NRE	270		307		578	
	Royalty	2,752		2,743		5,496	
売上原価計		162		125		288	
	NRE	97		60		158	
	Royalty	6		6		12	
	Inter-company NRE	-		-		-	
	Inter-company Royalty	58		58		117	
売上総利益計		2,860	94.6%	2,925	95.9%	5,786	95.3%
	NRE	173	64.1%	246	80.1%	420	72.7%
	Royalty	2,687	97.6%	2,679	97.7%	5,365	97.6%
販管費計		3,362		2,976		6,339	
	R&D	1,810		1,607		3,418	
	上記以外	1,552		1,368		2,921	
営業損益(買収関連費用前)		501		50		552	
販管費(買収関連費用)		1,316		1,109		2,425	
営業損益(買収関連費用後)		1,818		1,160		2,978	
経常損益		1,571		1,001		2,572	
特別損失(リストラ費用)		501		-		501	
当期損益		2,118		1,047		3,166	

2. 中国(南京・北京)への効率シフトプラン

Q1

Q2

Q3

Q4

海外移管率 35%

(南京)エンジニア 262名
(北京)エンジニア 71名
(オフショア)エンジニア 60名

海外移管率 53.3%

(南京)エンジニア 330名
(北京)エンジニア 71名
(オフショア)エンジニア 132名

海外移管率 54.9%

(南京)エンジニア 330名
(北京)エンジニア 71名
(オフショア)エンジニア 162名

海外移管率 54.9%

(南京)エンジニア 330名
(北京)エンジニア 71名
(オフショア)エンジニア 162名

組織

組織・体制作り(～6月)
(異動・再配置、品質管理、事務サポート)

発注

HQアウトソース確定(～5月)
中国リソース確保(～5月)
(南京・大連・オフショア)

インフラ
教育

インフラ/教育(Phase1:HQ主導)(～5月)
(コミュニケーション・開発スキル・プロセス・品質)

インフラ/教育(Phase2:中国主導)(6月～)
(コミュニケーション・開発スキル・プロセス・品質)

インフラ/教育(Phase3:中国主導)(随時実施)
(コミュニケーション・開発スキル・プロセス・品質)

先行プロジェクト開発(Q2で完全統合)

HQ主導の研究開発の実施
HQ主導の標準製品開発の実施
HQ主導の受託開発の実施

Global ACCESS 開発新体制

HQへ開発状況適時報告
品質維持の実施
納期厳守の実施

ASC P/L (第24期 Outlook)

(百万円)

		上期		下期		通期	
売上高計		943		1,451		2,395	
	NRE	82		35		118	
	Royalty	169		242		412	
	Inter-company NRE	691		1,172		1,864	
売上原価計		653		950		1,603	
	NRE	585		852		1,437	
	Royalty	-		-		-	
	Inter-company NRE	-		-		-	
	Inter-company Royalty	67		97		165	
売上総利益計		290	30.8%	501	34.5%	792	33.1%
	NRE	189	24.5%	355	29.4%	544	27.4%
	Royalty	101	59.8%	145	59.9%	247	60.0%
販管費計		500		542		1,042	
	R&D	173		-		173	
	上記以外	327		542		868	
営業損益(買収関連費用前)		209		41		250	
販管費(買収関連費用)		14		10		24	
営業損益(買収関連費用後)		223		51		275	
経常損益		221		47		268	
特別損失(リストラ費用)		-		-		-	
当期損益		221		47		268	

3. 本体制の維持・強化プラン

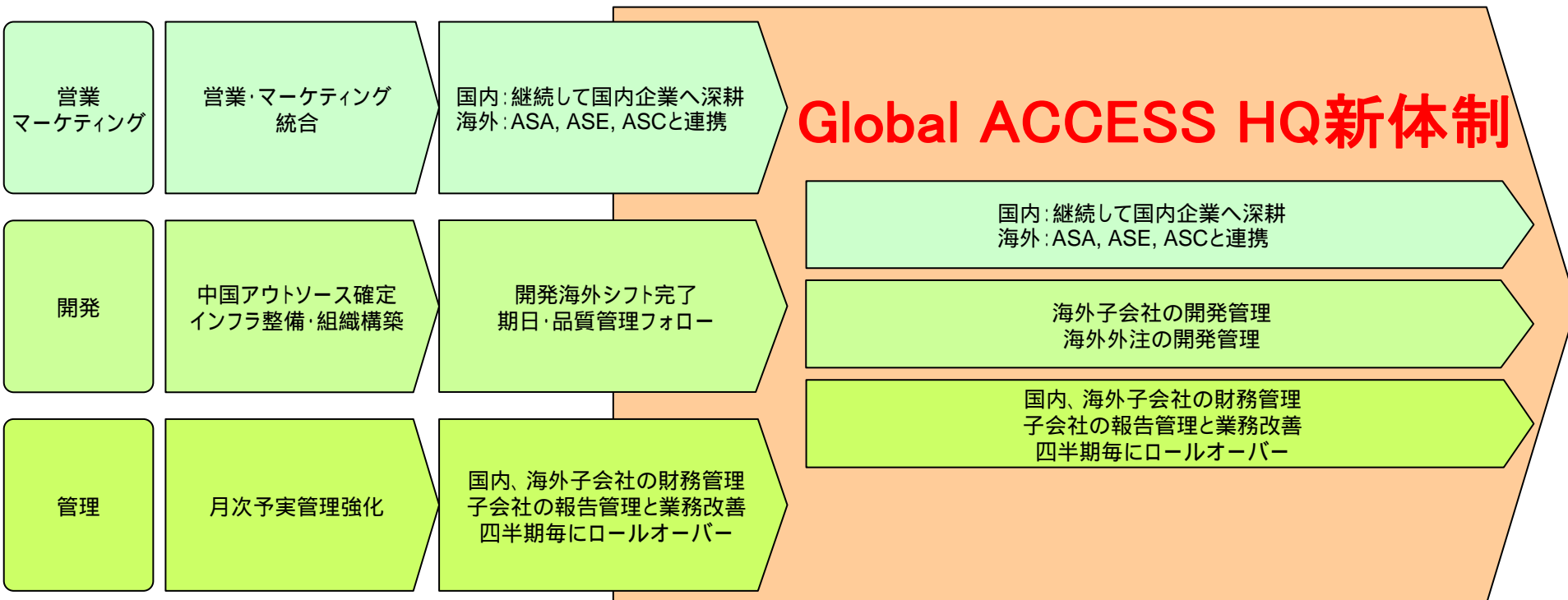


Q1
 ASAの業務完全統合 (安井)
 IPIの業務完全統合 (檜崎)
 開発を中国へシフト準備 (渡邊・植松)
 子会社管理体制確立(室伏・阿部)
 本社開発体制の強化 (渡邊・笹木)

Q2
 中国へのシフト完了 (渡邊・植松)
 開発効率の改善 (渡邊・植松)
 財務状況の管理 (室伏)
 財務内容を四半期毎に見直し(室伏)
 本社開発体制の強化 (渡邊・笹木)

Q3
 中国開発効率の改善 (渡邊・植松)
 財務内容を四半期毎に見直し(室伏)
 本社開発体制の強化 (渡邊・笹木)

Q4
 中国開発効率の改善 (渡邊・植松)
 財務内容を四半期毎に見直し(室伏)
 本社開発体制の強化 (渡邊・笹木)



単体 P/L (第24期 Outlook)

(百万円)

		上期		下期		通期	
売上高計		6,365		15,394		21,759	
	NRE	3,185		8,315		11,500	
	Royalty	2,815		6,685		9,500	
	Inter-company Royalty	365		394		759	
売上原価計		2,354		4,790		7,145	
	NRE	1,126		2,525		3,651	
	Royalty	361		805		1,167	
	Inter-company NRE	866		1,459		2,326	
売上総利益計		4,010	63.0%	10,603	68.9%	14,614	67.2%
	NRE	1,192	37.4%	4,330	52.1%	5,522	48.0%
	Royalty	2,818	88.6%	6,273	88.6%	9,092	88.6%
販管費計		3,991		3,435		7,426	
	R&D	1,992		1,507		3,500	
	上記以外	1,999		1,928		3,926	
営業損益(買収関連費用前)		19		7,167		7,187	
販管費(買収関連費用)		-		-		-	
営業損益(買収関連費用後)		19		7,167		7,187	
経常損益		19		7,167		7,187	
特別損失(リストラ費用)		-		-		-	
当期損益		11		4,250		4,262	

第24期 要員計画 (Coreエンジニア B/S/X案件)



拠点別Core エンジニア B/S/X案件

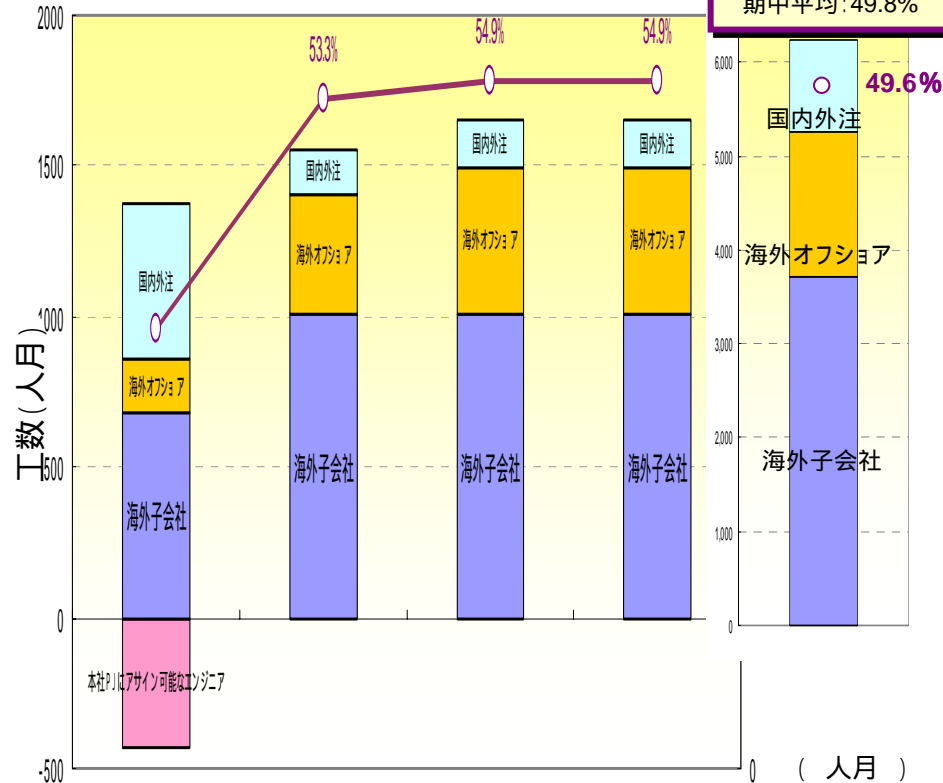
四半期別 要員計画

(人)

	第24期 期初	第24期 第1四半期	第24期 第2四半期	第24期 第3四半期	第24期 第4四半期	年間 増員数
HQ	340	385	390	390	390	50
ASC(N)	262	262	330	330	330	68
ASC(B)	71	71	71	71	71	0
AS	73	73	93	93	93	20
ASE	53	57	63	68	68	15
AH	18	18	18	18	18	0
ASA	214	161	161	161	161	-53
Core 小計	1031	1027	1126	1131	1131	100

Q1 2,461人月	Q2 2,641人月	Q3 2,731人月	Q4 2,731人月	合計 10,564人月
---------------	---------------	---------------	---------------	----------------

海外移管率
期中平均: 49.8%



(人月)	第24期 第1四半期	第24期 第2四半期	第24期 第3四半期	第24期 第4四半期	第24期 合計
海外子会社	682	1,012	1,012	1,012	3,718
海外オフショア	180	396	486	486	1,548
国内	1,083	1,083	1,083	1,083	4,332
国内外注	516	150	150	150	966
本社PJにアサイン可能なエンジニア	-429				
海外移管率	35.0%	53.3%	54.9%	54.9%	49.8%
B/S/X案件合計	2,461	2,641	2,731	2,731	10,564

注記

HQ = 本社
 ASC(N) = ACCESS 中国子会社(南京)
 ASC(B) = ACCESS 中国子会社(北京)
 AS = ACCESS 韓国子会社(ソウル)
 ASE = ACCESS 欧州子会社(ドイツ)
 AH = ACCESS 北海道
 ASA = ACCESS 米国子会社(サニーベール)(含: 仏子会社)

第24期 要員計画 (グループ全社員)



第24期 社員数配分

(人)

Core	第24期 期初	第24期 第1四半期	第24期 第2四半期	第24期 第3四半期	第24期 第4四半期	年間増員数
HQ	483	544	545	545	545	62
ASC(N)	292	294	362	362	362	70
ASC(B)	105	106	106	106	106	1
AS	81	81	101	101	101	20
ASE	69	74	86	93	93	24
AH	20	20	20	20	20	0
ASA	291	291	214	214	214	-77
Core 小計	1,341	1,410	1,434	1,441	1,441	100
Non-Core	第24期 期初	第24期 第1四半期	第24期 第2四半期	第24期 第3四半期	第24期 第4四半期	年間増員数
IPI	38	34	29	29	29	-9
CV	59	59	61	61	61	2
RZ	30	34	41	45	48	18
AMS	39	44	53	54	54	15
AP	33	37	42	50	50	17
Non-Core 小計	199	208	226	239	242	43
Core, Non-Core合計	1,540	1,618	1,660	1,680	1,683	143

注記

HQ = ACCESS本社	ASE = ACCESS 欧州子会社(ドイツ)	CV = C Valley(中国)
ASC(N) = ACCESS 中国子会社(南京)	AH = ACCESS 北海道	RZ = RedZero(中国)
ASC(B) = ACCESS 中国子会社(北京)	ASA = ACCESS 米国子会社(サニーベール)(含:仏子会社)	AMS = ACCESS Media Solution(中国)
AS = ACCESS 韓国子会社(ソウル)	IPI = IP Infusion(米国サンノゼ)	AP = アクセスパブリッシング(東京)

第24期 New ACCESS グループ体制



ACCESS HQ

荒川 CEO

鎌田 CTO

安井 Global COO

室伏 Global CFO

阿部 執行役員 (経企・財經、人事・総務・法務・知財)

大石 執行役員 (マーケティング)

渡邊 執行役員 (技術戦略企画)

植松 執行役員 (開発)

榎崎 執行役員 (IPI担当)

趙 執行役員 (中国担当)

青山 統括部長
(営業)

笛木 本部長
(開発推進:主)
(開発:兼)

ACCESS Systems Americas

鎌田 CEO

安井 Global COO

室伏 Global CFO

阿部 SVP (General Admin)

大石 SVP (Sales & Marketing)

Kendall VP (R&D)

Cacioppo VP (Engineering)

Diaz VP (PSM)

ACCESS China

Suhandinata CEO

植松 執行役員
(中国開発体制構築)

趙 執行役員 (中国担当)

第24期 連結予算

(百万円)

	ACCESS HQ	ASA	ASE	ASC	AS	AH	Core Elimination	Core Total	Non-Core Elimination	Non-Core Total	Grand Total
売上高計	21,759	6,074	2,761	2,395	976	241	3,908	30,300	-	5,138	35,438
	NRE	11,500	578	1,502	118	-	-	13,700	-	4,125	17,825
	Royalty	9,500	5,496	1,191	412	-	-	16,600	-	1,013	17,613
	Inter-company NRE	-	-	66	1,864	976	241	3,149	-	-	-
	Inter-company Royalty	759	-	-	-	-	-	759	-	-	-
売上原価計	7,145	288	1,373	1,603	843	201	3,085	8,370	-	2,155	10,525
	NRE	2,851	158	897	1,437	843	201	6,390	-	2,155	8,545
	Royalty	1,167	12	-	-	-	-	1,179	-	-	1,179
	Inter-company NRE	2,326	-	-	-	-	-	2,326	-	-	-
	Inter-company Royalty	-	117	476	165	-	-	759	-	-	-
	移管コスト	800	-	-	-	-	-	800	-	-	800
売上総利益計	14,614	5,786	1,387	792	132	40	823	21,930	-	2,983	24,913
	NRE	5,522	420	672	544	132	40	6,509	-	1,970	8,480
	Royalty	9,092	5,365	715	247	-	-	15,420	-	1,013	16,433
販管費計	7,426	6,339	1,025	1,042	140	34	980	15,029	-	2,686	17,715
営業損益(買収関連費用前)	7,187	552	362	250	8	5	157	6,900	-	297	7,198
販管費(買収関連費用)	-	2,425	-	24	-	-	10,086	12,536	1,025	1,395	13,932
営業損益(買収関連費用後)	7,187	2,978	362	275	8	5	9,929	5,636	1,025	1,098	6,734
経常損益	7,187	2,572	519	268	8	6	10,086	5,206	1,025	1,145	6,351
特別損失(リストラ費用)	-	501	-	-	-	-	-	501	-	-	501
当期損益	4,262	3,166	377	268	8	2	10,086	8,870	1,025	1,262	10,132

第24期 連結予算 (上期・下期推移)

(百万円)

		上期		下期		通期	
売上高計		12,369		23,069		35,438	
	NRE	5,650		12,175		17,825	
	Royalty	6,719		10,893		17,613	
売上原価計		3,949		6,575		10,525	
	NRE	3,581		5,763		9,345	
	Royalty	368		811		1,179	
売上総利益計		8,420	68.1%	16,493	71.5%	24,913	70.3%
	NRE	2,068	36.6%	6,411	52.7%	8,480	47.6%
	Royalty	6,351	94.5%	10,081	92.5%	16,433	93.3%
販管費計		9,206		8,509		17,715	
営業損益(買収関連費用前)		786		7,984		7,198	
販管費(買収関連費用)		7,071		6,861		13,932	
営業損益(買収関連費用後)		7,857		1,123		6,734	
経常損益		7,623		1,271		6,351	
特別損失(リストラ費用)		501		-		501	
当期損益		8,247		1,885		10,132	

. Appendix: 既存ビジネスの成果

累計出荷台数 - 3億7800万台突破

(2007年2月末)

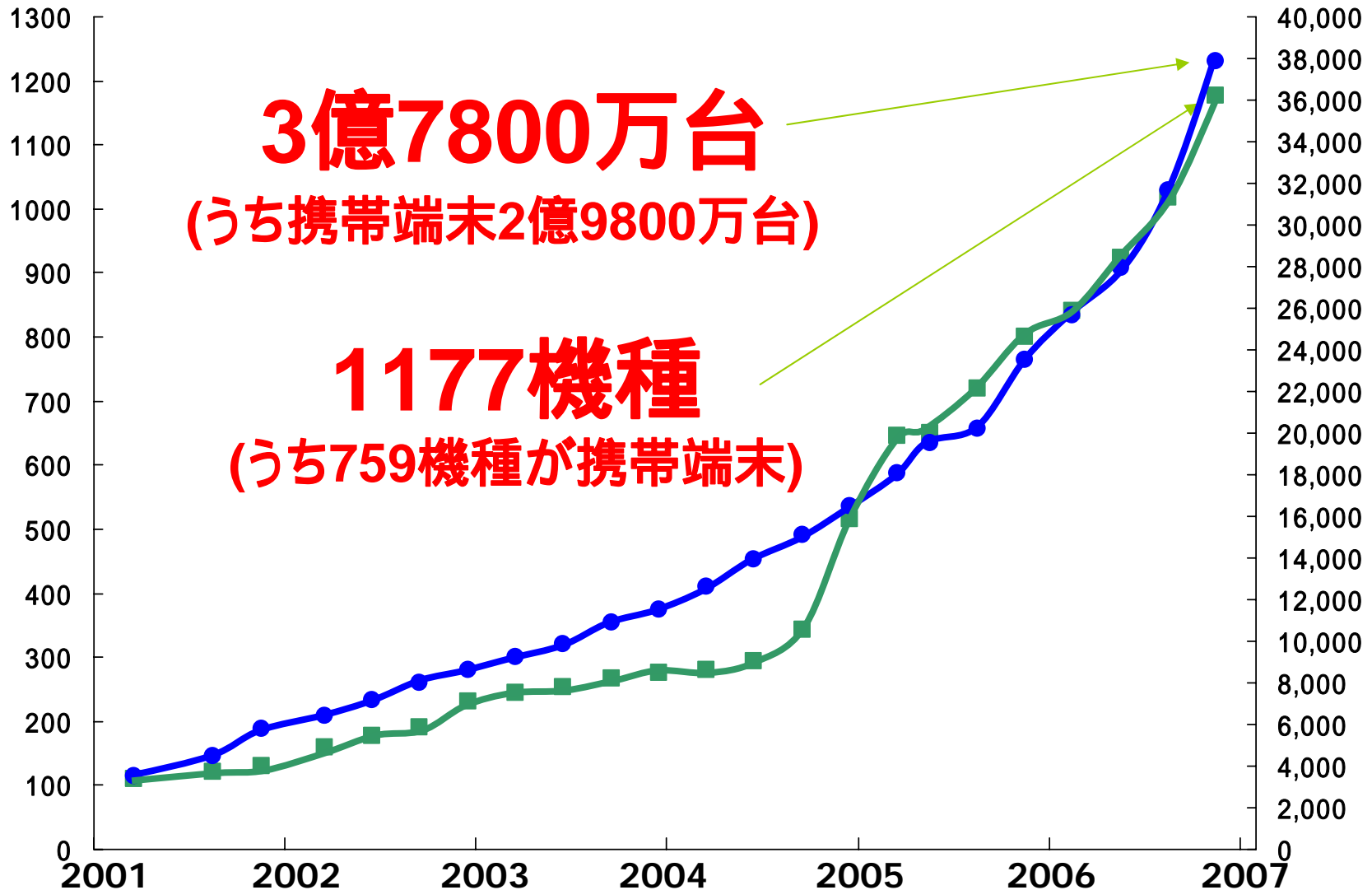
(10,000 units)

3億7800万台
(うち携帯端末2億9800万台)

1177機種
(うち759機種が携帯端末)

■ 搭載製品数 (累積)

● 出荷台数 (累積)



国内全キャリアに浸透する高機能機種 各社 2007年春モデル

2007年春モデルでも、新機種が続々登場



SoftBank 8125H
20 Colors
Collaboration with PANTONE®

SoftBank 911T
ワンセグ・Music and more...
あらゆる最新機能を搭載した17.9mm薄型ハイスペックモデル

- ワンセグを快適に視聴できる「ワンセグ専用PVA液晶」
- 100万画素カメラと10倍ズーム
- 17.9mm薄型でできるワンセグ
- 17.9mm薄型ディスプレイ
- 20万画素ビデオカメラ、30万画素カメラ、300万画素カメラ
- GPS機能、3.2メガピクセルAFカメラ、おサイフケータイ対応

グローバルに拡大するビジネス Samsung向けにNetFrontブラウザ搭載



グローバルに拡大するビジネス Sony Ericsson向けにNetFrontブラウザ搭載



• Walkman™ music phones

(Walkman® player, Multimedia software, 2 MP camera)

- **W200i** Triband (announced)
- **W300i/c** Triband Q2/06
- **W550i/c** Triband Q4/05
- **W600i/c** Quadband+Edge Q4/05
- **W610i/c** Triband+Edge (announced)
- **W710i/c** Quadband+Edge Q3/06
- **W810i/c** Quadband+Edge Q1/06
- **W830i/c** Triband+UMTS Q3/06
- **W850i** Triband+UMTS Q3/06
- **W880i/W888c** Triband+UMTS (announced)
- **W900i/c** Triband+UMTS Q4/05



• Cyber-Shot™ imaging phones

(3.2 MP camera, xenon flash, image stabilizer, QVGA screen)

- **K790a/i/c/K800i**
K790a, K790i, K790c: Triband+EDGE Q2/06
K800i: Triband+UMTS Q2/06



• Feature phones

- **K310i/a/c** Triband Q2/06
- **K320i** Triband Q4/06
- **K510i/a/c** Triband Q2/06
- **K550i/c** Quadband+EDGE (announced)
- **K550im** Triband+EDGE **i-mode™** (announced)
- **K610i** Triband+UMTS Q2/06
- **K610im** Triband+UMTS **i-mode™** Q3/06
- **K618i** Triband+UMTS Q3/06
- **K810i/K818c** Triband+UMTS (announced)
- **V630i** Triband+UMTS Q2/06
- **Z310i/a** Triband (announced)
- **Z530i/c** Triband Q2/06
- **Z550i/a/c** Triband Q3/06
- **Z558i/c** Triband Q4/06
- **Z610i** Triband
- **Z710i/c** Quadband+Edge Q3/06



「あらゆる機器にNetFront」を目指し、新分野へ布石

IPフォン分野



NTT東西

PC用1seg 分野



I-O Data

スキャナ分野



キャノン

デジタルテレビ



シャープ

モバイルプリンタ分野



ブラザー工業

「NetFront v3.3 for PocketPC with JV-Lite^(R)2」が
米雑誌「Smartphone & Pocket PC Magazine」の
"Best Software Awards 2006"を受賞

